



QUICK START

HANDLEDING VOOR HET BRYDER PLATFORM

LEER DE APPLICATIE KENNEN IN EEN PAAR STAPPEN

Last modified: july 13, 2020 (document version 2.0)

Office Kleveringweg 10, 2616 LZ Delft, NL

Phone +31(0)88 04 03 200

Web bryder.com

bryder

Inhoudsopgave voor gebruikers

- ✓ Zoeken van een adres
Lees meer op blz. 4
- ✓ Zoeken van data en documenten
Lees meer op blz. 5
- ✓ Alle informatie bekijken
Lees meer op blz. 6
- ✓ Meer informatie over het dataveld
Lees meer op blz. 7
- ✓ Welke data hoort bij welk object
Lees meer op blz. 8
- ✓ Selecteren vanuit 3D
Lees meer op blz. 9
- ✓ Adresselectie
Lees meer op blz. 10
- ✓ Data wijzigen bij geselecteerde objecten
Lees meer op blz. 11
- ✓ Een melding maken op een dataveld
Lees meer op blz. 12
- ✓ Data in kleur visualiseren
Lees meer op blz. 13
- ✓ Alles met dezelfde waarde verbergen
Lees meer op blz. 14
- ✓ Een dataveld toevoegen aan een databord
Lees meer op blz. 15
- ✓ Een nieuw databord maken
Lees meer op blz. 16
- ✓ Het informatiescherm full-screen maken
Lees meer op blz. 17
- ✓ Het informatiescherm inklappen
Lees meer op blz. 18
- ✓ Mobiel en tablet gebruik
Lees meer op blz. 19
- ✓ Het zoeken van tekeningen, documenten en foto's
Lees meer op blz. 20
- ✓ Bestanden toevoegen
Lees meer op blz. 21
- ✓ Een Digital Twin laden
Lees meer op blz. 22
- ✓ De binnenkant van het gebouw bekijken
Lees meer op blz. 23
- ✓ Bouwdelen selecteren
Lees meer op blz. 24
- ✓ Verberg je selectie
Lees meer op blz. 25

- ✓ Een visuele notitie maken
Lees meer op blz. 26
- ✓ Een visuele notitie mailen of downloaden
Lees meer op blz. 27
- ✓ 2D Google Maps weergave
Lees meer op blz. 28
- ✓ Streetview bekijken
Lees meer op blz. 29
- ✓ Omliggende bezit inzien in 2D
Lees meer op blz. 30
- ✓ Kaart verbergen
Lees meer op blz. 31
- ✓ Een Digital Twin verplaatsen
Lees meer op blz. 32
- ✓ Om het gebouw heen draaien en de Noordpijl
Lees meer op blz. 33
- ✓ Data importeren
Lees meer op blz. 34
- ✓ MJOP import
Lees meer op blz. 37
- ✓ Data exporteren
Lees meer op blz. 38
- ✓ De adreslijst beheren
Lees meer op blz. 41
- ✓ Gebruikers toevoegen of verwijderen
Lees meer op blz. 43
- ✓ Een koppeling aanmaken
Lees meer op blz. 46
- ✓ Een link toevoegen naar een externe website
Lees meer op blz. 47
- ✓ Een applicatiekoppeling instellen
Lees meer op blz. 48
- ✓ Datavelden zichtbaar maken voor de hele organisatie
Lees meer op blz. 49
- ✓ Een data-eigenaar instellen
Lees meer op blz. 50
- ✓ Datakwaliteit
Lees meer op blz. 51
- ✓ Deeplinks naar het Bryder platform
Lees meer op blz. 53



ZOEKEN VAN EEN ADRES

Via de zoekbalk kun je een adres, eenheid of complex opzoeken. Start met typen en zie dat er zoekresultaten verschijnen. Klik op één van de zoekresultaten om de zoekopdracht te starten.



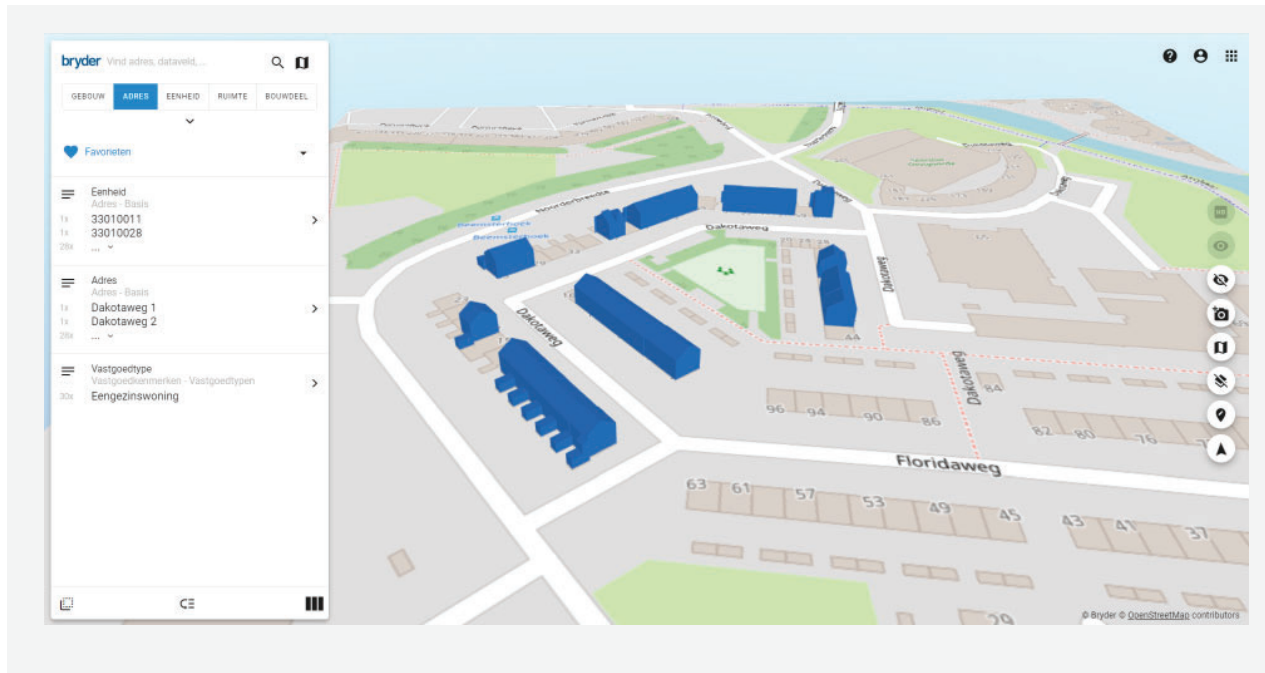
HET RESULTAAT

Je ziet een automatische 3D-weergave van de gezochten objecten met links de bijbehorende data.

PRO-TIP:

Om terug te keren naar het homescherm klik je op het 'Bryder'-logo.

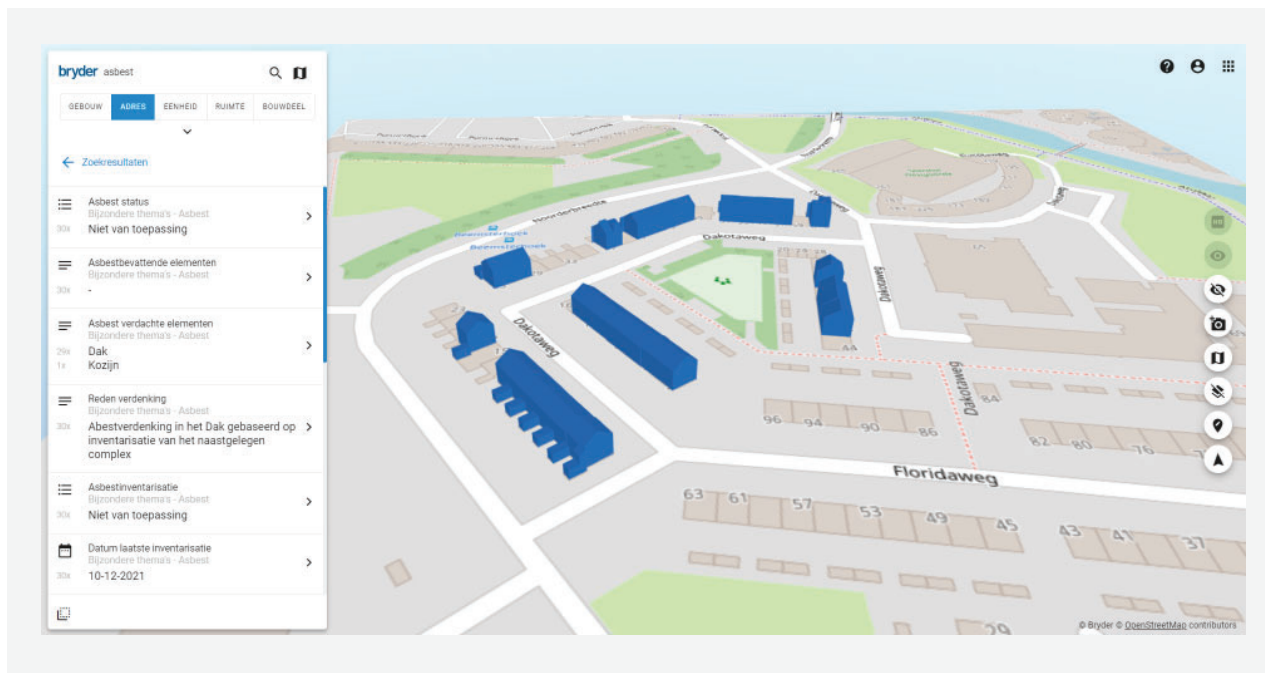




ZOEKEN VAN DATA EN DOCUMENTEN

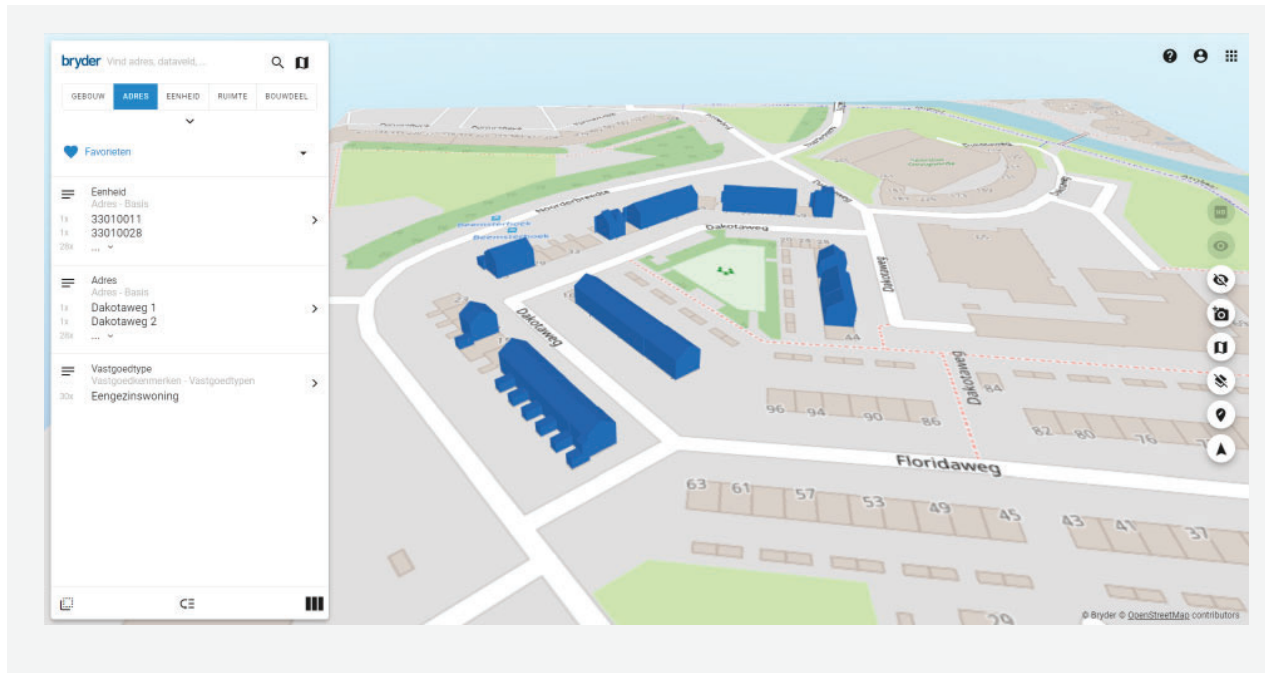
Nu je een zoekopdracht naar een adres hebt gestart kun je binnen deze zoekopdracht verder zoeken naar de gewenste data. Je gebruikt daarvoor dezelfde zoekbalk. Type bijvoorbeeld eens 'asbest' en klik op de zoekresultaten die verschijnen.

bryder Vind adres, dataveld, ...



HET RESULTAAT

Je ziet de datavelden en documenten die te maken hebben met het thema 'asbest'.



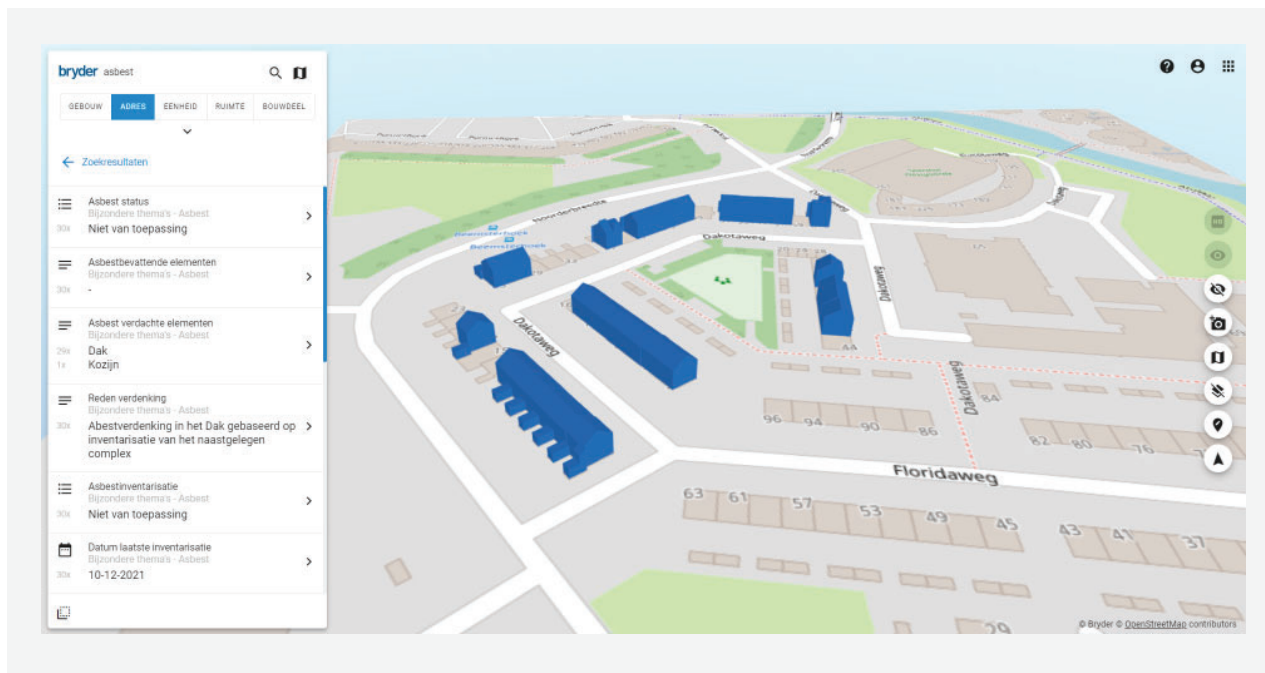
ALLE INFORMATIE BEKIJKEN

Een andere manier om data op te zoeken doe je door te klikken op favorieten en in het dropdown menu en 'Alle informatie' te selecteren.

♥ Favorieten

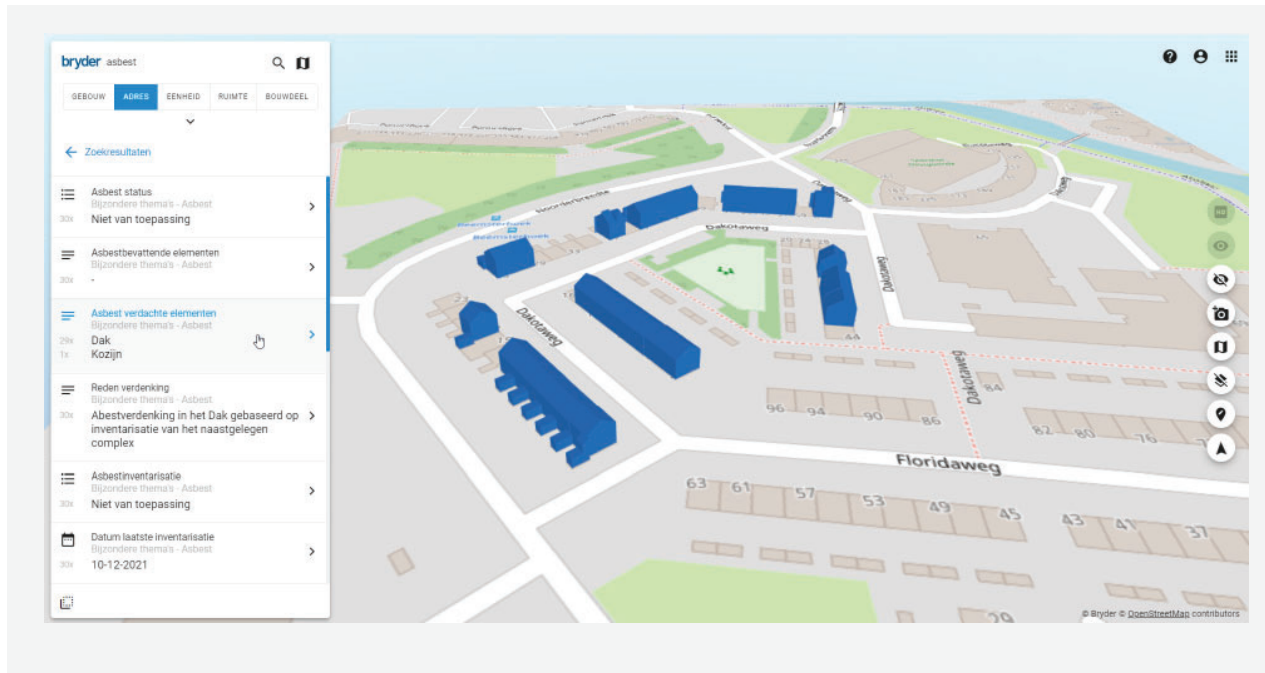
☰ Alle informatie

Nieuw bord maken



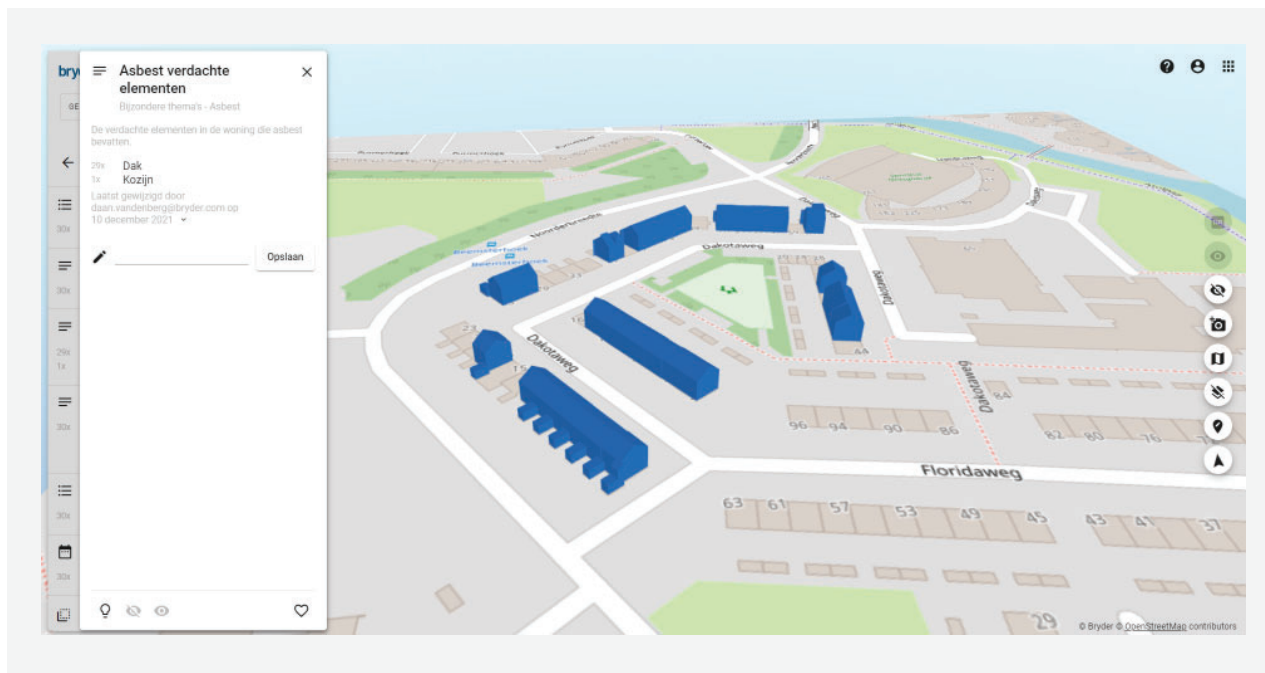
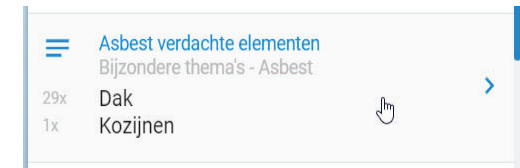
HET RESULTAAT

Het hele datamodel wordt zichtbaar met alle datacategorieën. Hier kun je weer op doorklikken totdat je bij het gewenste dataveld bent.



MEER INFORMATIE OVER HET DATAVELD

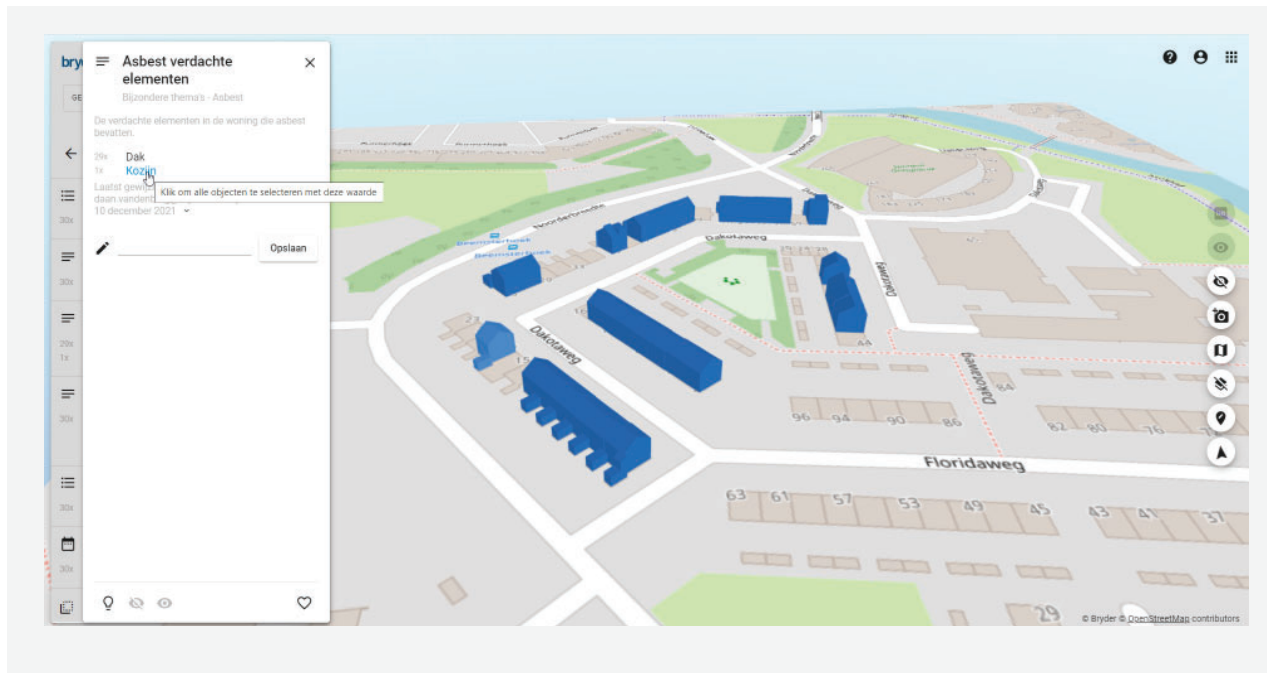
Als je met je muis over de datavelden beweegt, zie je dat het veld is aan te klikken. Wanneer je op het dataveld klikt, opent het detailscherm meer informatie.



HET RESULTAAT

Een nieuw scherm schuift over het informatiescherm. Hierin zie je meer informatie over het specifieke dataveld dat je hebt aangeklikt:

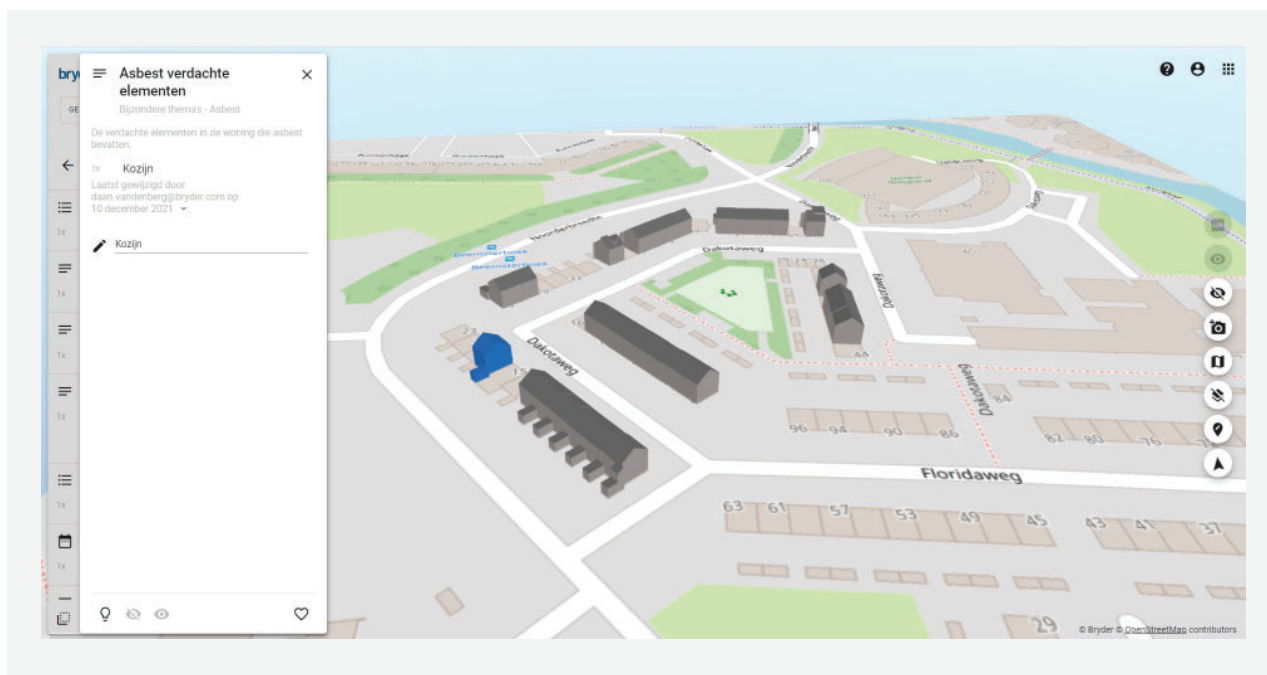
- de datadefinitie
- de waarde van het dataveld
- de historische waarden
- de mogelijkheid om de data te wijzigen (als je de rechten daarvoor hebt)
- de mogelijkheid om een bericht te sturen naar de dataverantwoordelijke (indien die is ingesteld).



WELKE DATA HOORT BIJ WELK OBJECT

Beweeg je muis over de data om in de 3D-weergave te zien bij welke objecten deze data hoort. Deze kleuren lichtblauw op. Klik op de data om de objecten te selecteren die deze waarde hebben.

29x Dak
1x Kozijnen



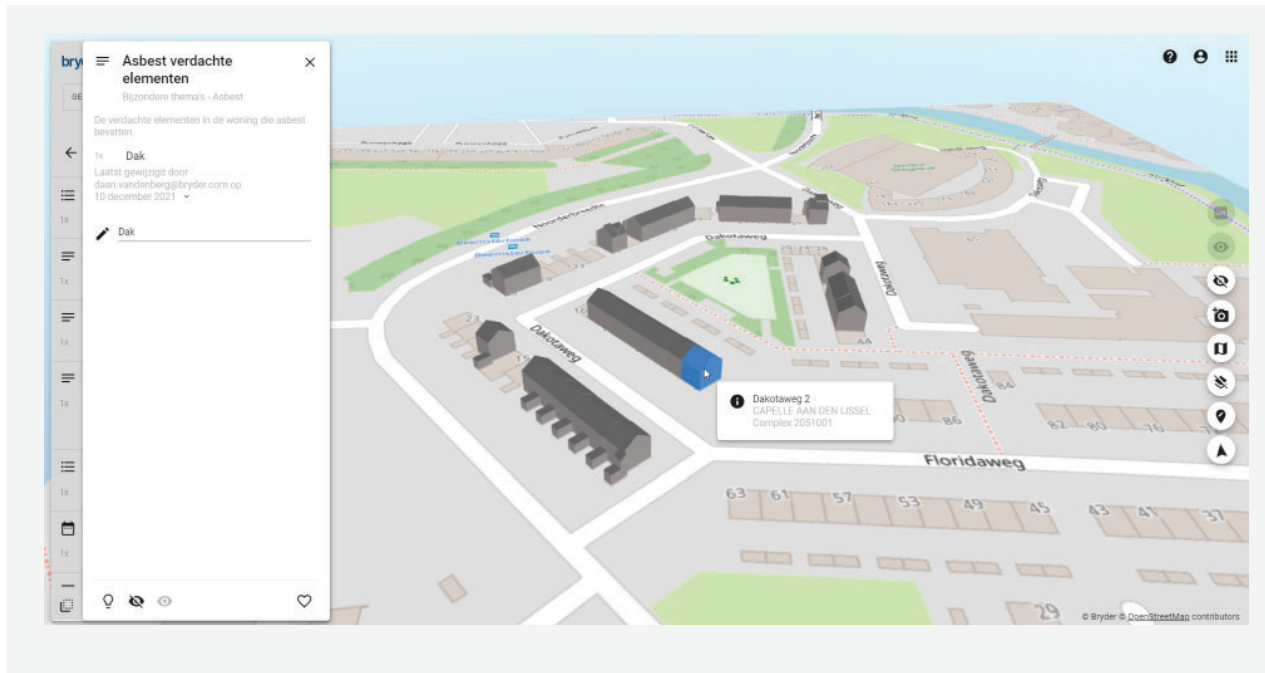
HET RESULTAAT

De objecten waar de waarde bij hoort worden geselecteerd in de 3D-weergave (en zijn blauw gekleurd).

PRO-TIP:

Bij adresdatavelden, eenheidnummer en complexnummers verschijnt er ook een icoon achter de waarde van het dataveld. Daarmee start je een nieuwe zoekopdracht voor dat specifieke adres, eenheidnummer of complexnummer.





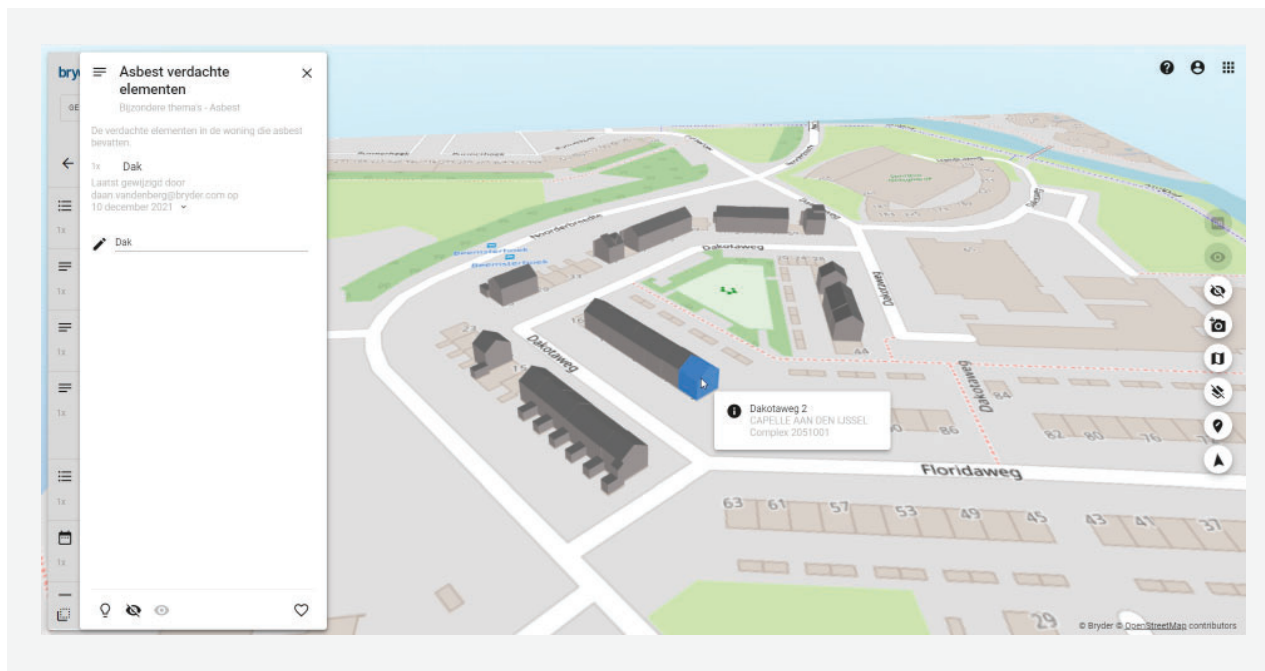
SELECTEREN VANUIT 3D

Beweeg met je muis over de 3D-modellen om te zien om welk adres het gaat. Klik op het 3D-model om de data van dit specifieke object in te zien.



PRO-TIP:

Hou 'CTRL' ingedrukt om meerdere objecten te selecteren.



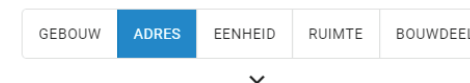
HET RESULTAAT

Binnen je zoekopdracht heb je een aantal specifieke objecten geselecteerd. In het informatiescherm zie je de data die hoort bij deze objecten.



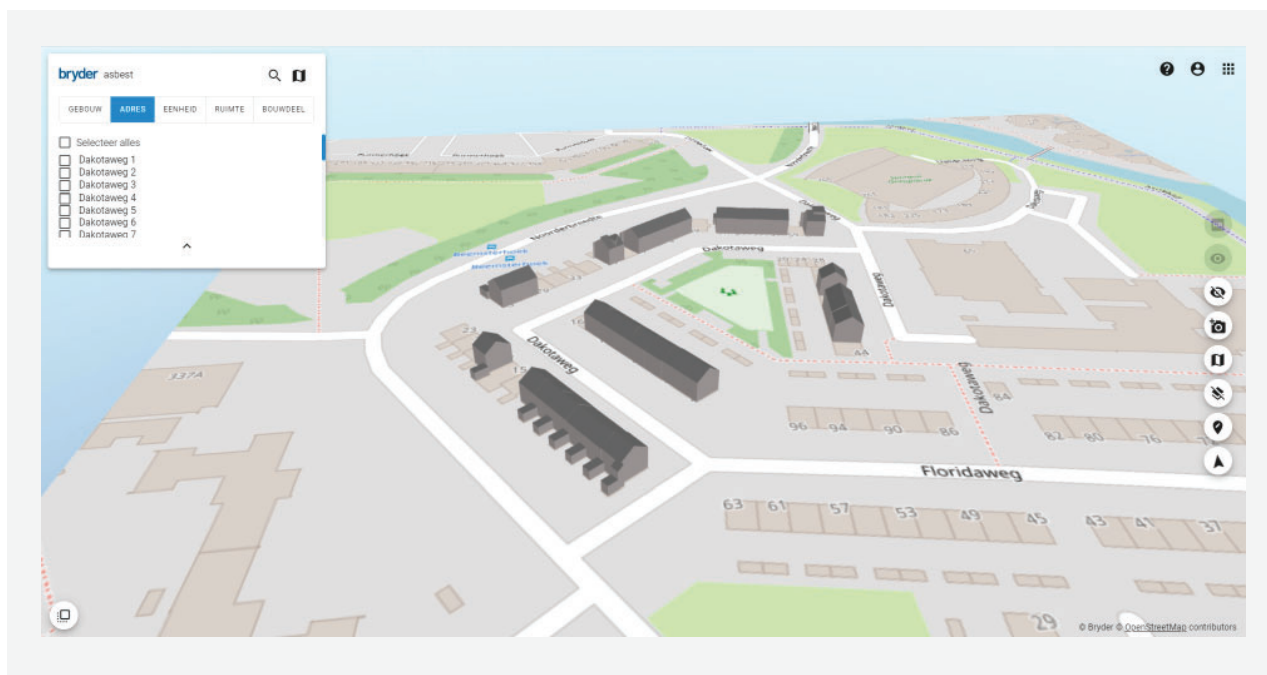
ADRESSELECTIE

Onder de selectieniveaus zie je een uitklappijltje. Klik hierop om de adressen te selecteren waarvan je de informatie wilt inzien. of klik op 'selecteer alles' om alles binnen je zoekopdracht te selecteren.



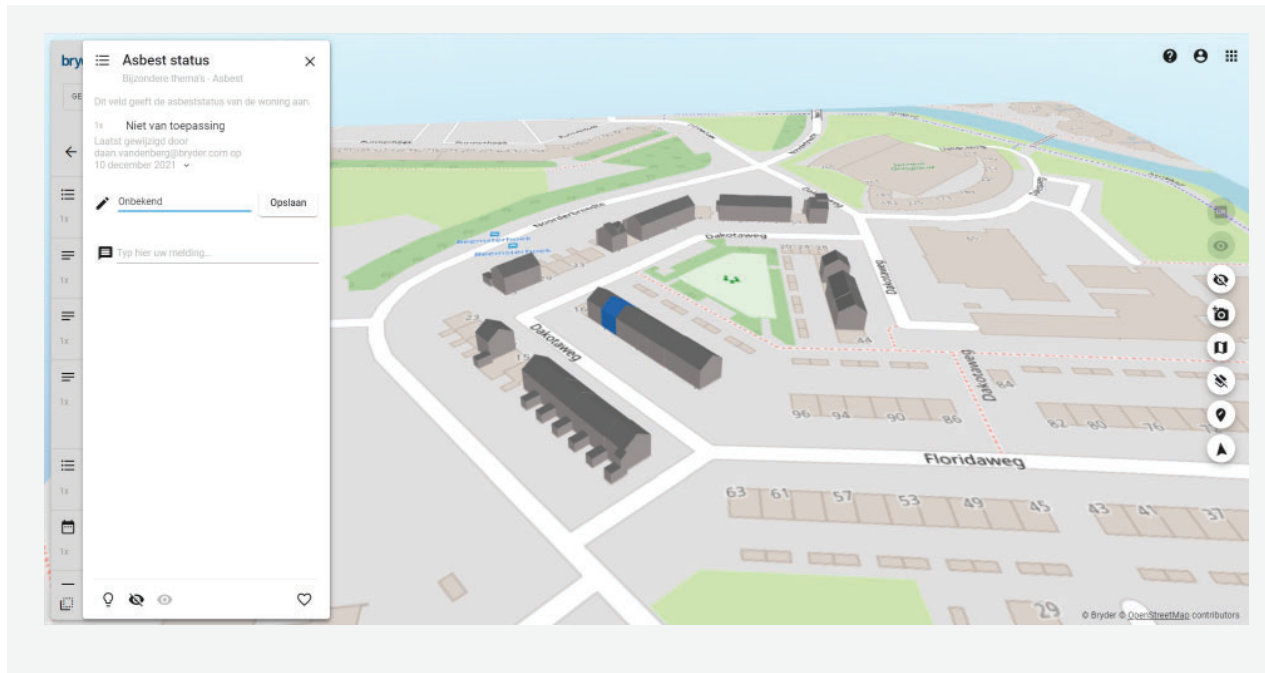
PRO-TIP:

Dubbelklik op het selectieniveau om alles in één keer te selecteren.



HET RESULTAAT

Je ziet een lijst met adressen in je zoekopdracht zitten, die je kunt selecteren.



DATA WIJZIGEN BIJ GESELECTEERDE OBJECTEN

Indien je de rechten hebt om data te bewerken verschijnt er een potloodicoontje en kun je datawijzigingen doorvoeren en opslaan.



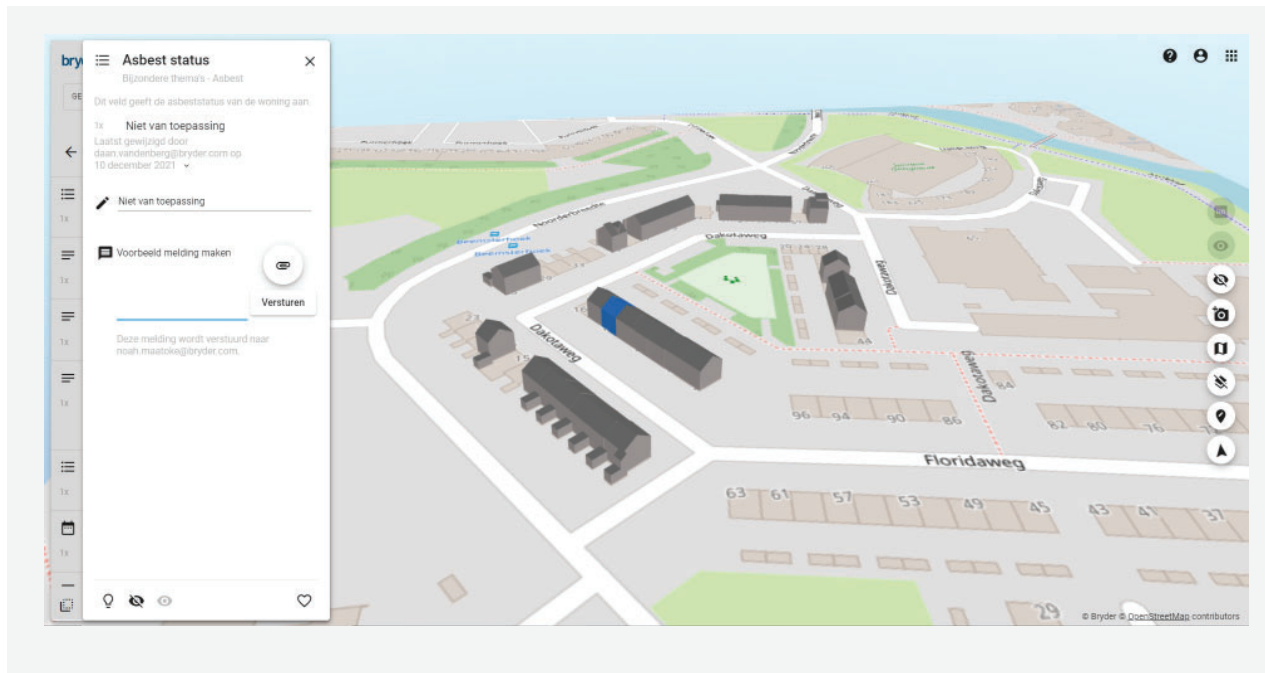
HET RESULTAAT

De data bij het object is bijgewerkt en de 'oude' waarden zijn terug te vinden in de historie. Hier zie je op welk moment de data is aangepast en wie dat heeft gedaan.

PRO-TIP:

Data uit een koppeling is niet bij te werken. Bij het dataveld staat dan vermeld uit welke bronapplicatie de data afkomstig is.





EEN MELDING MAKEN OP EEN DATAVELD

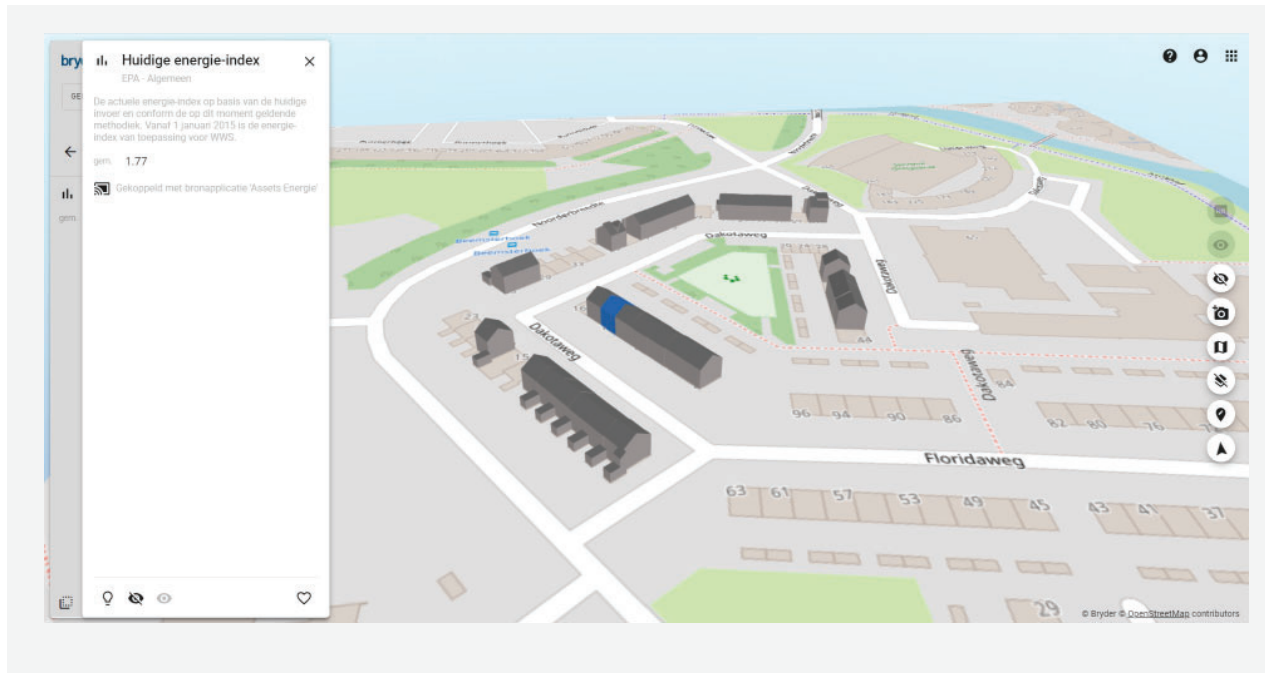
Als je geen rechten hebt om data te wijzigen en er is een dataverantwoordelijke ingevoerd voor het dataveld. Dan kun je een melding maken naar deze persoon.

 Typ hier uw melding...



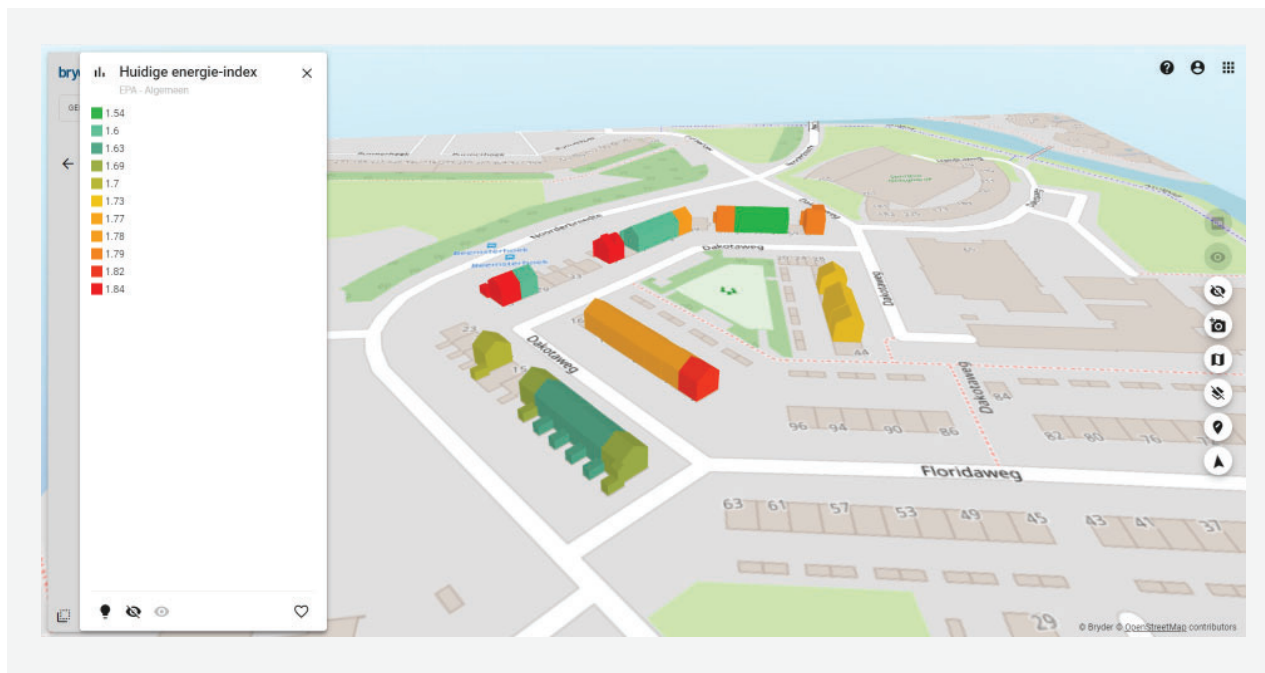
HET RESULTAAT

De dataverantwoordelijke krijgt een email binnen waarin staat aangegeven op welk veld je de melding hebt gemaakt en het bericht dat je daarbij hebt getypt.



DATA IN KLEUR VISUALISEREN

Wil je weten waar welke data zich bevindt in het complex? Klik dan op het 'lampje'-icoon linksonderin.



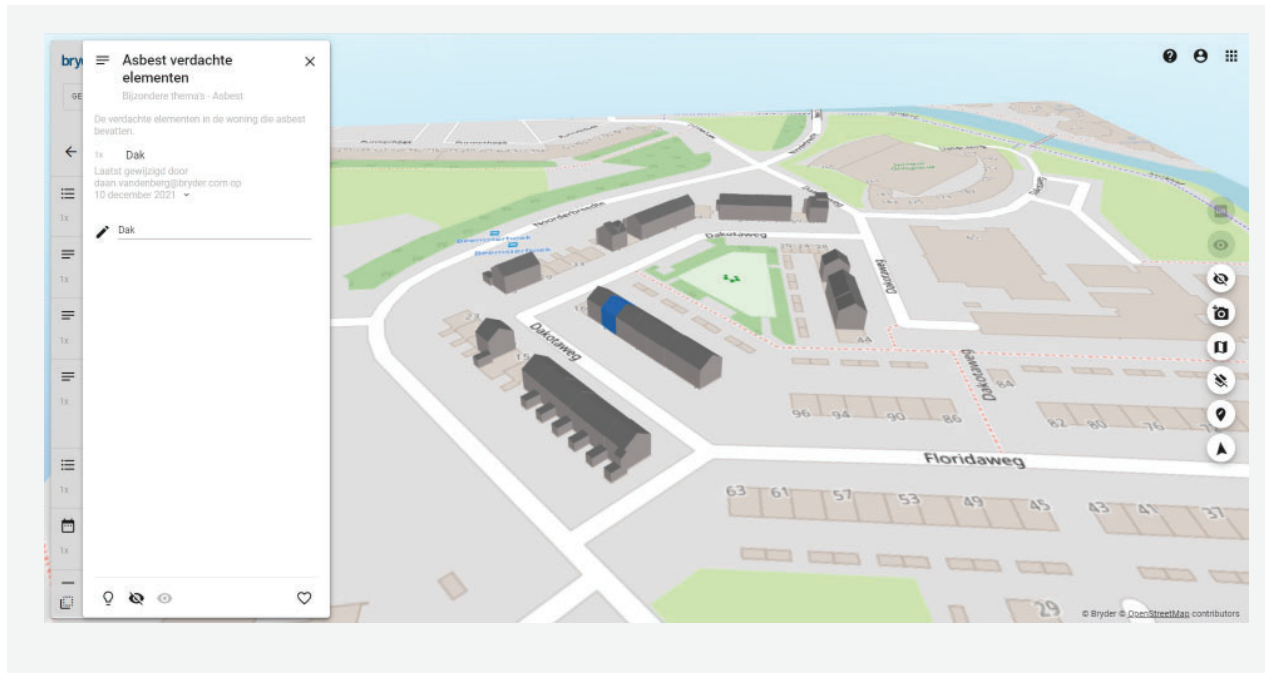
HET RESULTAAT

Data wordt in kleur gevisualiseerd op de 3D-modellen. Dezelfde waarden hebben dezelfde kleur. Links in beeld is het informatiescherm vervangen door een legenda.

PRO-TIP:

Het kan voorkomen dat de legenda een wit vlakje aangeeft met de tekst 'meerdere waarden'. Haal het gedetailleerdere Digital Twin model op en probeer het visualiseren nogmaals.

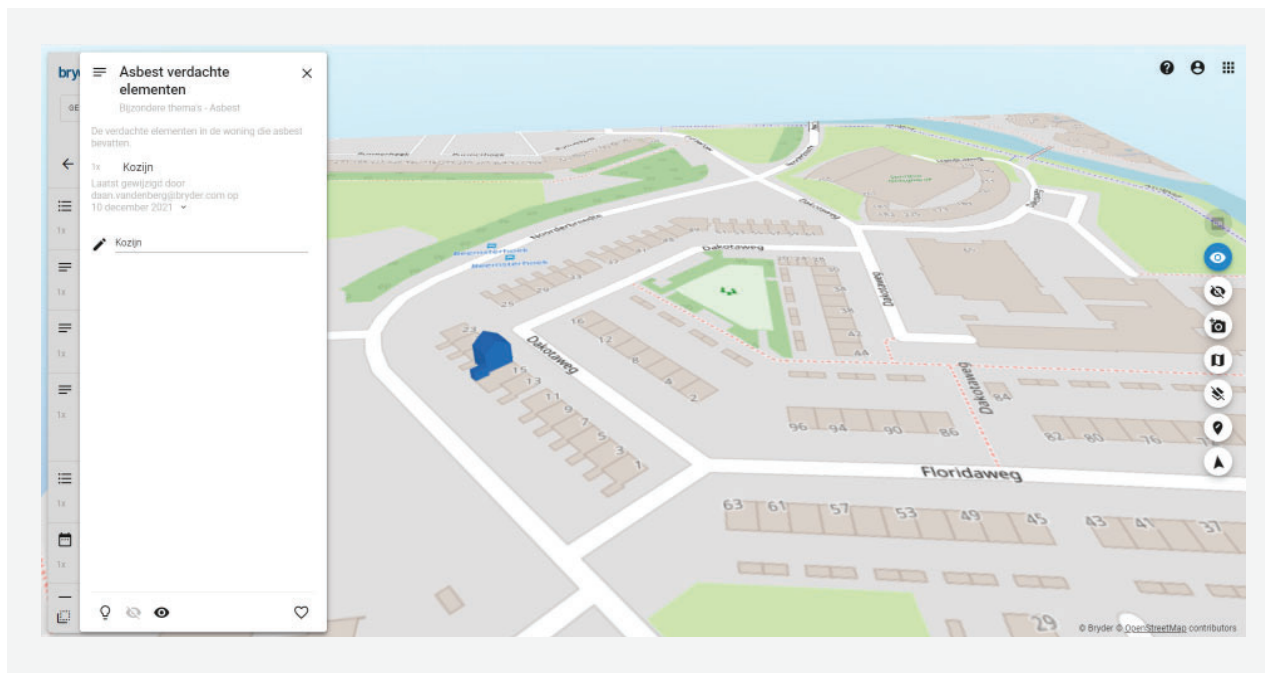
Meerdere waarden



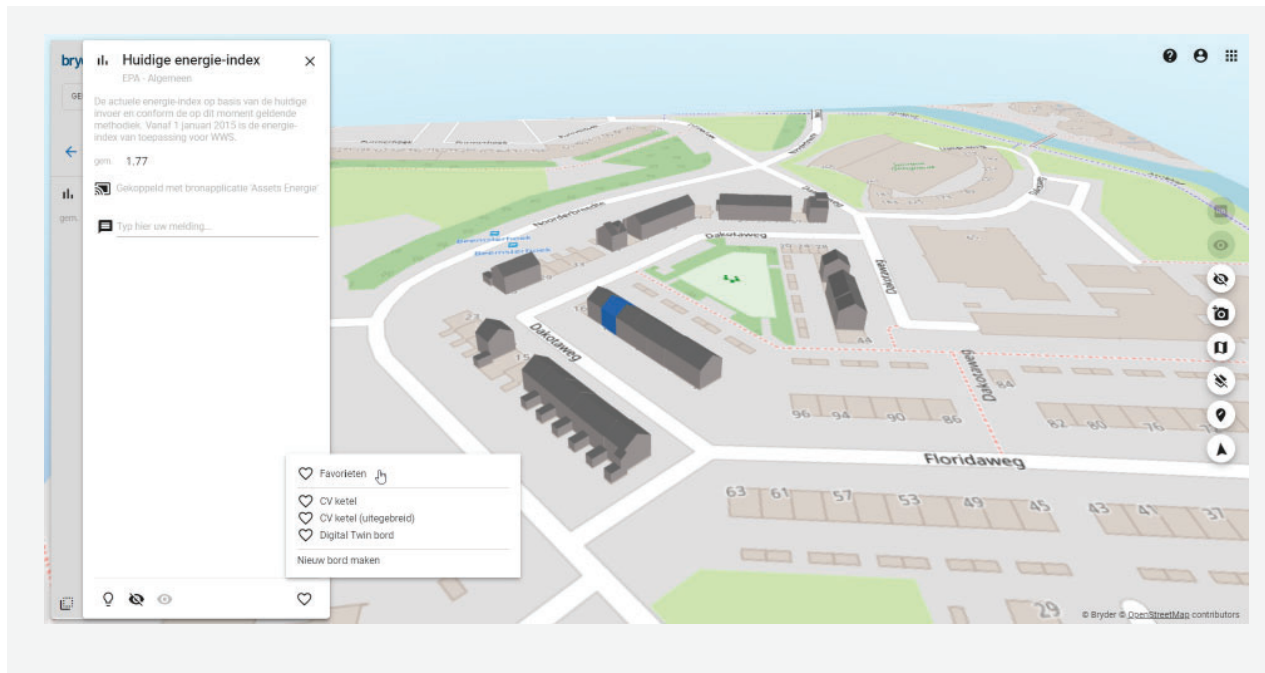
ALLES MET DEZELFDE WAARDE VERBERGEN
 Wil je alles met een zelfde waarde verbergen?
 Klik dan op het 'verberg'-icoontje onderin het
 informatiescherm. Deze functie wordt actief
 als er objecten zijn met dezelfde waarde in je
 zoekopdracht.



Wil je alles weer tonen? Klik dan op het 'toon
 alles'-icoontje.

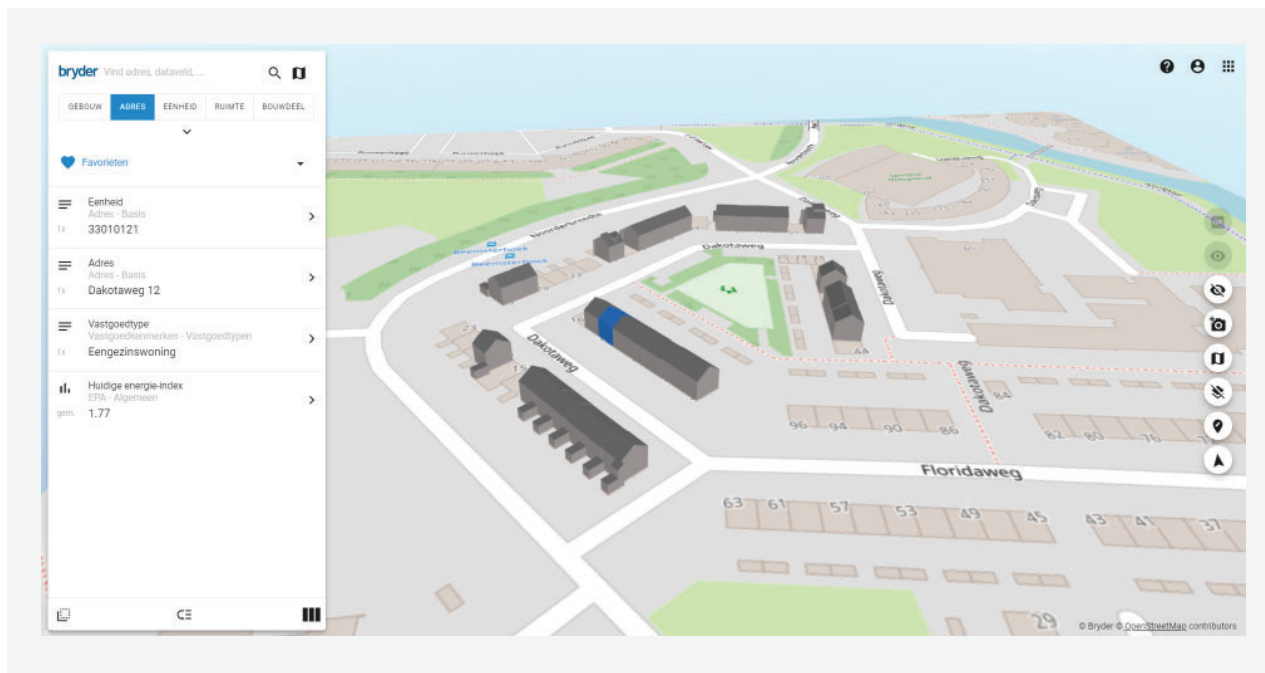


HET RESULTAAT
 Alleen het object wat een andere waarde heeft
 is nog zichtbaar.



EEN DATAVELD TOEVOEGEN AAN EEN DATABORD

Om een dataveld snel terug te kunnen vinden, kun je het dataveld toevoegen aan je favorietenbord of aan een zelf aangemaakt databord. Klik daarvoor op het 'hart'-icoontje onderin het informatiescherm.

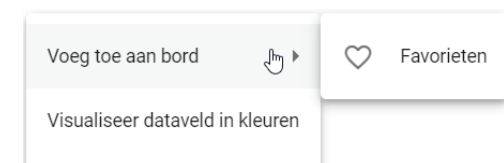


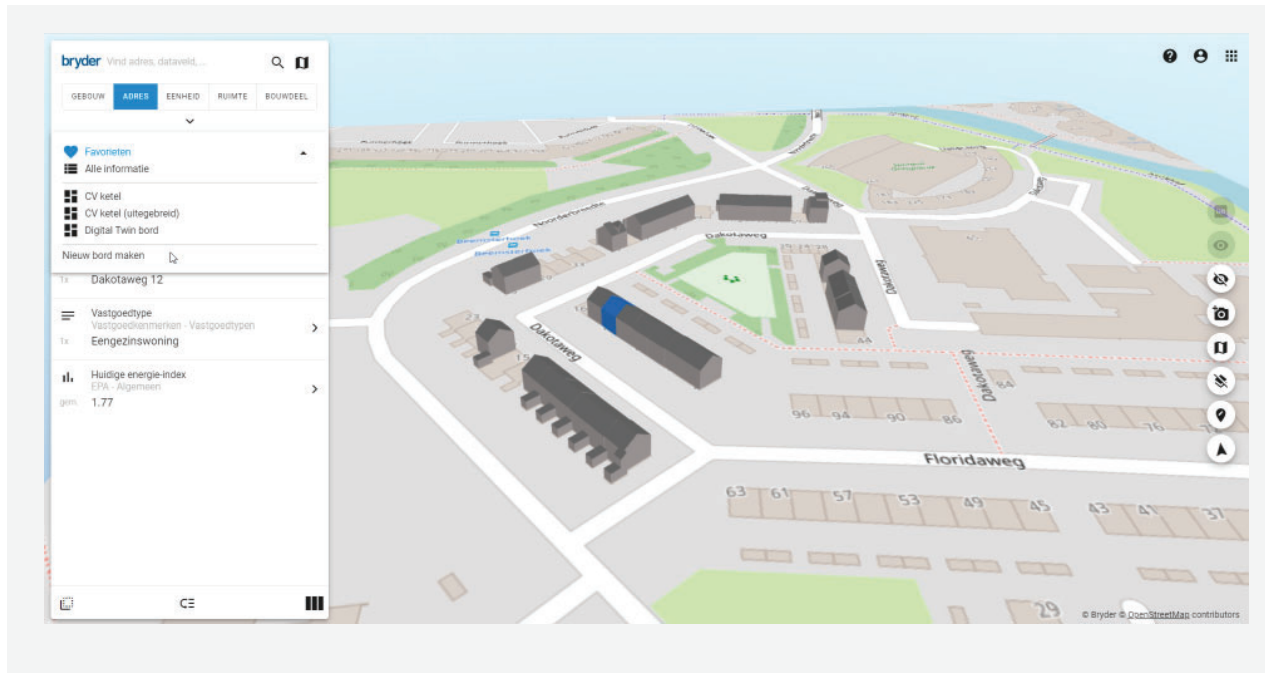
HET RESULTAAT

Het dataveld is toegevoegd aan je favorietenset en is direct zichtbaar bij elke zoekopdracht.

PRO-TIP:

Gebruik de rechtermuisknop om de actie 'toevoegen aan databord' of 'visualiseer in kleuren' direct toe te passen zonder het dataveld te openen.





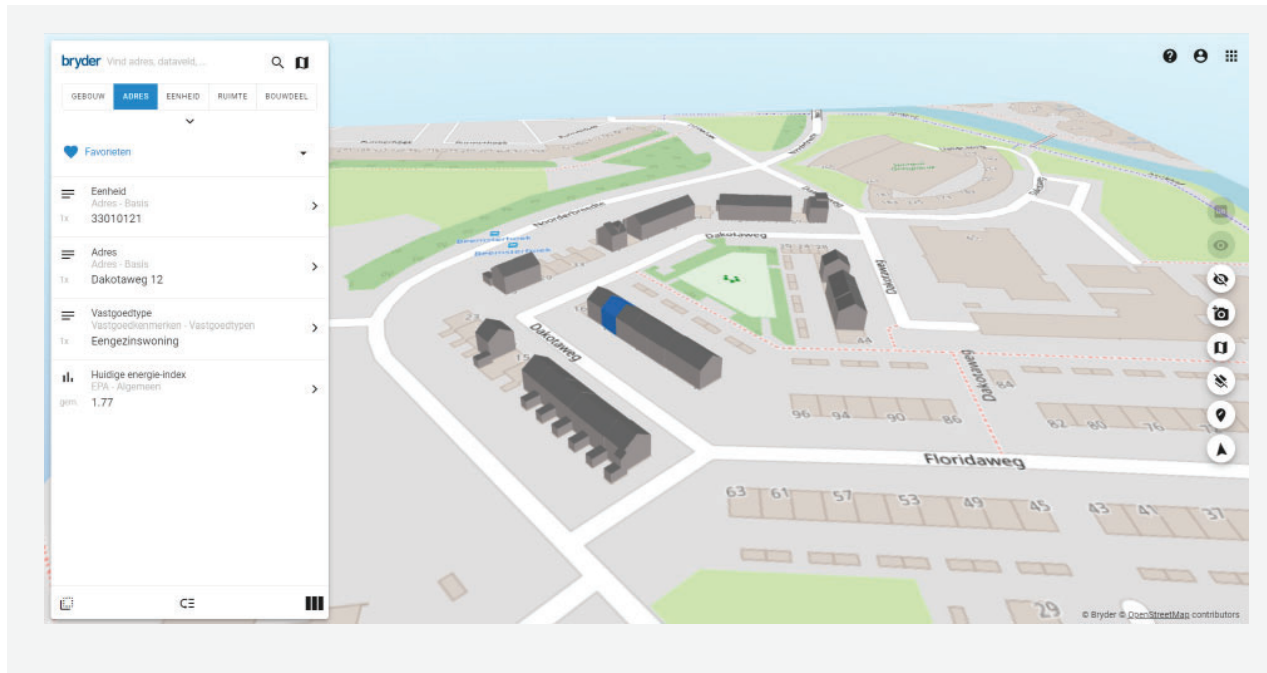
EEN NIEUW DATABORD MAKEN

Klik op het pijltje naast 'favorieten' en kies voor nieuw bord maken.



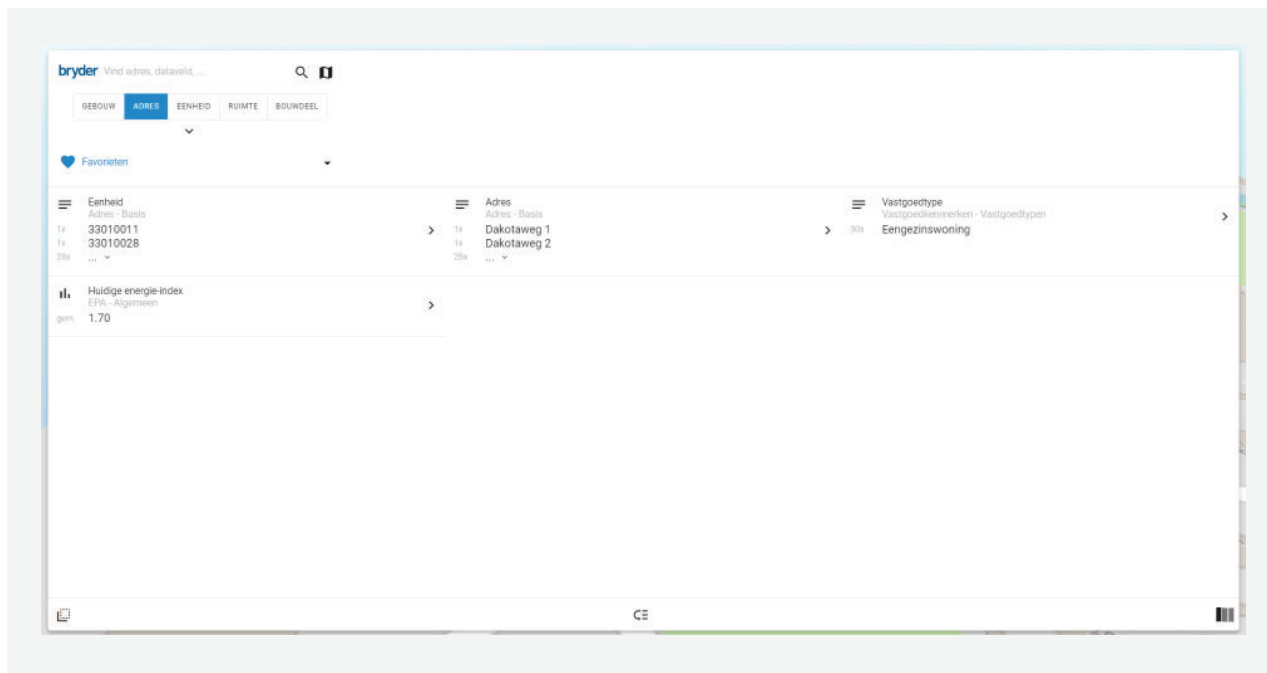
HET RESULTAAT

Er is een nieuw databord toegevoegd onder het 'favorietenbord' en onder 'alle informatie'. Je kunt hier op dezelfde manier datavelden aan toevoegen als aan je favorietenbord. Jouw databorden zijn alleen voor jou zichtbaar.



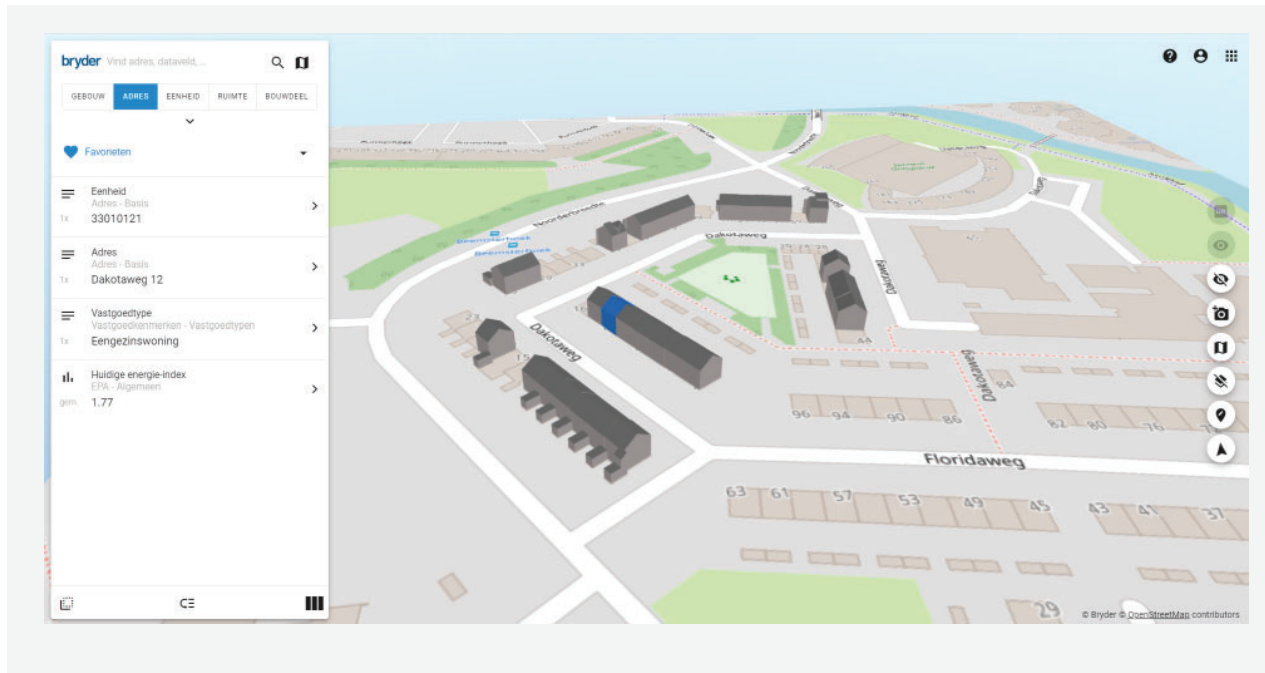
HET INFORMATIESCHERM FULL-SCREEN MAKEN

Als je meer informatie tegelijkertijd op het scherm wilt zien, vergroot dan het informatiescherm. Dat doe je met het vergroot-icoon rechtsonderin het informatiescherm.



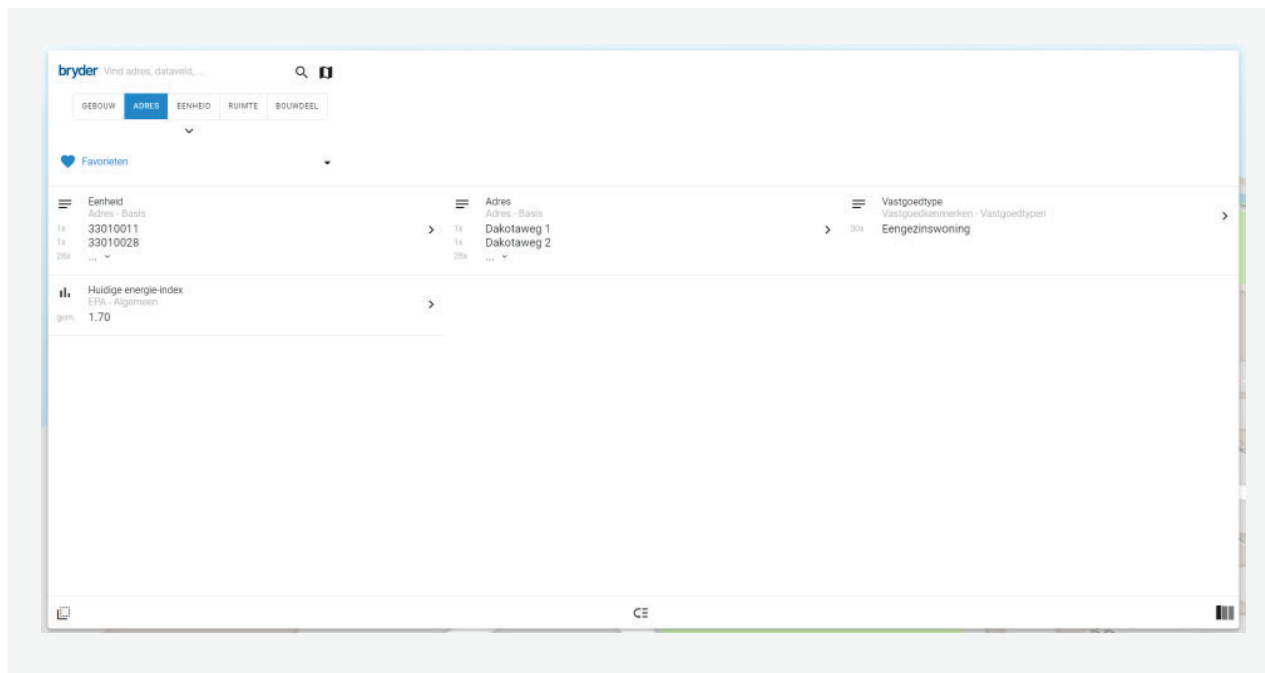
HET RESULTAAT

Het informatiescherm is schermvullend.



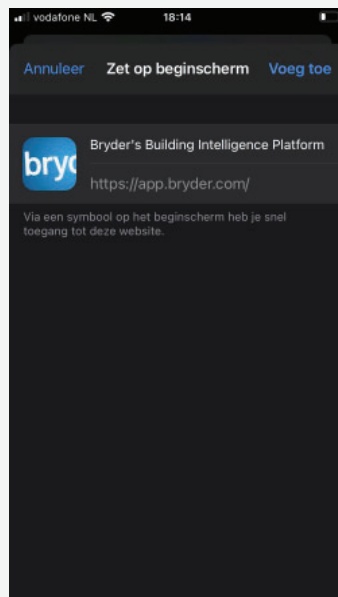
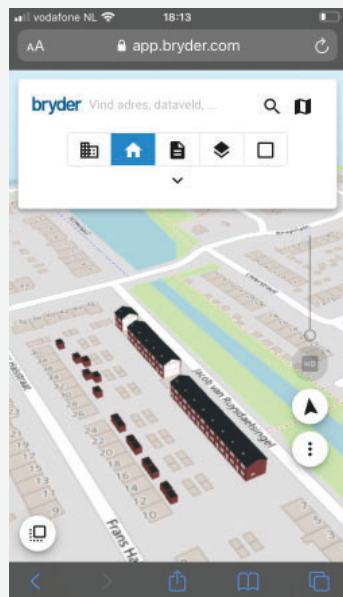
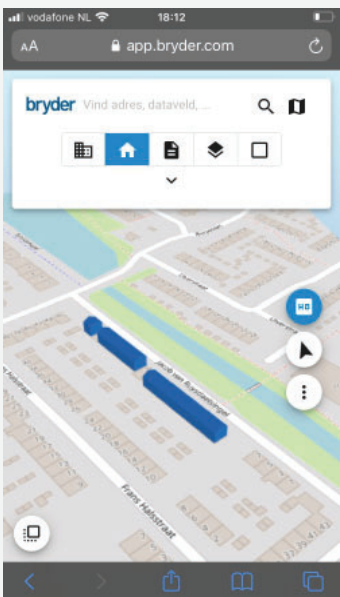
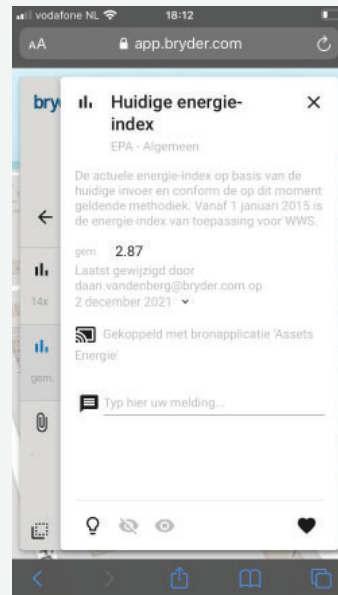
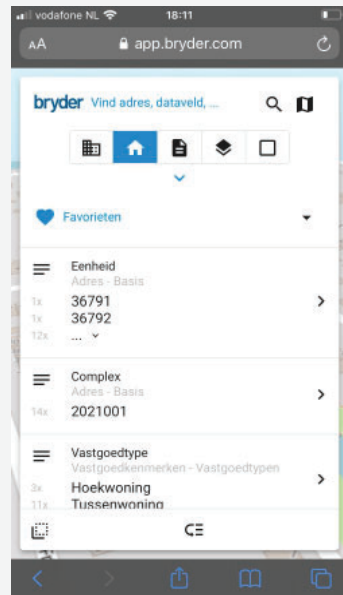
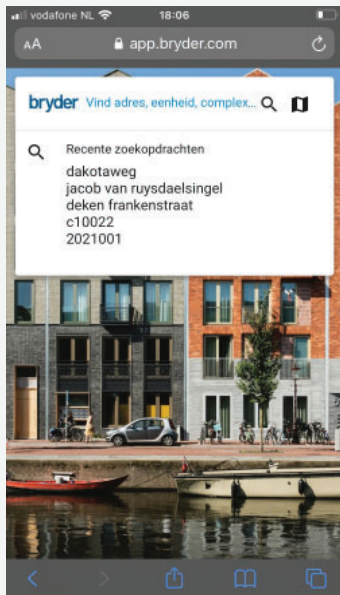
HET INFORMATIESCHERM INKLAPPEN

Als je alleen de 3D-objecten wilt zien kun je het informatiescherm inklappen door op het icoon linksonder in het scherm te drukken (ook handig voor mobiel gebruik).



HET RESULTAAT

Het informatiescherm is ingeklapt om een schermvullend beeld van de 3D-weergave te krijgen.



MOBIEL/TABLET GEBRUIK

Open het Bryder platform op je mobiel of je tablet en je ziet dat de werking voor het opzoeken van informatie identiek is aan de werking op je computer. Vooral de inklapknop van het informatiescherm is hier een handige functie. Daarmee kun je eenvoudig wisselen tussen het bekijken van de data en het bekijken van het 3D-model.



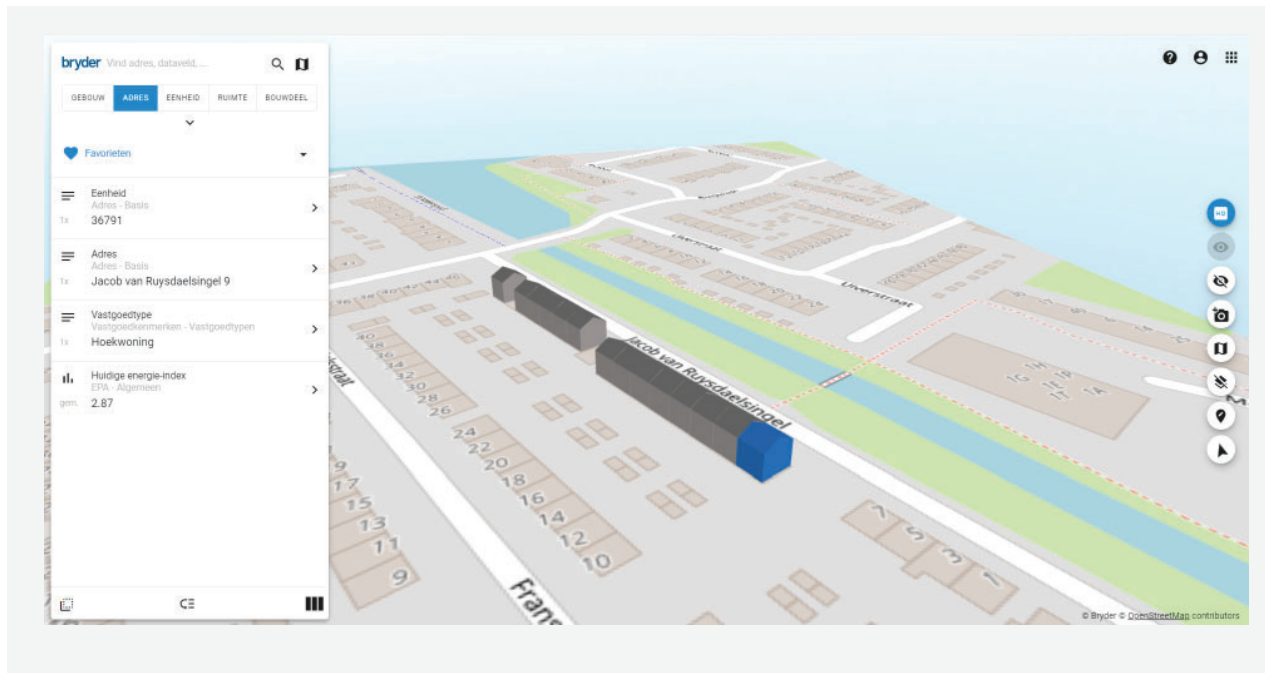
Klik met je vinger op de datavelden om meer informatie te bekijken of beweeg met je vinger over het scherm om rond het 3D-model te draaien. Gebruik je duim en wijsvinger om in te zoomen en beweeg twee vingers over het scherm om het 3D-model heen en weer te bewegen en juist te positioneren.

PRO-TIP:

Gebruik de optie op je telefoon of tablet om direct het Bryder platform te openen door deze op je beginscherm te plaatsen.

Zet op beginscherm





HET ZOEKEN VAN TEKENINGEN, DOCUMENTEN EN FOTO'S

Gebruik de zoekbalk om te zoeken op verschillende bestanden. Zoek bijvoorbeeld op 'plattegrond' in de zoekbalk om de plattegrond van de woning te vinden.

bryder Vind adres, dataveld, ... 🔍 🗨

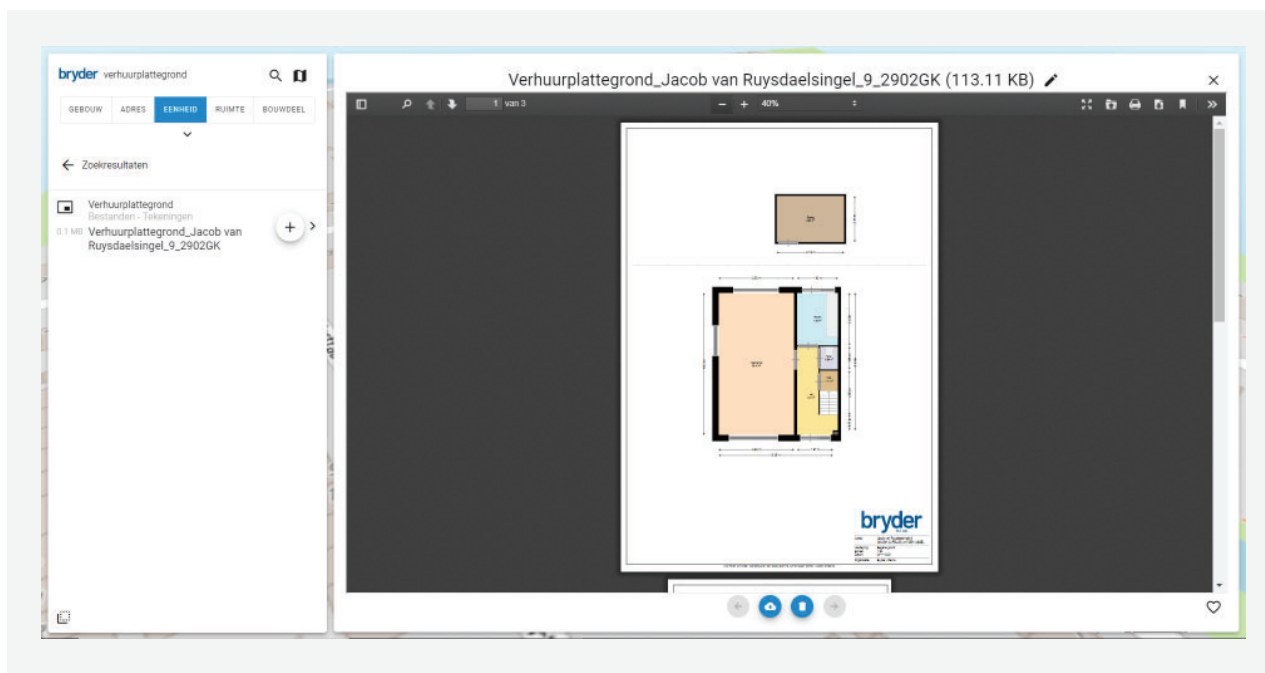
PRO-TIP:

Onder 'alle informatie' vind je een categorie genaamd bestanden. Als je daar op klikt vind je alle bestanden behorende bij de eenheid.

☰ Alle informatie ▾

Kies een categorie

☰ Bestanden



HET RESULTAAT

Het dataveld met plattegrond wordt getoond. Klik hierop om het bestand te openen.

PRO-TIP:

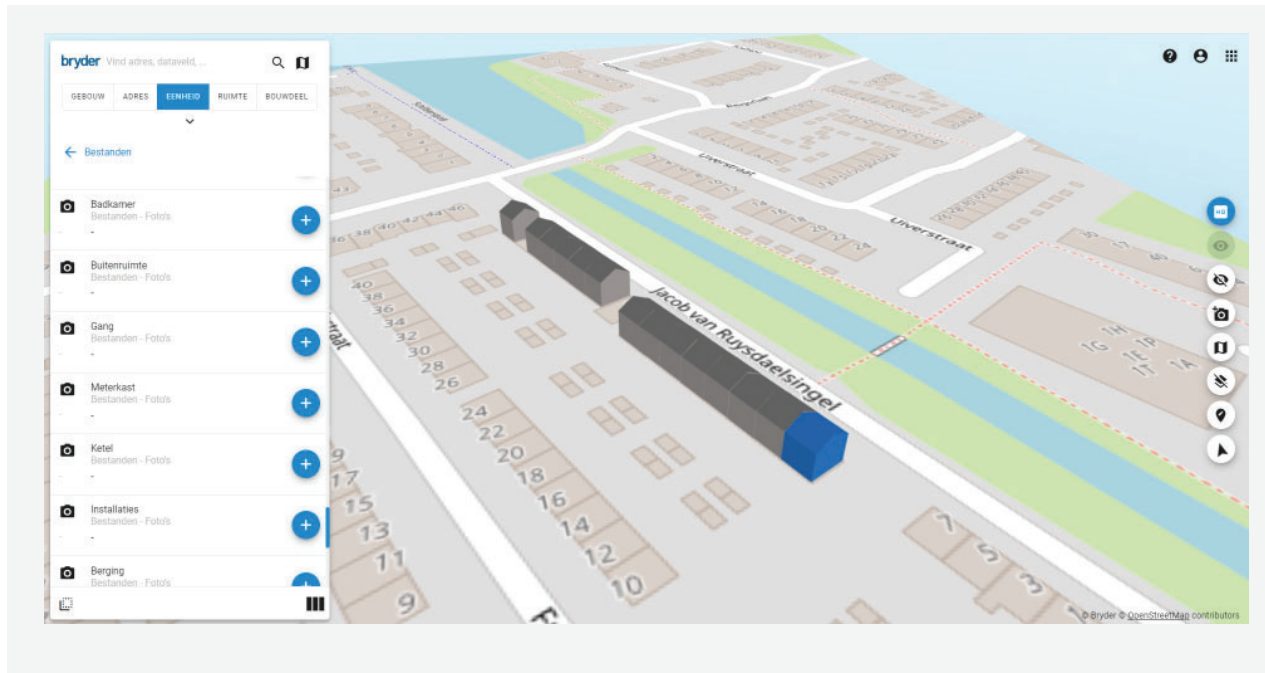
Bestanden die je in de oude User Interface hebt toegevoegd vind je terug onder de algemene dataelden van Tekeningen, Documenten en Foto's.

← Bestanden

📄 Algemeen Bestanden - Tekeningen +

📄 Algemeen Bestanden - Documenten +

📷 Algemeen Bestanden - Foto's +



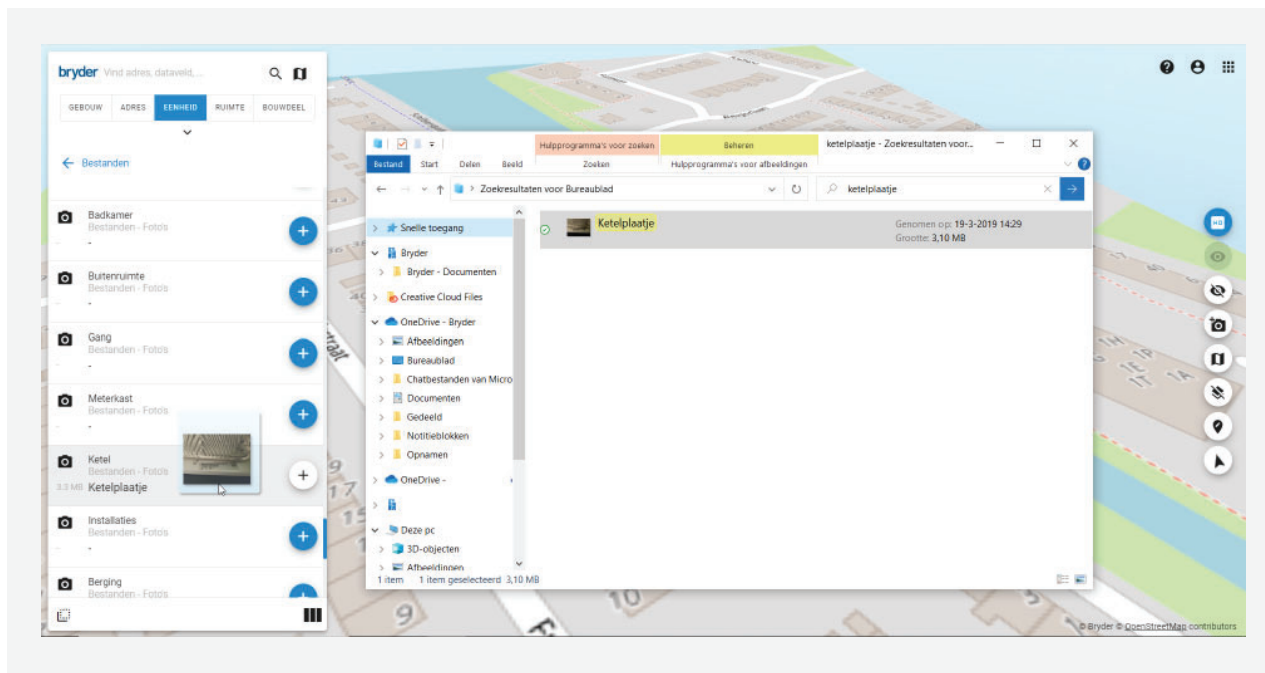
BESTANDEN TOEVOEGEN

Bestanden toevoegen doe je bij een eenheid. Als je een adres hebt geselecteerd met één eenheid én je hebt de rechten om bestanden toe te voegen verschijnt er een 'plusje' in het dataveld. Klik hierop om een bestand toe te voegen. Of sleep een bestand in het dataveld.



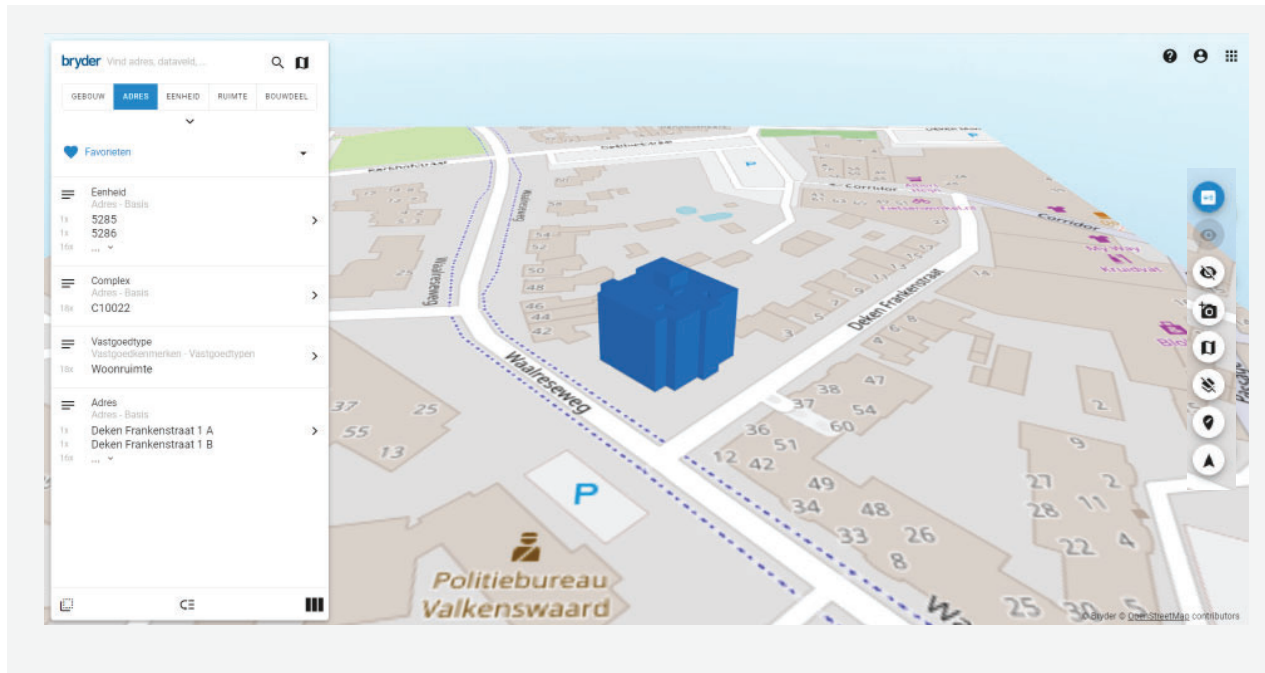
PRO-TIP:

Zie je het 'plusje' niet? controleer dan of je echt maar één eenheid hebt geselecteerd.



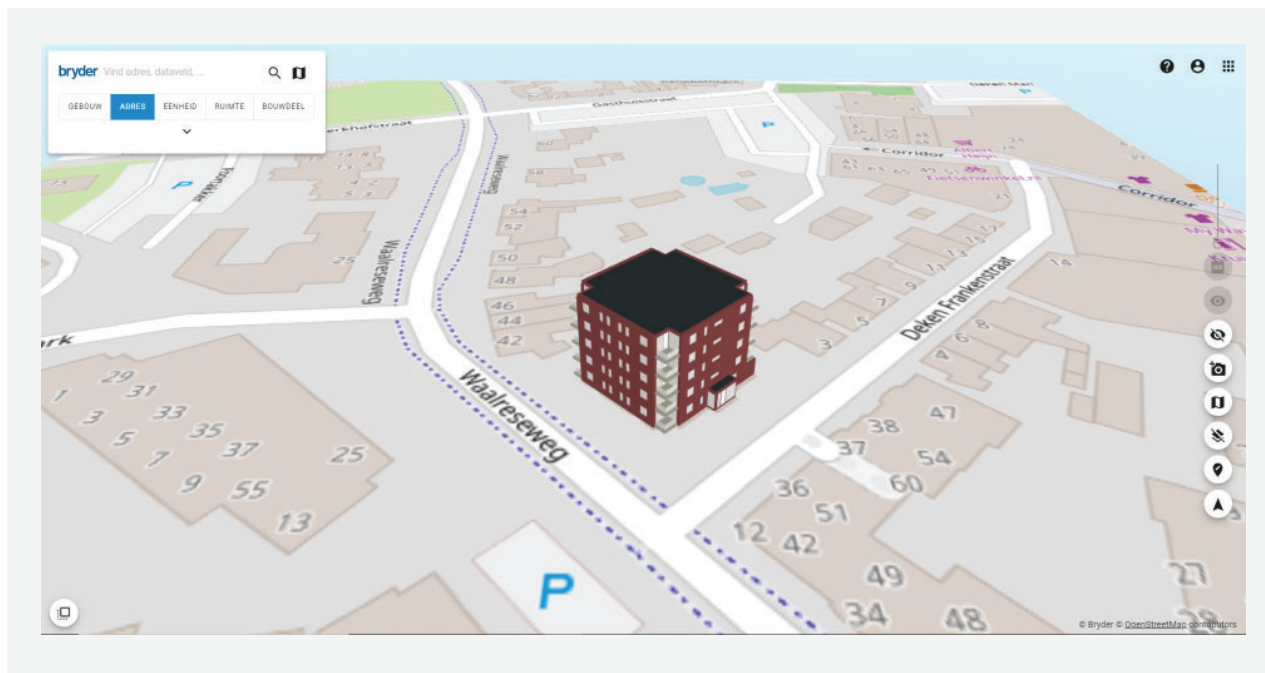
HET RESULTAAT

Windows verkener wordt geopend om een bestand te selecteren.



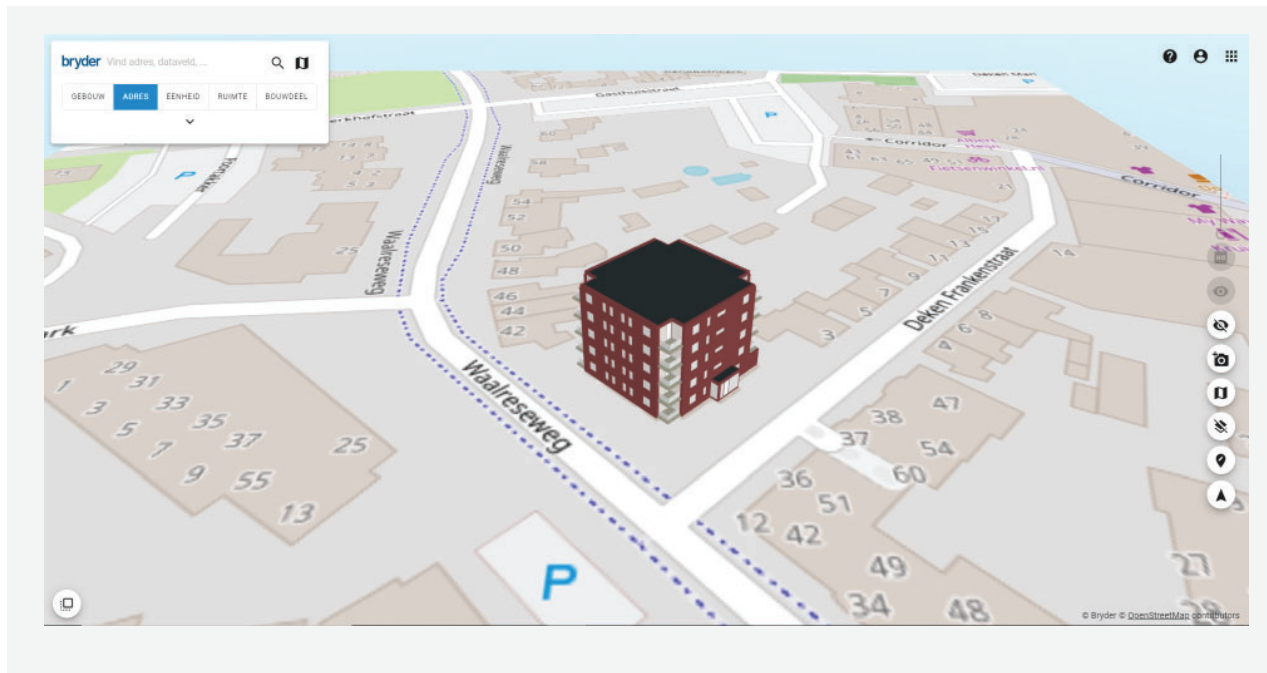
EEN DIGITAL TWIN LADEN

Om een gedetailleerdere weergave van het 3D-model te laden (de Digital Twin), klik je op de 'HD'-button. Rechts in het scherm. Deze knop is alleen actief als er daadwerkelijk een Digital Twin aanwezig is.



HET RESULTAAT

Een gedetailleerdere weergave van het gebouw wordt geladen.



DE BINNENKANT VAN HET GEBOUW BEKIJKEN

Wanneer je een Digital Twin hebt geladen verschijnt er een schuifje waarmee je de verdiepingen van elkaar schuift en de binnenkant van het gebouw kunt bekijken.



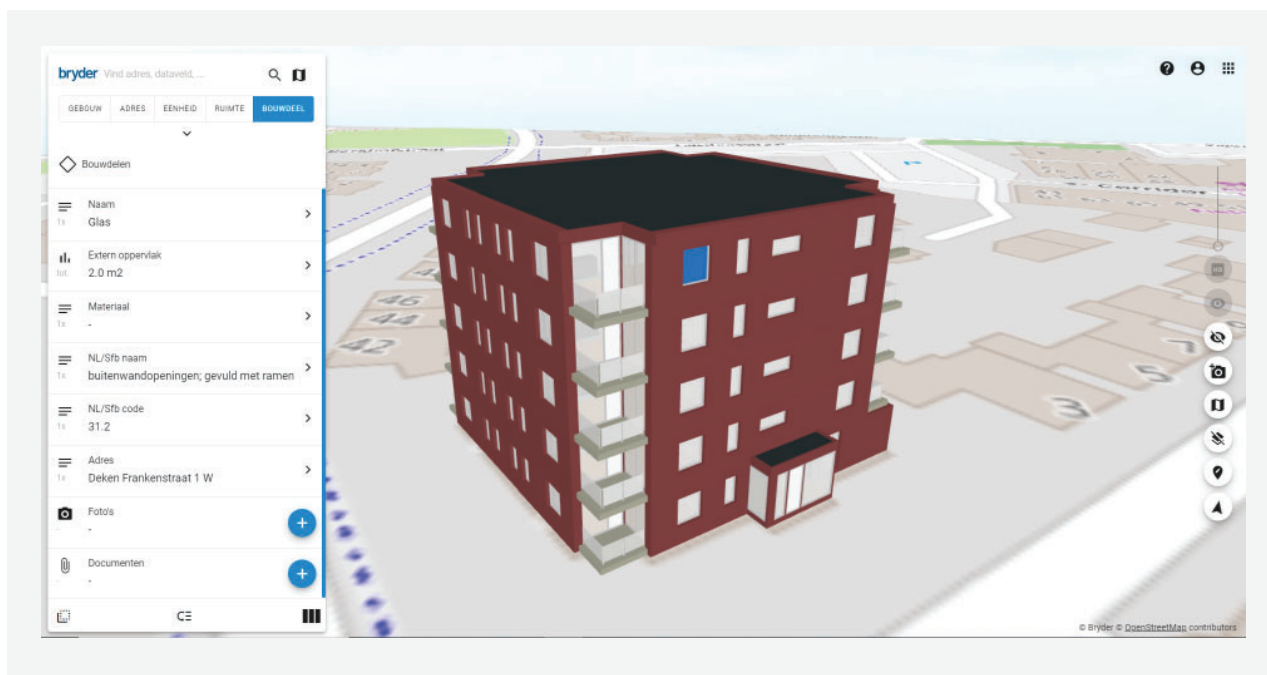
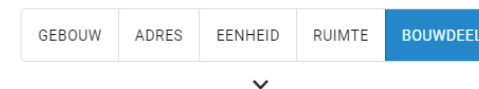
HET RESULTAAT

Het gebouw schuift uit elkaar.



BOUWDELEN SELECTEREN

Als je een Digital Twin hebt geladen is het mogelijk om bouwdelen te selecteren, zoals bijvoorbeeld een raam of een dakvlak. Beweeg je muis over het bouwdeel om de eerste informatie te zien. Klik erop om alle informatie over het bouwdeel te bekijken.

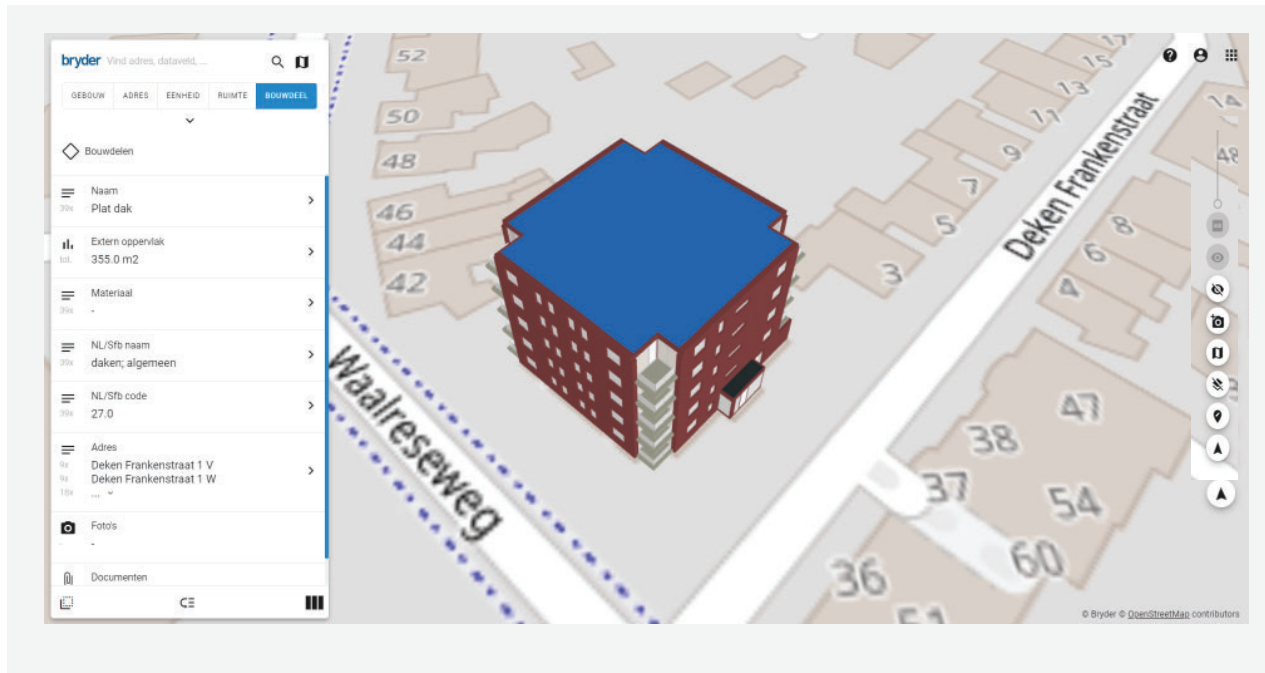


HET RESULTAAT

Informatie over het bouwdeel zoals oppervlakte (in m2), NL/SfB naam en NL/SfB code.

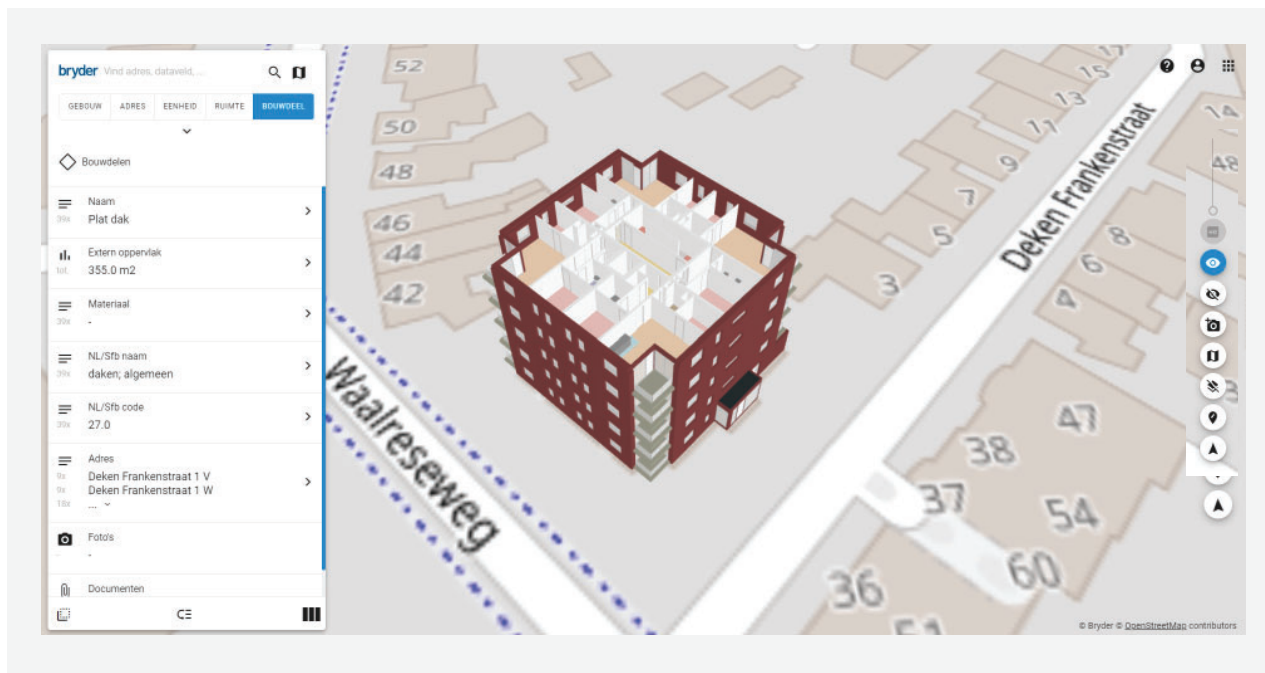
PRO-TIP:

Dubbeltklik op het bouwdeel om alle bouwdelen met dezelfde naam te selecteren. Bijvoorbeeld dus al het glas in het gebouw, of het gehele dak.



VERBERG JE SELECTIE

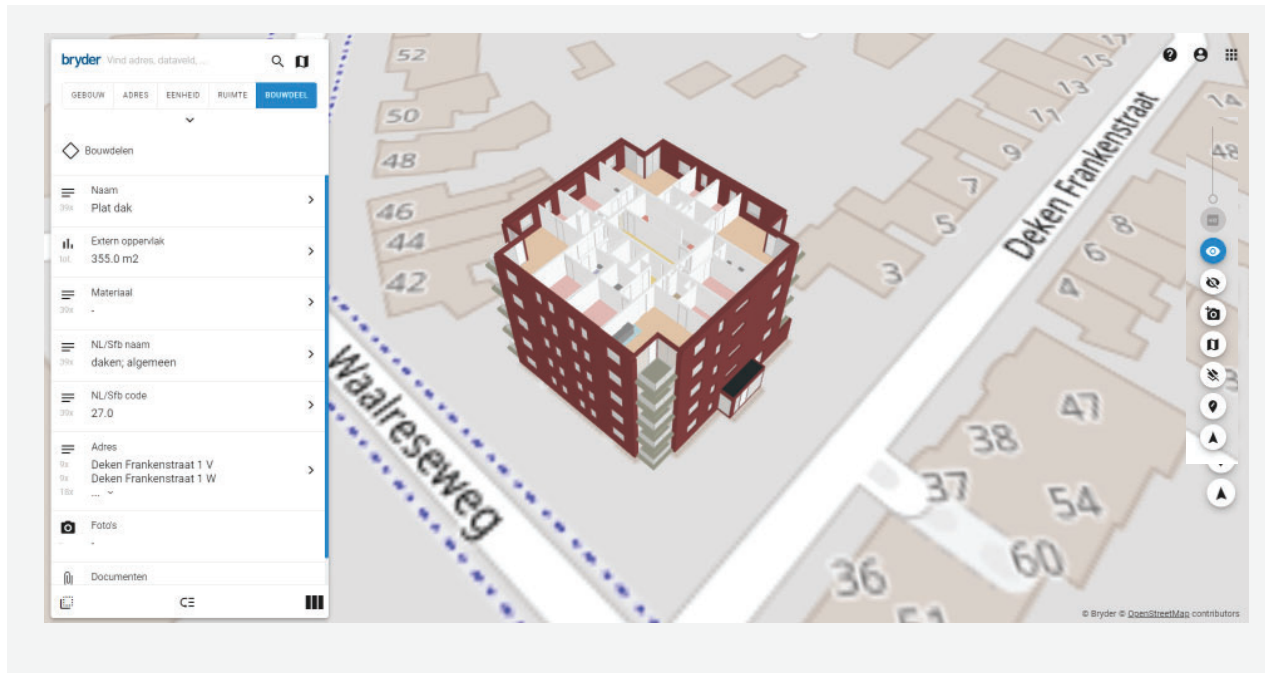
Als je een selectie van bouwdelen wilt verbergen klik je rechts in het scherm op de 'verberg selectie'-button.



HET RESULTAAT

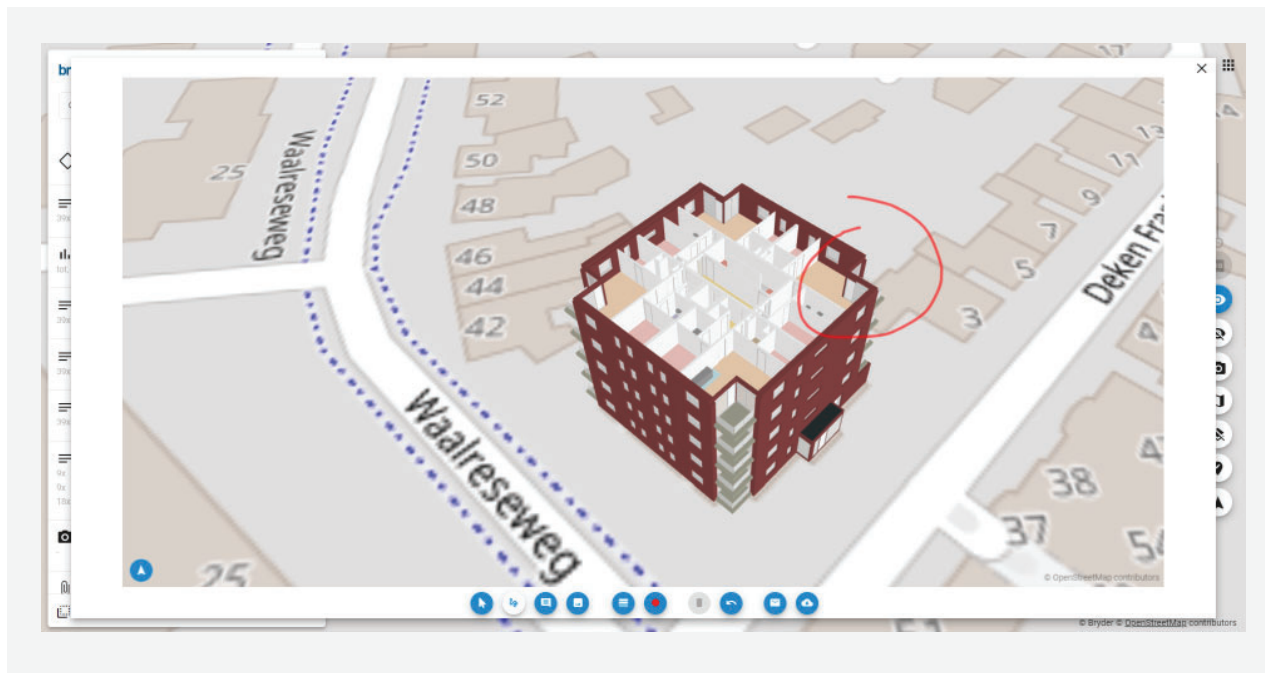
De geselecteerde bouwdelen worden onzichtbaar. Het tonen van de selectie doe je door op de 'toon alles'-button te klikken. Deze wordt actief wanneer je een selectie verbergt.





EEN VISUELE NOTIE MAKEN

Om een screenshot te maken van je scherm, waar je daarna meteen aantekeningen op kunt maken, klik je op de 'visuele notitie'-button.



HET RESULTAAT

Je ziet een bewerkbare afbeelding waarop je aantekeningen kunt maken:



Tekst kunt typen:



Een andere afbeelding kunt toevoegen:





EEN VISUELE NOTITIE MAILEN OF DOWNLOADEN

Ben je klaar met aantekeningen maken op de visuele notitie, dan mail je die eenvoudig naar jezelf of een collega.

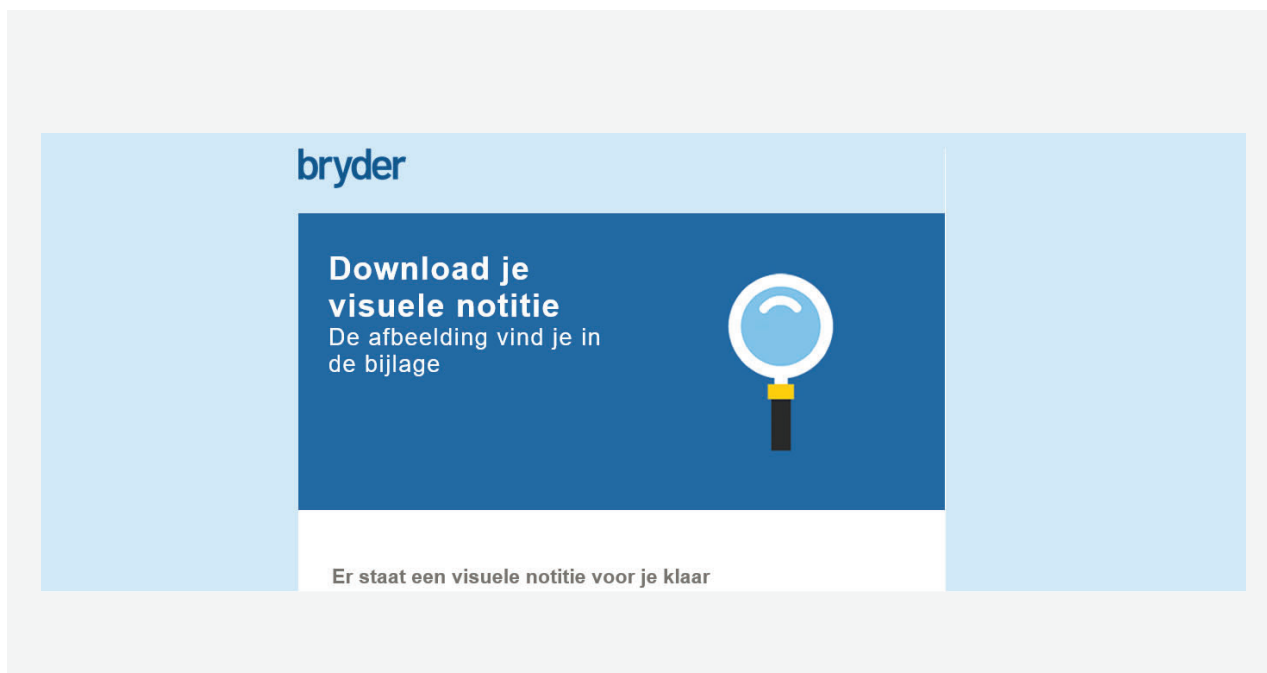


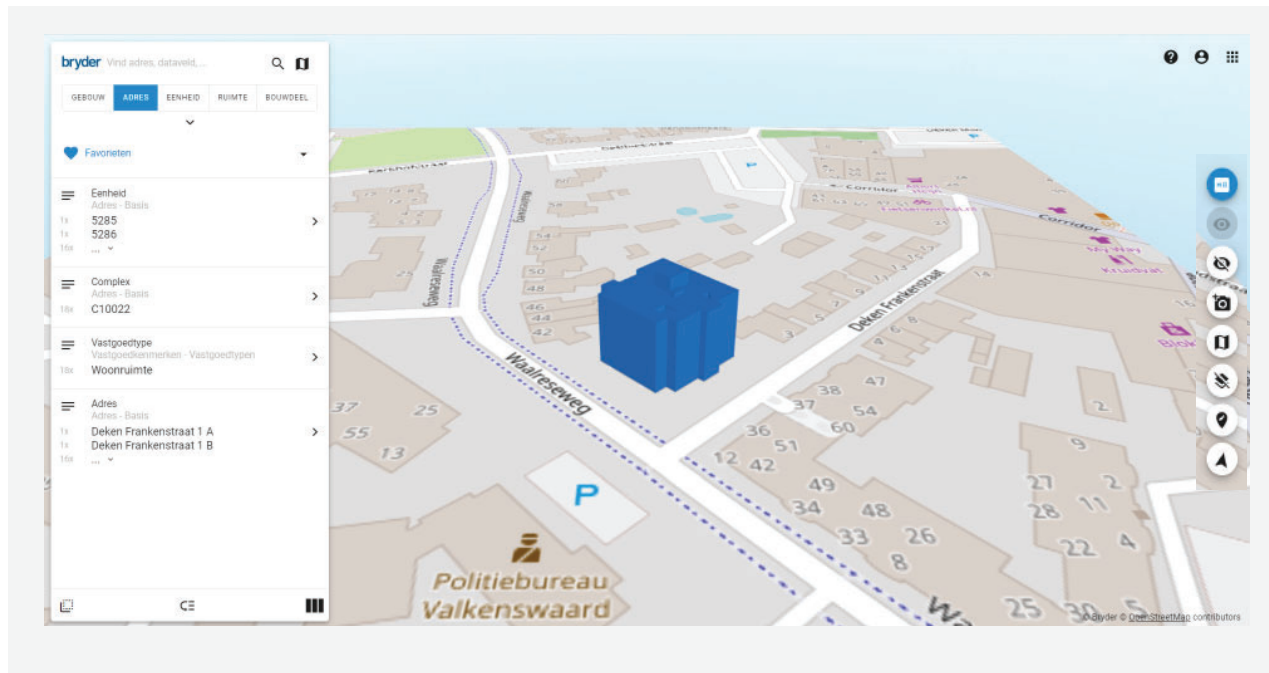
Of je download de afbeelding naar je eigen computer.



HET RESULTAAT

Type het emailadres van een collega en klik op OK. Er wordt een email verstuurd met de visuele notitie in de bijlage.





2D GOOGLE MAPS WEERGAVE

Overschakelen van 3D naar een 2D-view gaat eenvoudig via de 'kaart'-button rechts in het scherm.



HET RESULTAAT

Een Google-maps weergave met het object ingetekend op de kaart. Links zie je nog steeds de informatie behorend bij het geselecteerde object. Met de '3D'-button keer je eenvoudig terug naar de 3D-weergave.





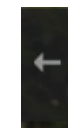
STREETVIEW BEKIJKEN

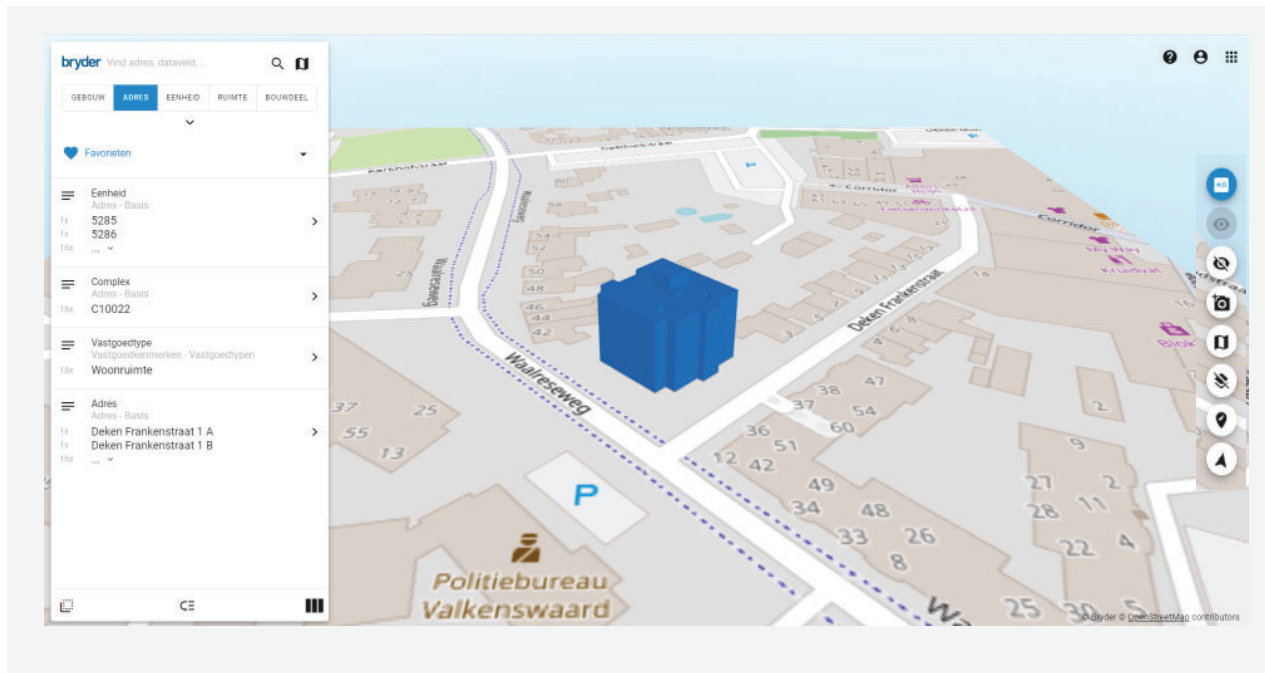
Sleep het Google Streetview poppetje in de gewenste straat om de streetview functionaliteit te openen.



HET RESULTAAT

Google streetview wordt geopend en je kunt eenvoudig de omgeving bekijken. De Pijl linksbovenin het scherm brengt je terug naar het Bryder platform.





OMLIGGENDE BEZIT INZIEN IN 2D

Je ziet het 'kaart'-icoon ook terugkomen in de zoekbalk. Als je daar op klikt wordt ook een 2D-weergave geladen. Daarbij wordt ook het omliggende bezit ingetekend op de kaart.



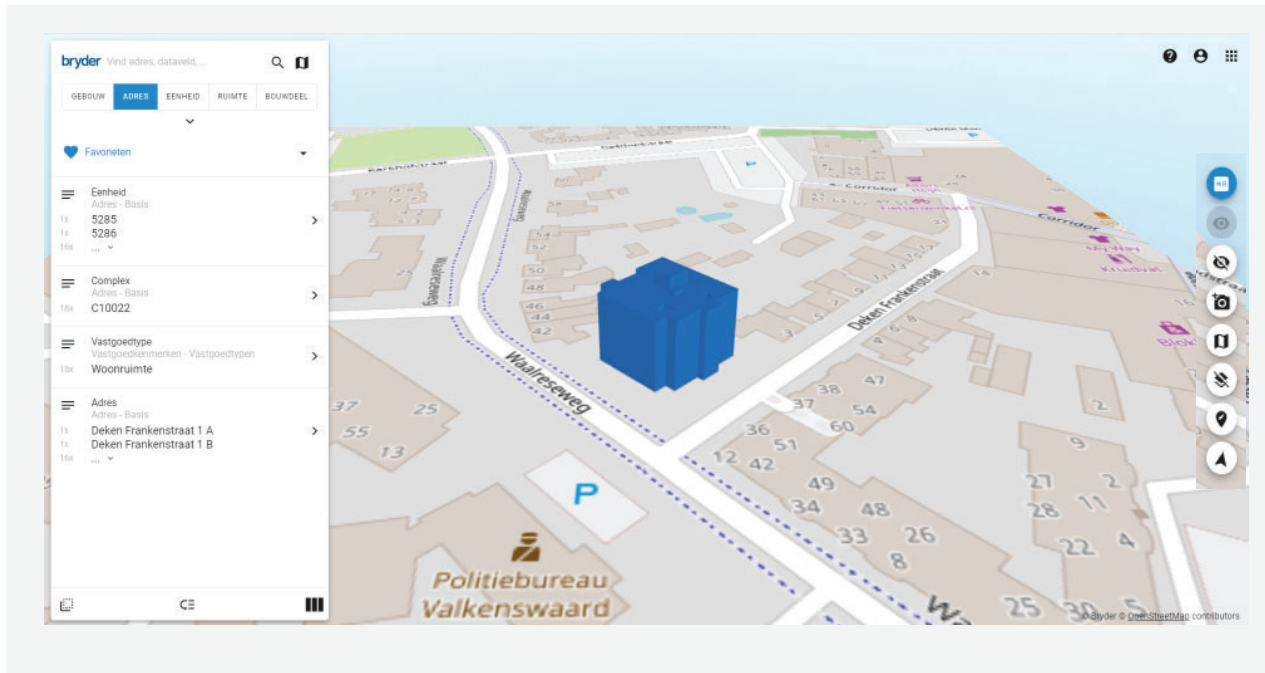
HET RESULTAAT

Een 2D-weergave van het omliggende bezit ingetekend op de kaart. Elke complex heeft zijn eigen kleur. Beweeg je muis over de ingetekende complexen om te zien welk complexnummer het betreft. Klik erop om te zien welke adressen hierin zitten. Klik op het complexnummer of een adres om een nieuwe zoekopdracht te starten.

PRO-TIP:

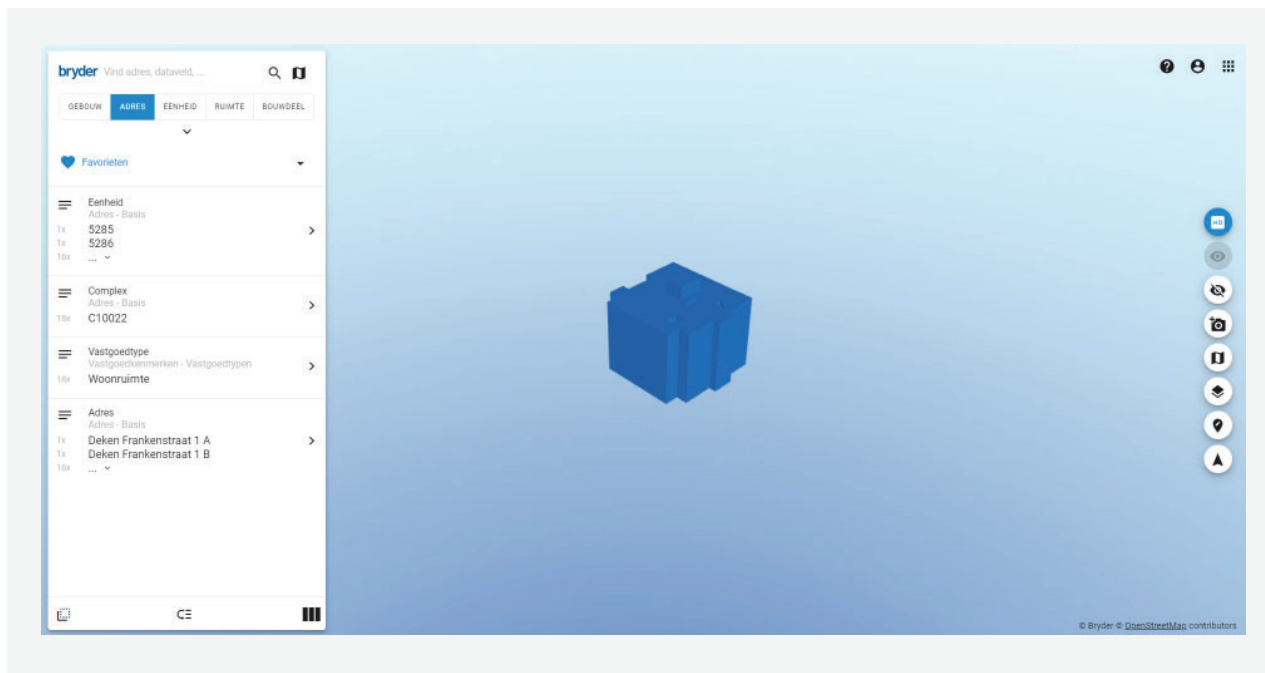
Klik op het 'hartje' linksonderin om dit gebied als favoriet zoekgebied in te stellen. Als je dan in het homescherm klikt op de 'kaart'-button dan kom je altijd direct in dit zoekgebied terecht.





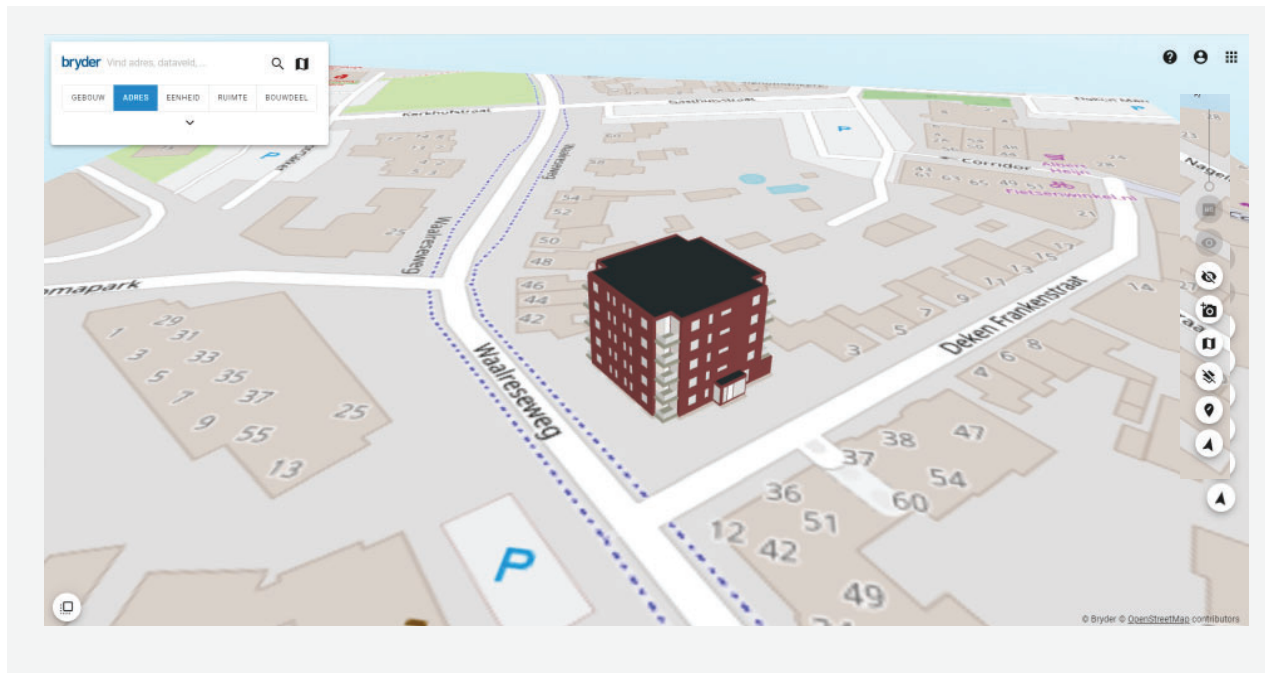
KAART VERBERGEN

Je kunt de kaart uitzetten met de 'verberg kaartlaag'-button. Handig als je bijvoorbeeld kelders wilt bekijken die onder het gebouw liggen.



HET RESULTAAT

De kaart staat uit en kun je eenvoudig met dezelfde knop weer aanzetten.



EEN DIGITAL TWIN VERPLAATSSEN

Een Digital Twin verplaatsen op de kaart kun je eenvoudig zelf (als je daar de rechten voor hebt). Laadt daarvoor de Digital Tiwn en klik daarvoor op de 'bewerk locatie'-button.

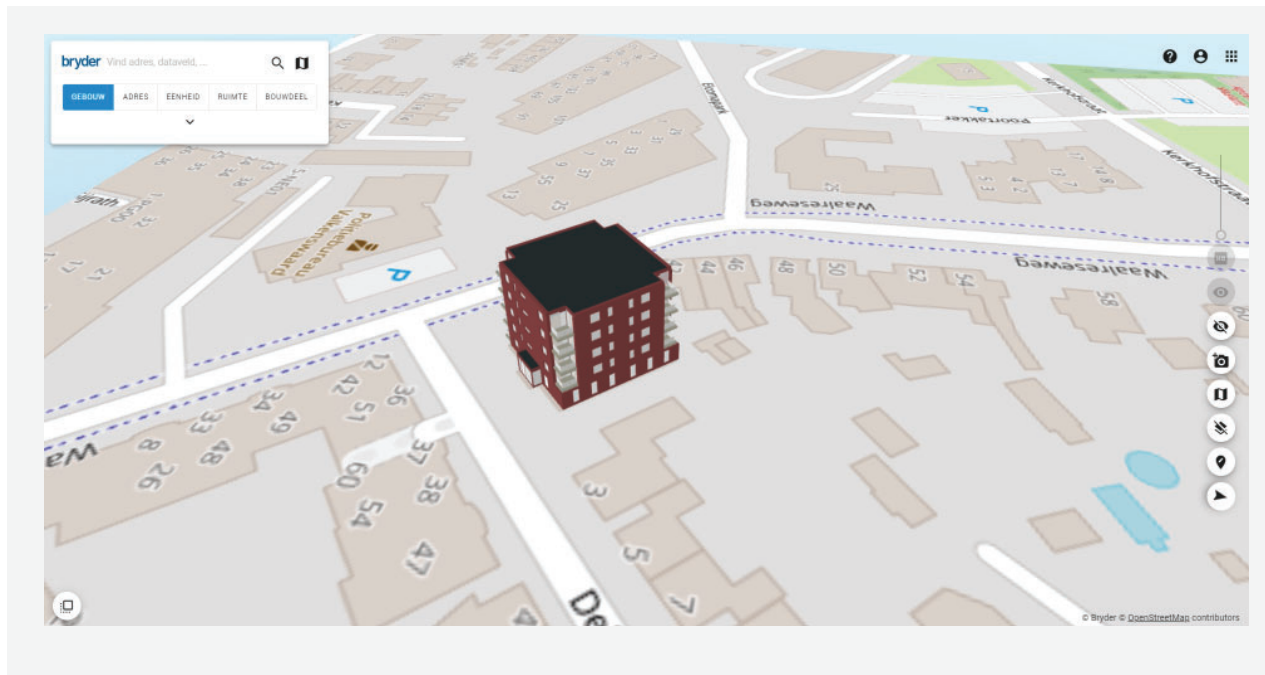


Selecteer gebouwniveau om de verplaatsings buttons te activeren.



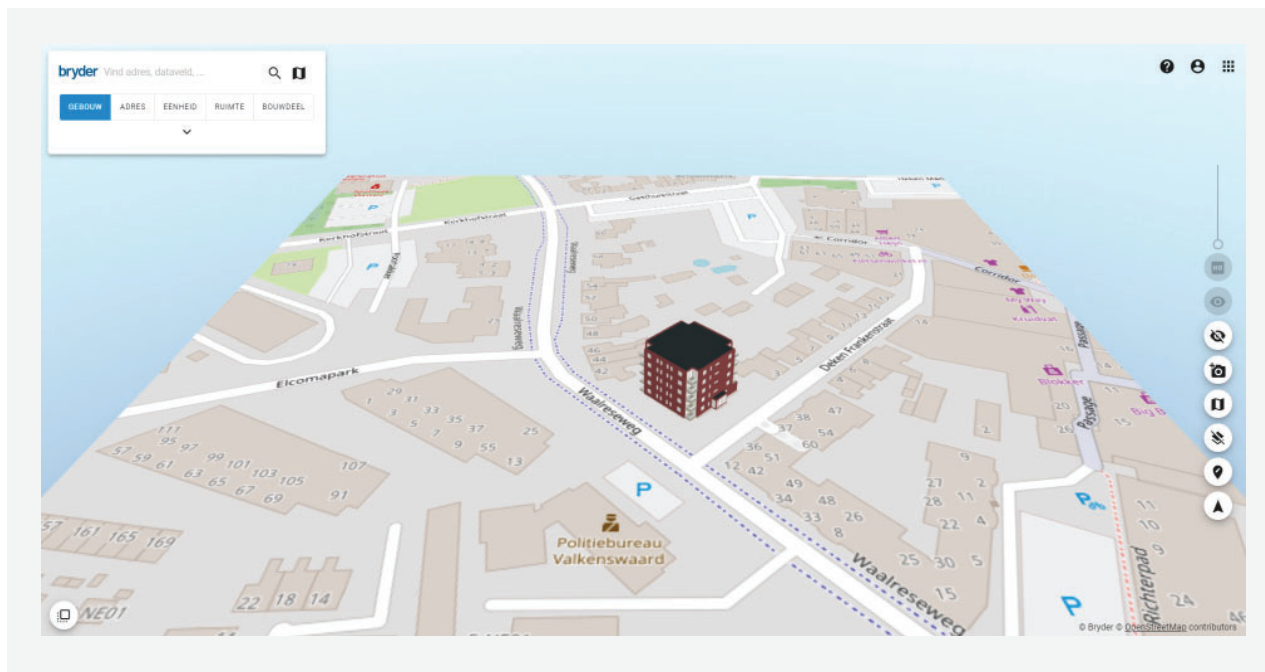
HET RESULTAAT

Onderin het scherm verschijnen de buttons om de Digital Twin te verplaatsen of te draaien.



OM HET GEBOUW HEEN DRAAIEN EN DE NOORDPIJL

Hou de linkermuisknop ingedrukt en beweeg je muist om rond het gebouw te draaien. Je ziet dat de noordpijl meedraait en altijd naar het noorden wijst. Hou de rechtermuisknop ingedrukt om het gebouw en de kaart in zijn geheel naar links of rechts te verplaatsen op het scherm. Scroll om in of uit te zoomen. Klik op de 'Noordpijl'-button om weer terug te keren naar de oorspronkelijk view (die kijkt naar het Noorden).



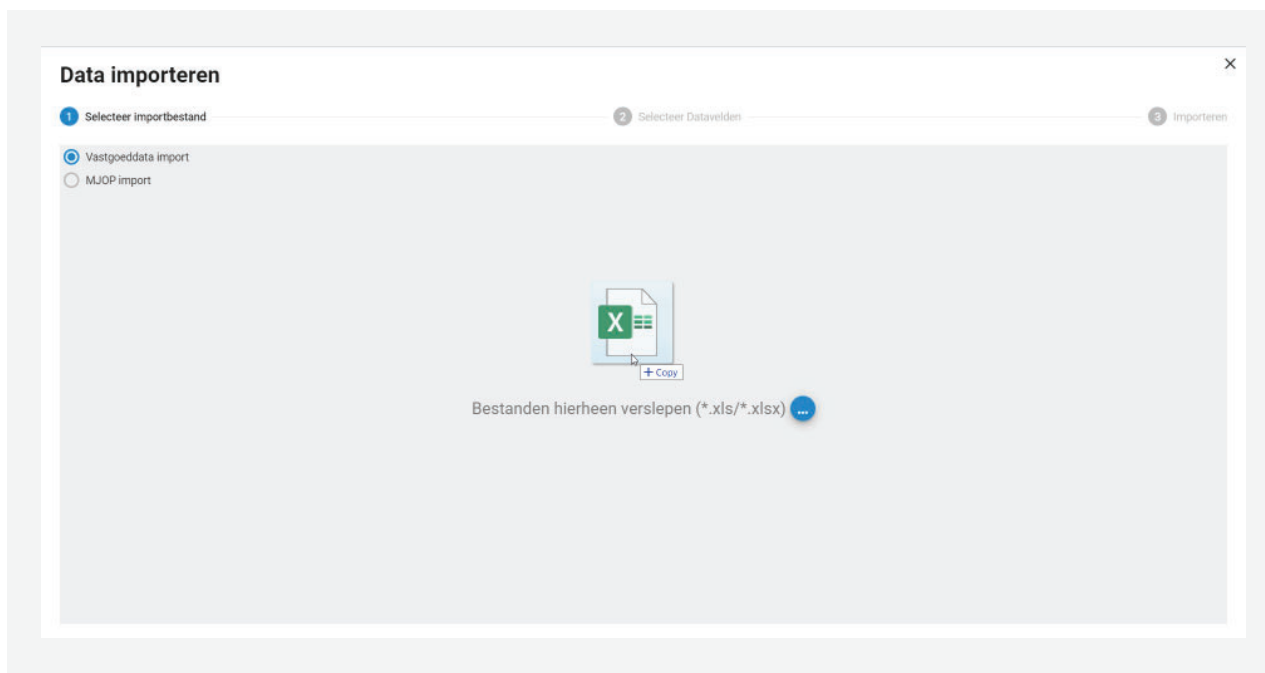
HET RESULTAAT

Na het klikken op de 'Noordpijl'-button keer je terug naar de oorspronkelijk view en kijk je naar het Noorden.



DATA IMPORTEREN (1/3)

Heb je de rechten om data aan te passen dan kun je ook data importeren. Klik rechtsbovenin op het hoofdmenu en kies voor de optie 'importeren'.



HET RESULTAAT

Het data-importeren scherm wordt geopend. Selecteer hier een Excel bestand of sleep het in het scherm.

Data importeren

1 Selecteer importbestand 2 Selecteer Datavelden 3 Importeren

VHE-nr Niet importeren

Eenheid	Vastgoedtype
112200058	Eengezinswoning
10143	Eengezinswoning
11571491	Eengezinswoning
11571121	Eengezinswoning
11570061	Eengezinswoning
11570531	Eengezinswoning
11570701	Eengezinswoning
...	...

2 kolommen in de sheet
Totaal import 7453 VHE en 0 kolommen

Vorige Importeren

DATAVELD MAPPING VOORAFGAAND AAN DE IMPORT (2/3)

Je importbestand moet tenminste eenheidsnummers bevatten in de eerste kolom (die dienen als koppelkolom). De volgende kolommen bevatten de data die bij deze eenheid geïmporteerd wordt. Voordat we weten waar de data opgeslagen moet worden, dien je wel nog aan te geven in welk dataveld de data geïmporteerd moet worden. Klik op het pijltje naast 'niet importeren' om het juiste dataveld te kiezen.

Niet importeren ▼

Data importeren

1 Selecteer importbestand 2 Selecteer Datavelden 3 Importeren

Dataveld selectie
Selecteer welk dataveld je aan kolom 'Vastgoedtype' wilt koppelen

VHE-nr Niet importeren

Eenheid	Vastgoedtype
112200058	Eengezinswo
10143	Eengezinswo
11571491	Eengezinswo
11571121	Eengezinswo
11570061	Eengezinswo
11570531	Eengezinswo
11570701	Eengezinswo
...	...

Categorieën

Vastgoedkenmerken

Vastgoedtypen

- Vastgoedtype
- Vastgoedsubtype
- Type verhuureenheid (dVI)
- Bouwworm woongelegenheden (dVI)
- Type verhuureenheid (marktwaardering)
- VEX type
- Woonvorm (WWS)
- Technisch type
- Monument
- Zorgwoning

vastgoedtype

2 kolommen in de sheet
Totaal import 7453 VHE er...

Niet importeren Vorige Importeren

HET RESULTAAT

Zoek het juiste dataveld om de kolom en de bijbehorende data op de juiste plek op de slaan.

PRO-TIP:

Als je eerst een export maakt van de eenheden die je wilt aanpassen. De data aanpast en het Excelbestand weer importeert staat de mapping van de datavelden automatisch goed.

Data importeren

1 Selecteer importbestand 2 Selecteer Datavelden 3 Importeren

VHE-nr Vastgoedtype

Eenheid	Vastgoedtype
112200058	Eengezinswoning
10143	Eengezinswoning
11571491	Eengezinswoning
11571121	Eengezinswoning
11570061	Eengezinswoning
11570531	Eengezinswoning
11570701	Eengezinswoning
...	...

2 kolommen in de sheet
Totaal import 7453 VHE en 1 kolom

Vorige Importeren

DATA IMPORTEREN (3/3)

Weet je zeker dat je de mapping van de datavelden en de kolommen goed hebt gezet? Klik dan op importeren.


Importeren

PRO-TIP:

Bevat je Excelbestand dezelfde waarden die al in het dataveld staan dan worden deze bij de import overgeslagen. Let op dat lege cellen in je importbestand worden gezien als delete actie.

bryder

Uw import is succesvol afgerond



Uw import bevatte 8316 eenheden. Er zijn 8316 eenheden aangepast.
Import referentie nummer:


HET RESULTAAT

Je import wordt verwerkt en je krijgt een email als de data is verwerkt. Hierin staat hoeveel eenheden zijn aangepast. Is er iets misgegaan tijdens de export dan vind je in de bijlage een bestand met daarin de eenheden waar we de data niet hebben kunnen bijwerken (bijvoorbeeld omdat ze niet meer voorkomen in de eenhedenlijst).

Data importeren

1 Selecteer importbestand 2 Selecteer MJOP Kolommen 3 Importeren

Vastgoeddata import
 MJOP import

Bestanden hierheen verslepen (*.xls/*xlsx) 
 Let op: de gehele MJOP van de voorraad wordt overschreven bij het importeren

Complex	Type	Categorie	Element	Beschrijving	2020	2021	2022	2023	2024
C001	Planmatig Onderhoud	Schilderwerk	Buitenschilderwerk m2 op hout, dekkend hybriden verf watergedragen	Vervolgsysteem, hergebruik, revisie		€ 8.325			
C001	Planmatig Onderhoud	Schilderwerk	Buitenschilderwerk m2 op metaal, dekkend hoogglans	Vervolgsysteem, hergebruik, revisie	€ 1.337			€ 1.337	
C002	Planmatig Onderhoud	Vloeren	Vloerafwerking noppenzeil	Vervangen					
C002	Planmatig Onderhoud	Schilderwerk	Buitenschilderwerk m2 op hout, dekkend hybriden verf watergedragen	Vervolgsysteem, hergebruik, revisie		€ 5.230			

Verberg voorbeeld [Download sjabloon](#)

MJOP IMPORT

Heb je de rechten om een MJOP te importeren dan wordt deze optie zichtbaar bij de importfunctie. Gebruik bij deze import wel het meegeleverde importsjabloon (afgestemd op de exports van de meest gebruikte MJOP-pakketten). De MJOP importeer je altijd op complexniveau.

[Toon voorbeeld](#)

[Download sjabloon](#)



Onderhoudsactiviteiten

MJOP - Onderhoudsplaning

- 2019: 1 activiteit ingepland
- 2020: Geen onderhoud gepland
- 2021: planmatig onderhoud
 - schilderwerk
 - Binnenschilderwerk m2 op hout, schilderen
 - vloeren
 - vloerafwerking noppenzeil vervangen
- 2022: 3 activiteiten ingepland
- 2023: Geen onderhoud gepland
- 2024: 2 activiteiten ingepland
- 2025: 3 activiteiten ingepland
- 2026: 1 activiteit ingepland
- 2027: 2 activiteiten ingepland

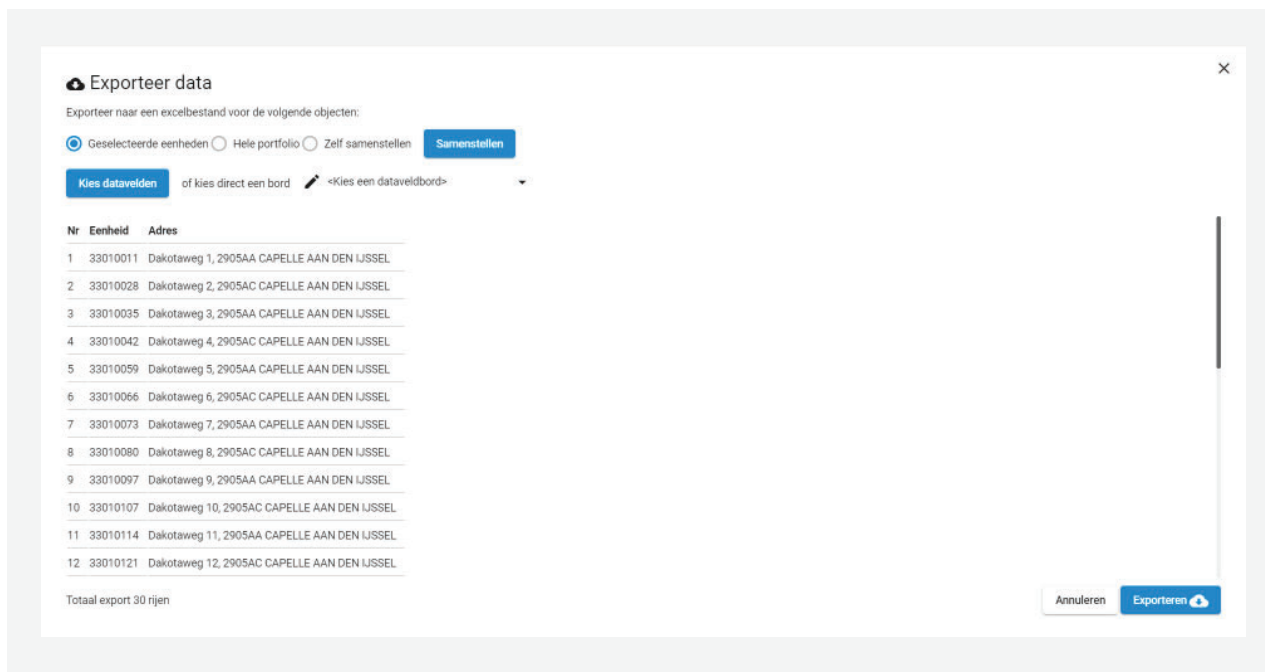
HET RESULTAAT

De MJOP is in te zien in het informatiescherm. Zoek in de zoekbalk op MJOP om deze snel terug te vinden.



DATA EXPORTEN (1/3)

Kies voor de optie om data te exporteren als je data uit Bryder naar Excel wilt exporteren.



HET RESULTAAT

Het exporteerscherm wordt geopend. Kies hier voor een export van je huidige zoekopdracht, een export van alle eenheden uit de voorraad of stel zelf een lijst samen van eenheden die je wilt exporteren.



Exporteer data

Exporteer naar een excelbestand voor de volgende objecten:

Geselecteerde eenheden
 Hele portfolio
 Zelf samenstellen
 Samenstellen

Kies datavelden
 of kies direct een bord

Nr	Eenheid	Adres
1	33010011	Dakotaweg 1, 2905AA CAPELLE AAN DEN IJSSEL
2	33010028	Dakotaweg 2, 2905AC CAPELLE AAN DEN IJSSEL
3	33010035	Dakotaweg 3, 2905AA CAPELLE AAN DEN IJSSEL
4	33010042	Dakotaweg 4, 2905AC CAPELLE AAN DEN IJSSEL
5	33010059	Dakotaweg 5, 2905AA CAPELLE AAN DEN IJSSEL
6	33010066	Dakotaweg 6, 2905AC CAPELLE AAN DEN IJSSEL
7	33010073	Dakotaweg 7, 2905AA CAPELLE AAN DEN IJSSEL
8	33010080	Dakotaweg 8, 2905AC CAPELLE AAN DEN IJSSEL
9	33010097	Dakotaweg 9, 2905AA CAPELLE AAN DEN IJSSEL
10	33010107	Dakotaweg 10, 2905AC CAPELLE AAN DEN IJSSEL
11	33010114	Dakotaweg 11, 2905AA CAPELLE AAN DEN IJSSEL
12	33010121	Dakotaweg 12, 2905AC CAPELLE AAN DEN IJSSEL

Totaal export 30 rijen

Annuleren
Exporteren

KIES DATAVELDEN OM TE EXPORTEREN (2/3)

Kies de datavelden die je wilt exporteren. Via de functie 'kies dataveld' kun je datavelden zoeken om te exporteren en stel je eenvoudig snel een exportbestand samen of klik 'selecteer een databord' om één van je databorden te exporteren.

Kies datavelden
 of kies direct een bord

Exporteer data

Exporteer naar een excelbestand voor de volgende objecten:

Geselecteerde eenheden
 Hele portfolio
 Zelf samenstellen
 Samenstellen

Kies datavelden
 of kies direct een bord

Export datavelden

Selecteer welke datavelden je voor je selectie wilt exporteren

Geselecteerde eenheden
 Hele portfolio
 Zelf samenstellen
 Samenstellen

Kies datavelden
 of kies direct een bord

← Categorieën

Vastgoedkenmerken

- Vastgoedtype
- Vastgoedsubtype
- Type verhuureenheid (dVI)
- Bouwvorm wooneenheden (dVI)
- Type verhuureenheid (marktwaardering)
- VEX type
- Woonvorm (WWS)
- EPA woningtype
- EPA subtype
- Technisch type
- Monument
- Zorgwoning

×
🔍

Totaal export 30 rijen

3 kolommen

Selecteer bord
OK
Exporteren

HET RESULTAAT

Zoek zelf datavelden om te exporteren.

Exporteer data

Exporteer naar een excelbestand voor de volgende objecten:

Geselecteerde eenheden
 Hele portfolio
 Zelf samenstellen
 [Samenstellen](#)

[Kies datavelden](#) of kies direct een bord <Kies een dataveldbord>

Nr	Eenheid	Adres	Vastgoedtype
1	33010011	Dakotaweg 1, 2905AA CAPELLE AAN DEN IJSSEL	Eengezinswoning
2	33010028	Dakotaweg 2, 2905AC CAPELLE AAN DEN IJSSEL	Eengezinswoning
3	33010035	Dakotaweg 3, 2905AA CAPELLE AAN DEN IJSSEL	Eengezinswoning
4	33010042	Dakotaweg 4, 2905AC CAPELLE AAN DEN IJSSEL	Eengezinswoning
5	33010059	Dakotaweg 5, 2905AA CAPELLE AAN DEN IJSSEL	Eengezinswoning
6	33010066	Dakotaweg 6, 2905AC CAPELLE AAN DEN IJSSEL	Eengezinswoning
7	33010073	Dakotaweg 7, 2905AA CAPELLE AAN DEN IJSSEL	Eengezinswoning
8	33010080	Dakotaweg 8, 2905AC CAPELLE AAN DEN IJSSEL	Eengezinswoning
9	33010097	Dakotaweg 9, 2905AA CAPELLE AAN DEN IJSSEL	Eengezinswoning
10	33010107	Dakotaweg 10, 2905AC CAPELLE AAN DEN IJSSEL	Eengezinswoning
11	33010114	Dakotaweg 11, 2905AA CAPELLE AAN DEN IJSSEL	Eengezinswoning
12	33010121	Dakotaweg 12, 2905AC CAPELLE AAN DEN IJSSEL	Eengezinswoning

Totaal export 30 rijen

[Annuleren](#)
[Exporteren](#)

DATA EXPORTEN (3/3)

Klik op exporteren om de export te starten. Bij een export van je huidige zoekopdracht of van een zelf samengestelde lijst met eenheden wordt direct het exportbestand geopend in Excel. Bij een export van de hele voorraad krijg je een email met daarin het exportbestand om te downloaden.



bryder

Je kunt jouw Excel export nu downloaden.

[download bestand](#)

HET RESULTAAT

Bij een export over de hele voorraad krijg je een email met daarin een downloadlink naar het exportbestand.



DE ADRESLIJST BEHEREN (1/2)

Kies in het hoofdmenu voor de optie 'adressen'.

 Adressen

Adressen beheren (Aantal adressen: 7453)

[Filter](#)
rotterdam

Eenheid	Straat	Postcode	Nr	Toev	Volgnr	Plaats	Gemeente	Complexnr	BAG VBO ID	BAG PAND ID	
110000057	Hofdijk	3032CG	118			ROTTERDAM		1351221	0599010000061629	0599100000634735	
11570011	Beukendaal	3075LB	61	A		ROTTERDAM		1801001	0599010000204625	0599100100003486	
11570021	Beukendaal	3075LB	61	B		ROTTERDAM		1801001	0599010000193619	0599100100003486	
11570031	Beukendaal	3075LB	61	C		ROTTERDAM		1801001	0599010000123113	0599100100003486	
11570041	Beukendaal	3075LB	61	D		ROTTERDAM		1801001	0599010000277895	0599100000609475	
11570051	Beukendaal	3075LB	63	A		ROTTERDAM		1801001	0599010000091151	0599100000609475	
11570061	Beukendaal	3075LB	63	B		ROTTERDAM		1801001	0599010000052938	0599100100003488	
11570071	Beukendaal	3075LB	63	C		ROTTERDAM		1801001	0599010000081089	0599100100003488	
11570081	Beukendaal	3075LB	63	D		ROTTERDAM		1801001	0599010000282978	0599100100003488	
11570091	Beukendaal	3075LB	63	E		ROTTERDAM		1801001	0599010000290679	0599100100003488	
11570101	Beukendaal	3075LB	63	F		ROTTERDAM		1801001	0599010000259438	0599100100003488	

Aantal per pagina 11 1 - 11 van 815

[Importeren](#) [Exporteren](#)

HET RESULTAAT

Je krijgt de lijst met alle eenheden te zien waarbij je in Bryder informatie kun opslaan.

Adressen beheren (Aantal adressen: 7453)

Fiber
rotterdam

Einheid	Straat	Postcode	Nr	Toev	Volgrnr	Plaats	Gemeente	Complexnr	BAG VBO ID	BAG PAND ID	
1100000057	Hofdijk	3032CG	118			ROTTERDAM		1351221	0599010000061629	0599100000634735	
11570011	Beukendaal	3075LB	61	A		ROTTERDAM		1801001	0599010000204625	0599100100003486	
11570021	Beukendaal	3075LB	61	B		ROTTERDAM		1801001	0599010000193619	0599100100003486	
11570031	Beukendaal	3075LB	61	C		ROTTERDAM		1801001	0599010000123113	0599100100003486	
11570041	Beukendaal	3075LB	61	D		ROTTERDAM		1801001	0599010000277895	0599100000609475	
11570051	Beukendaal	3075LB	63	A		ROTTERDAM		1801001	0599010000091151	0599100000609475	
11570061	Beukendaal	3075LB	63	B		ROTTERDAM		1801001	0599010000052938	0599100100003488	
11570071	Beukendaal	3075LB	63	C		ROTTERDAM		1801001	0599010000081089	0599100100003488	
11570081	Beukendaal	3075LB	63	D		ROTTERDAM		1801001	0599010000282978	0599100100003488	
11570091	Beukendaal	3075LB	63	E		ROTTERDAM		1801001	0599010000290679	0599100100003488	
11570101	Beukendaal	3075LB	63	F		ROTTERDAM		1801001	0599010000259438	0599100100003488	

Aantal per pagina 11 1 - 11 van 815

Importeren Exporteren

EEN ADRES TOEVOEGEN AAN DE ADRESLIJST (2/2)

Een eenheid voeg je eenvoudig handmatig toe aan de adreslijst door op de blauwe plusknop bovenin het scherm te klikken of door een nieuwe adreslijst te importeren.



LET OP: bij een import wordt de adreslijst altijd in zijn geheel overschreven. Maak dus altijd een export van de hele adreslijst, voeg daar de nieuwe adressen aan toe en importeer de lijst opnieuw.

← Adres toevoegen

Einheid *

Complexnummer

Straat

Huisnummer

Postcode

BAG pand ID

Toevoeging

Plaats

Volgnummer

Gemeente

BAG object ID

Haal BAG ID's op

Annuleren Opslaan

HET RESULTAAT

Je kunt handmatig een adres toevoegen.

PRO-TIP:

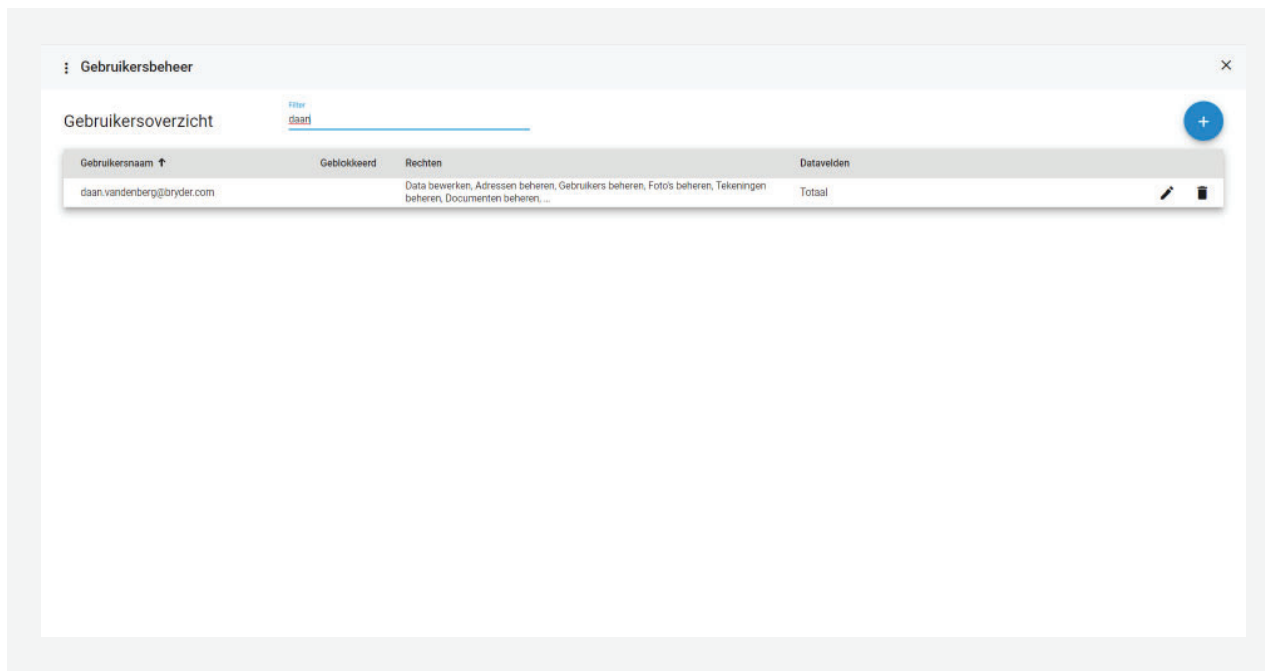
Je kunt de adreslijst ook laten bijwerken door een koppeling. In dat geval is de adreslijst niet meer handmatig te bewerken. En wordt de adreslijst automatisch geupdate.



EEN GEBRUIKER TOEVOEGEN OF
VERWIJDEREN

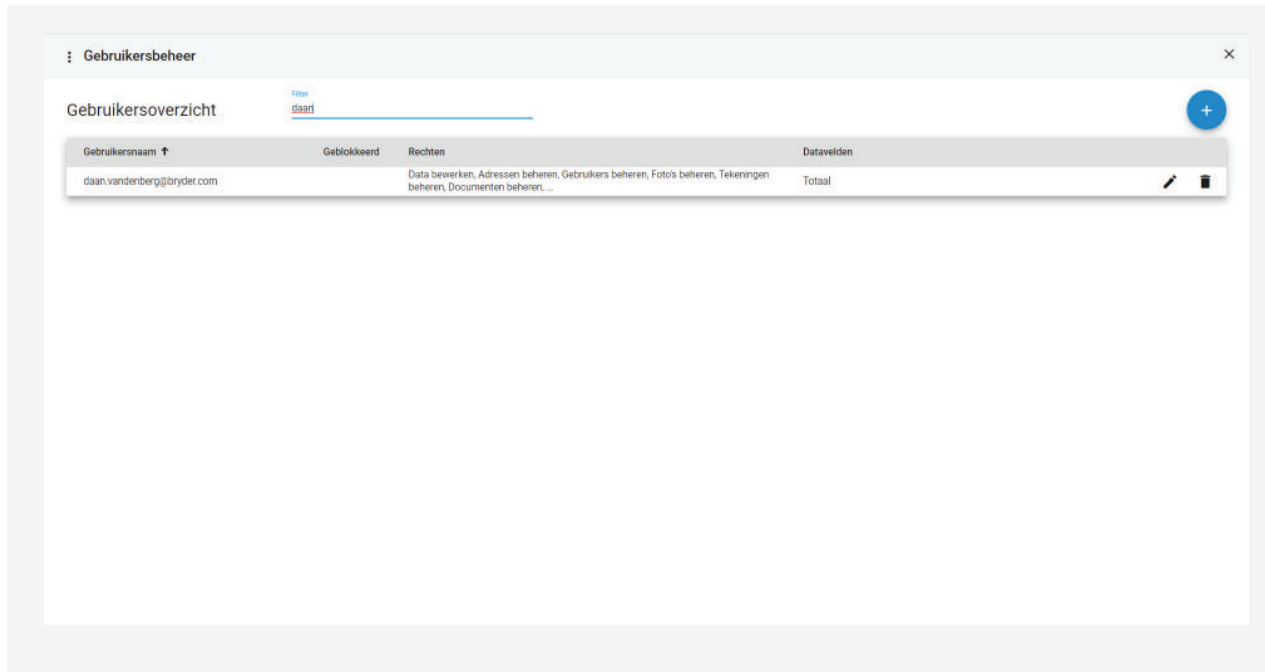
Kies in het hoofdmenu voor de optie 'gebruikers'.

 **Gebruikers**

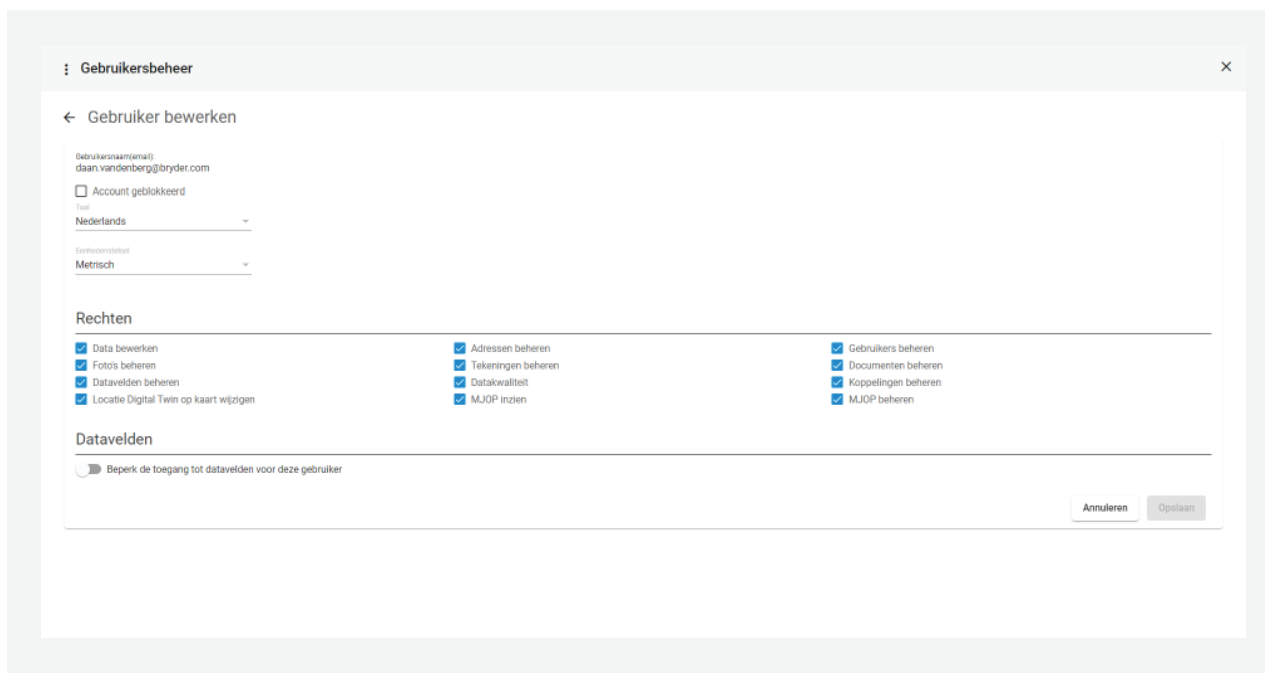


HET RESULTAAT

Je krijgt een lijst met gebruikers te zien die toegang hebben tot deze Bryder omgeving.



EEN GEBRUIKER TOEVOEGEN OF BEWERKEN
 Klik op de blauwe 'plus'-knop. om een gebruiker toe te voegen of klik op het 'potlood'-icoontje om de rechten van een gebruiker te wijzigen.



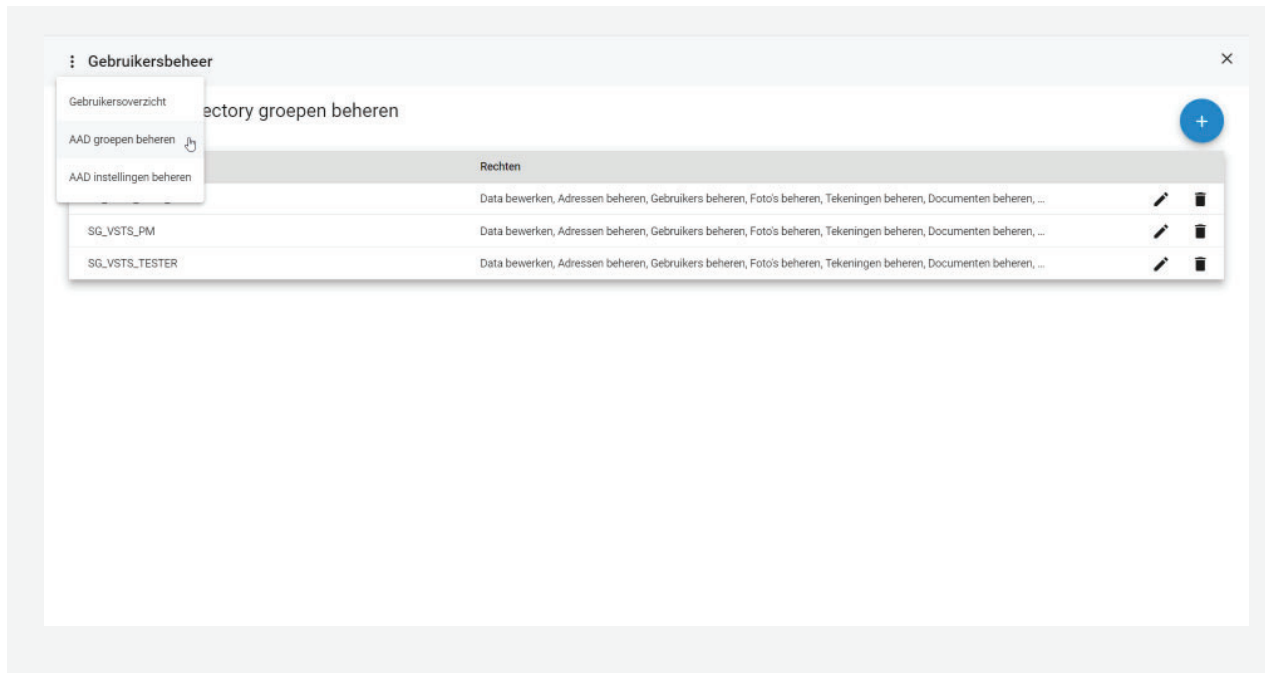
HET RESULTAAT

Je kunt de rechten aan- en uitvinken per gebruiker.

PRO-TIP:

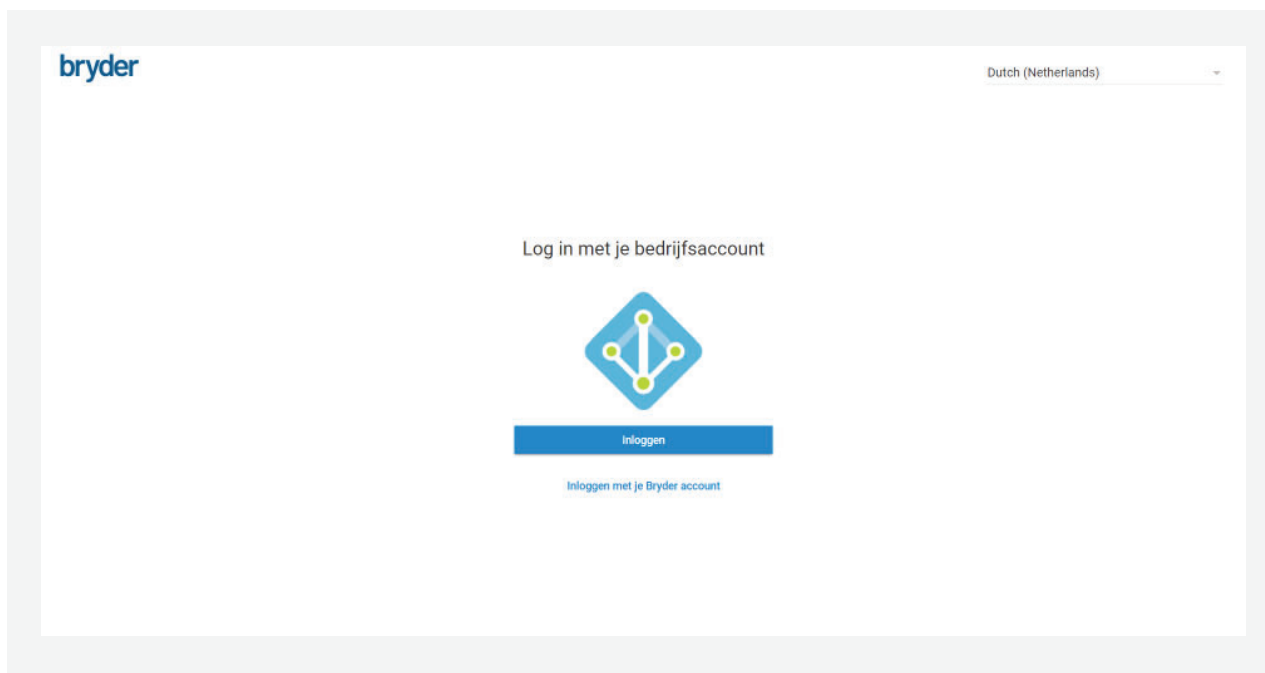
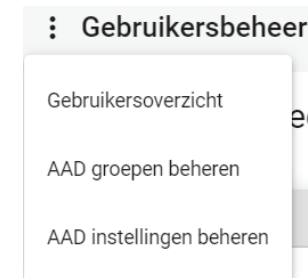
Je kunt ook de rechten beperken tot specifieke datavelden. Zet daarvoor het schuifje onderin het scherm om en klik de datavelden aan die de gebruiker mag inzien/bewerken (vooral handig voor gebruikers buiten je eigen organisatie).





GEBRUIKERS BEHEREN IN AD-GROEPEN

Linksbovenin bij gebruikersbeheer heb je de mogelijkheid om een koppeling in te stellen met de Active Directory groepen van de organisatie. Zo bewerk je rechten in één keer voor een hele groep gebruikers. En loggen gebruiker is via de inloggegevens die zij gewend zijn vanuit de AD-groep.



HET RESULTAAT

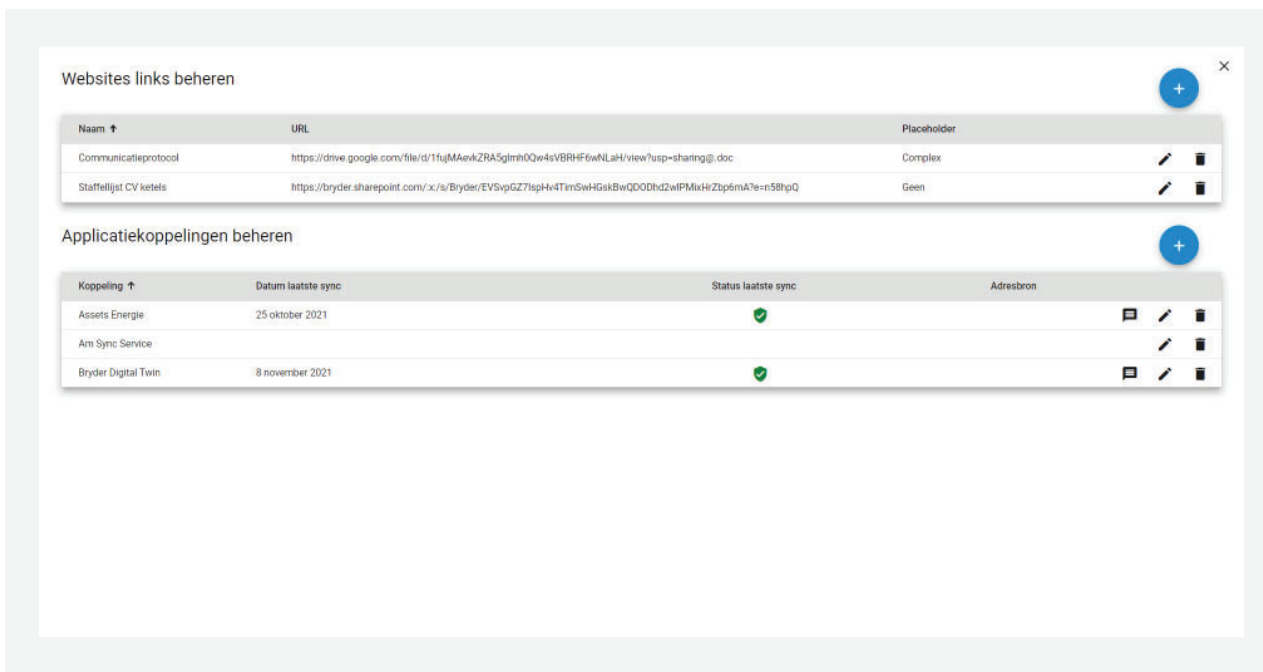
Gebruikers kunnen inloggen via de knop 'inloggen met bedrijfsaccount' i.p.v. het inloggen met een aparte gebruikersnaam en wachtwoord.

[Inloggen met uw bedrijfsaccount](#)



EEN KOPPELING INSTELLEN

Klik in het hoofdmenu op de optie 'koppelingen'.



HET RESULTAAT

Het koppelingen overzicht wordt geopend. Je

ziet hier twee soorten koppelingen:

- Website links
- Applicatie koppelingen

← Website link toevoegen

Naam *

Omschrijving

Placeholder
Geen

URL (gebruik @ voor placeholder, bijv. https://www.vabl.nl/?placeholder=@) *

Test

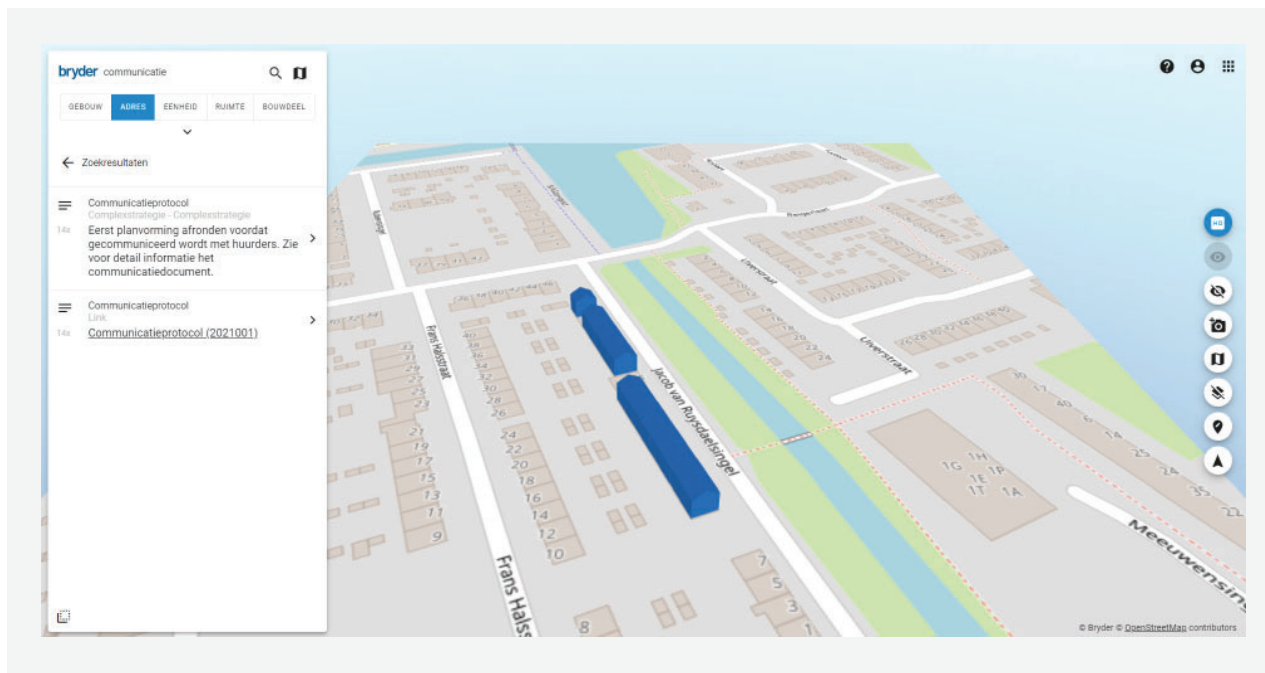
Annuleren Opslaan

EEN LINK TOEVOEGEN NAAR EEN EXTERNE WEBSITE

Hier voeg je een url toe die verwijst naar een externe website (bijvoorbeeld Sharepoint).

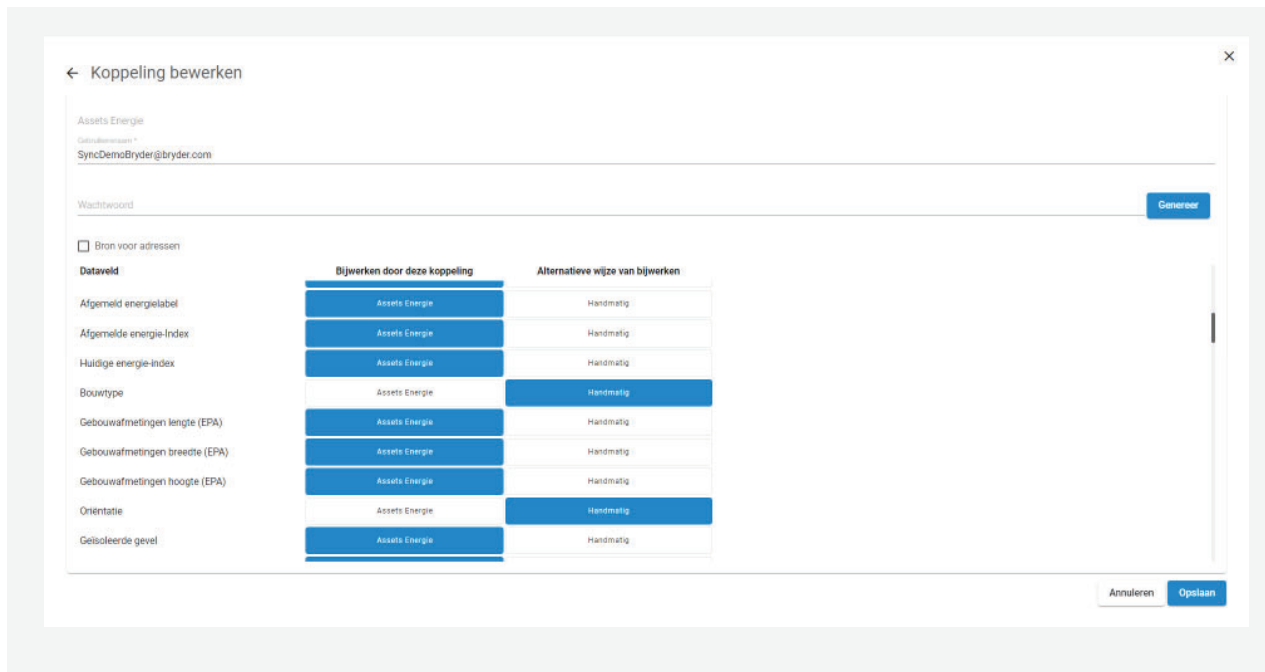
PRO-TIP:

Door bij placeholder te kiezen voor bijvoorbeeld eenheidnummer wordt er voor elke eenheid op basis van het eenheidnummer een unieke url gecreëerd.

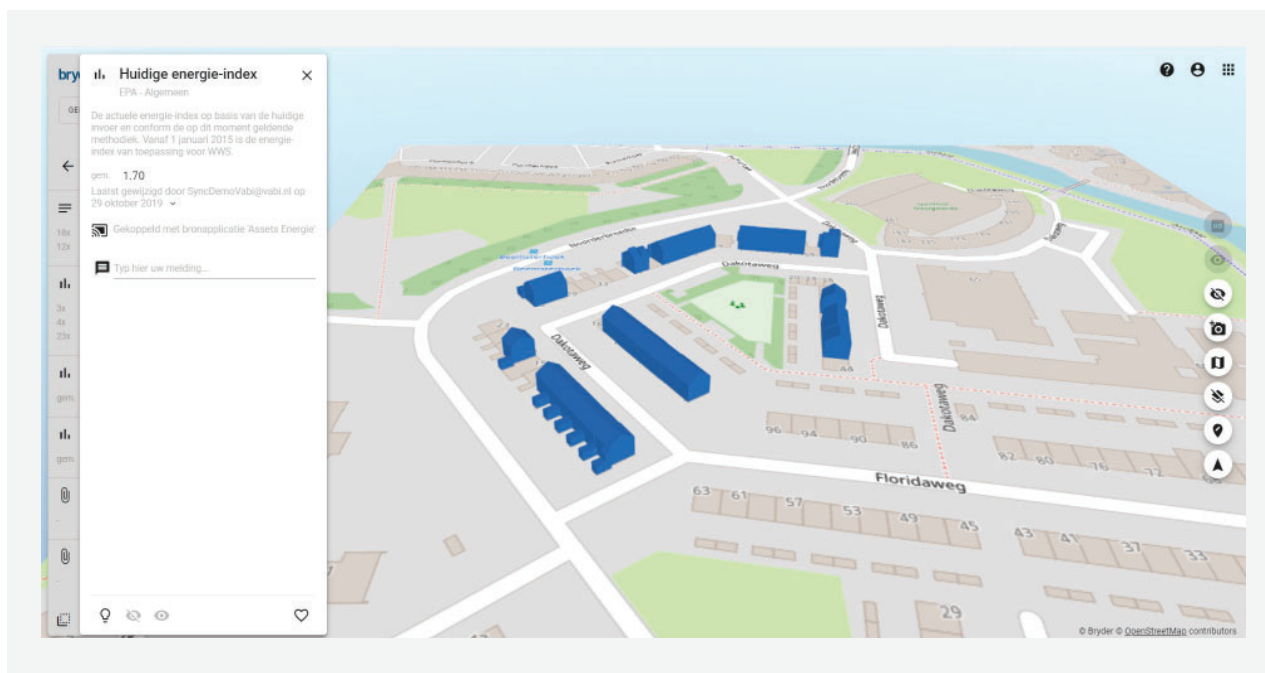


HET RESULTAAT

Er wordt een 'Link'-dataveld aangemaakt. Je kunt hier eenvoudig op zoeken via de zoekbalk. Maar het is ook te vinden onder 'alle informatie' in de categorie Link.



EEN APPLICATIEKOPPELING INSTELLEN
Voeg een koppeling toe of klik op het potloodje om de koppeling te bewerken. Je ziet dan welke datavelden uit deze koppeling komen en kunt zelf kiezen welke datavelden je wilt laten bijwerken door de koppeling.



HET RESULTAAT
Het dataveld kan niet meer handmatig worden aangepast en geeft aan uit welke applicatie de data afkomstig is.

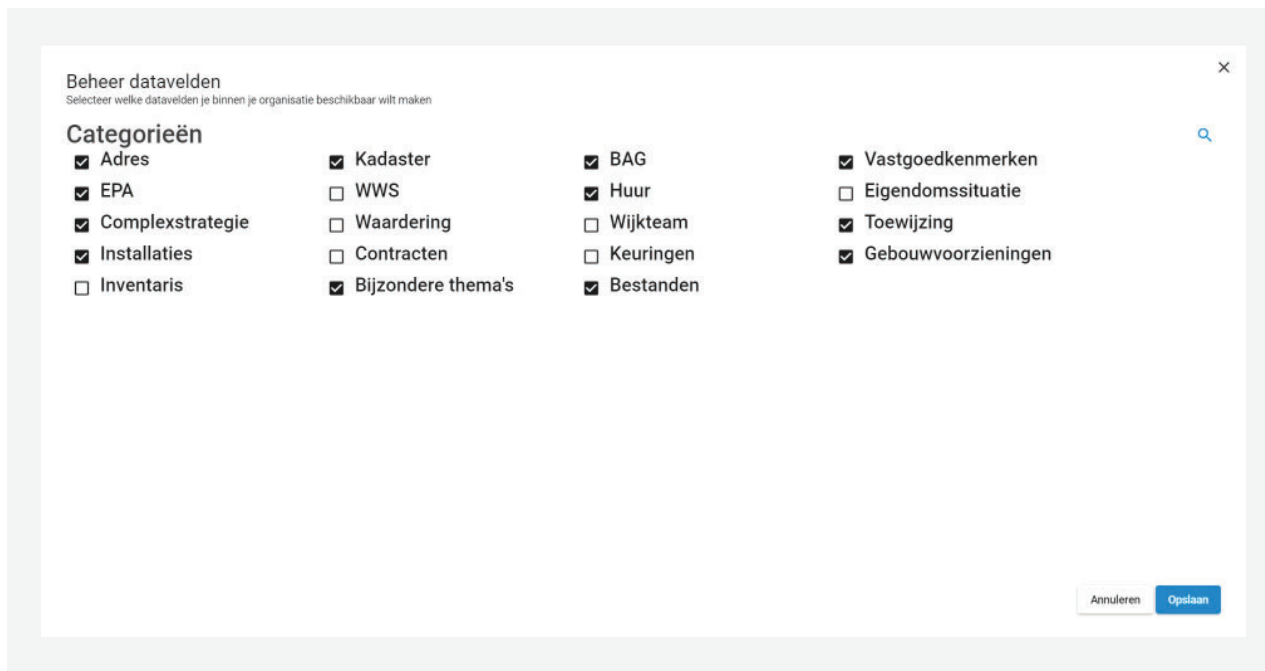
Gekoppeld met bronapplicatie 'Assets Energie'



DATAVELDEN ZICHTBAAR MAKEN VOOR DE HELE ORGANISATIE

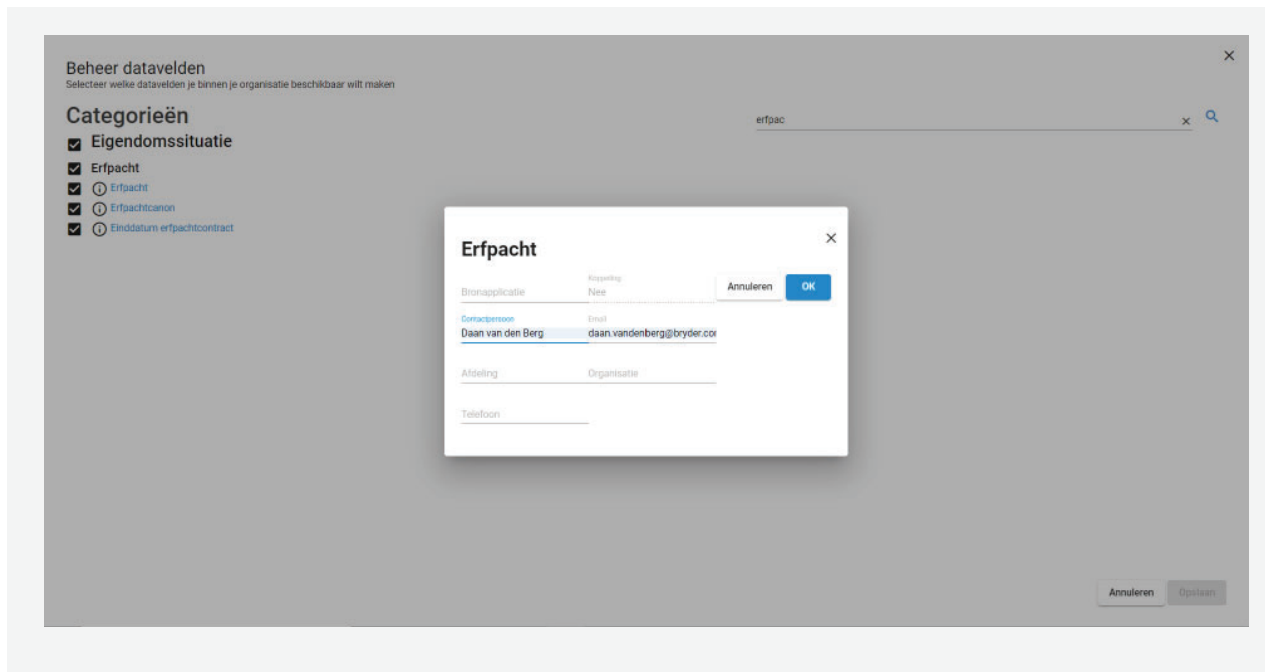
Kies voor de optie 'datavelden' in het hoofdmenu om in te stellen welke datavelden uit het datamodel je daadwerkelijk wilt tonen aan de organisatie.

Datavelden



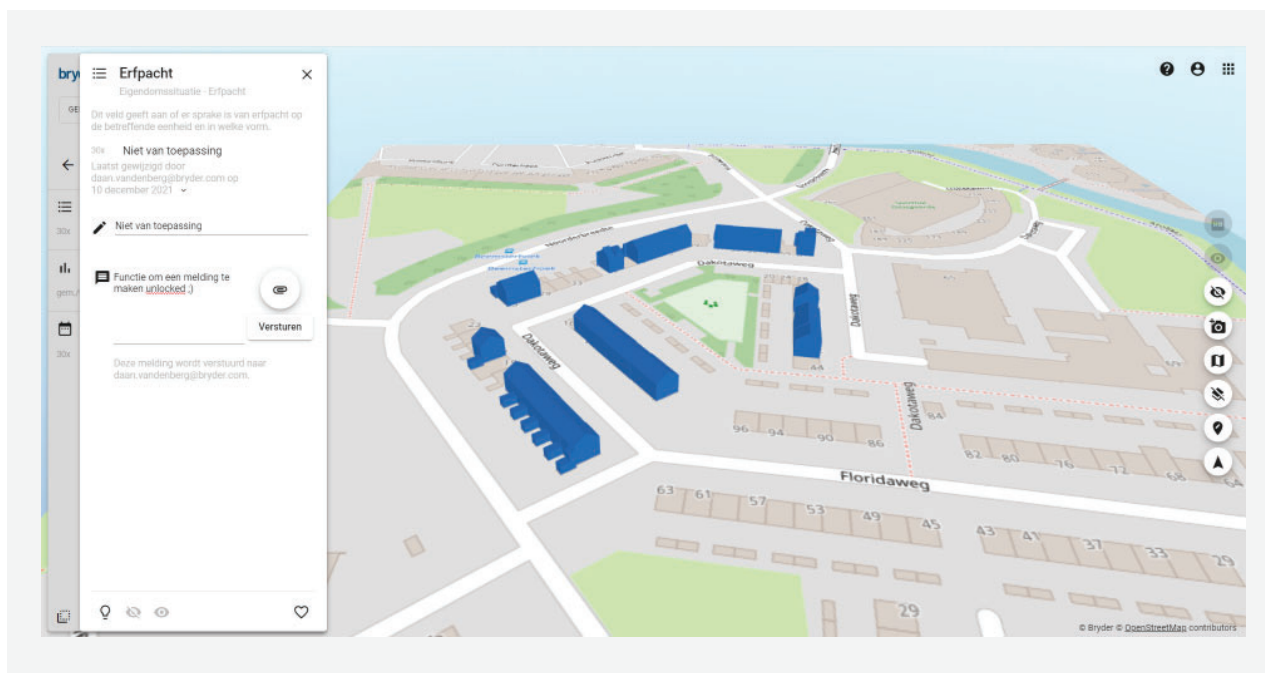
HET RESULTAAT

Je ziet alle hoofdcategorieën van het datamodel. Die kun je uit- of aanzetten. Je kunt ook op de categorie klikken om specifieke datavelden in die categorie aan- of uit te zetten voor de gehele organisatie.



EEN DATA-EIGENAAR INSTELLEN

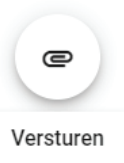
Klik op het 'informatie'-icoon dat voor het dataveld staat in het dataveldenbeheer. Vul hier het emailadres in van de data-eigenaar.



HET RESULTAAT

Je kunt bij dit dataveld nu een melding maken in het informatiescherm. De data-eigenaar krijgt een email met jouw melding.

Typ hier je melding



Deze melding wordt verstuurd naar daan.vandenberg@bryder.com.



DATAKWALITEIT

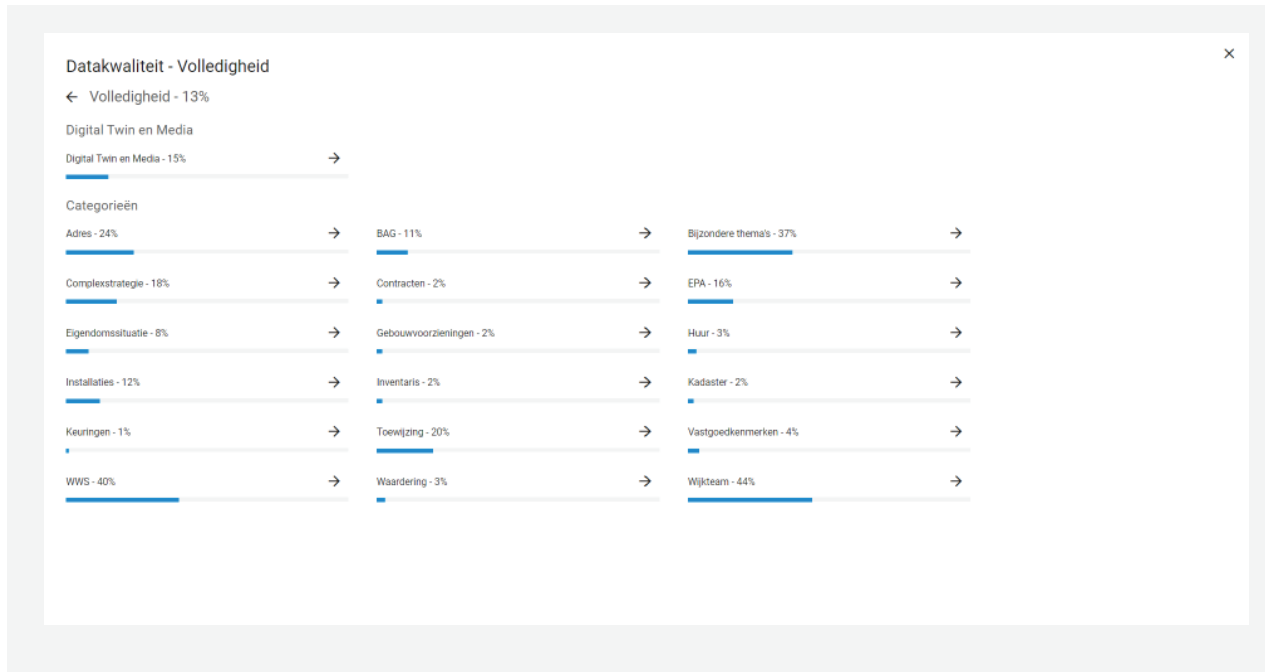
Kies voor de optie 'datakwaliteit' in het hoofdmenu om de volledigheids- en juistheidsanalyse in te zien.

Datakwaliteit



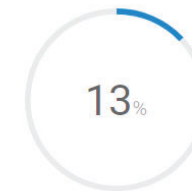
HET RESULTAAT

Je ziet hoeveel procent van de data volledig is gevuld (hierbij kijken we of er überhaupt data aanwezig is). Daarnaast zie je of de data die is ingevuld ook juist is of mogelijk onjuistheden bevat (hier controleren we op bandbreedte checks bij numerieke waarden en op 'verwachte invoer' bij tekstuele waarden). Klik door op het percentage om de analyses per dataveld te kunnen bekijken.



EENHEDEN IDENTIFICEREN WAAR DATA ONTBREEKT

Klik op het percentage om de percentages per categorie te bekijken. En klik zo door totdat je op dataveld niveau kunt zien welke eenheden wél of géén data bevatten.



Volledigheid →

Datakwaliteit - Volledigheid ×

← Asbest status - 99%

Toon de 7411 adressen met een waarde voor **Asbest status**

De volgende 2 adressen bevatten geen voor **Asbest status**:

Einheidskenmerk	Straat	Postcode	Nr	Toev	Volgnr	Plaats	Complex
Dave 1	strijplaan	2285GL	347			Rijswijk	Striip
Dave 3	strijplaan	2285GL	349			Rijswijk	Striip

« Vorige 1 2 3 4 Volgende »

Exporteren

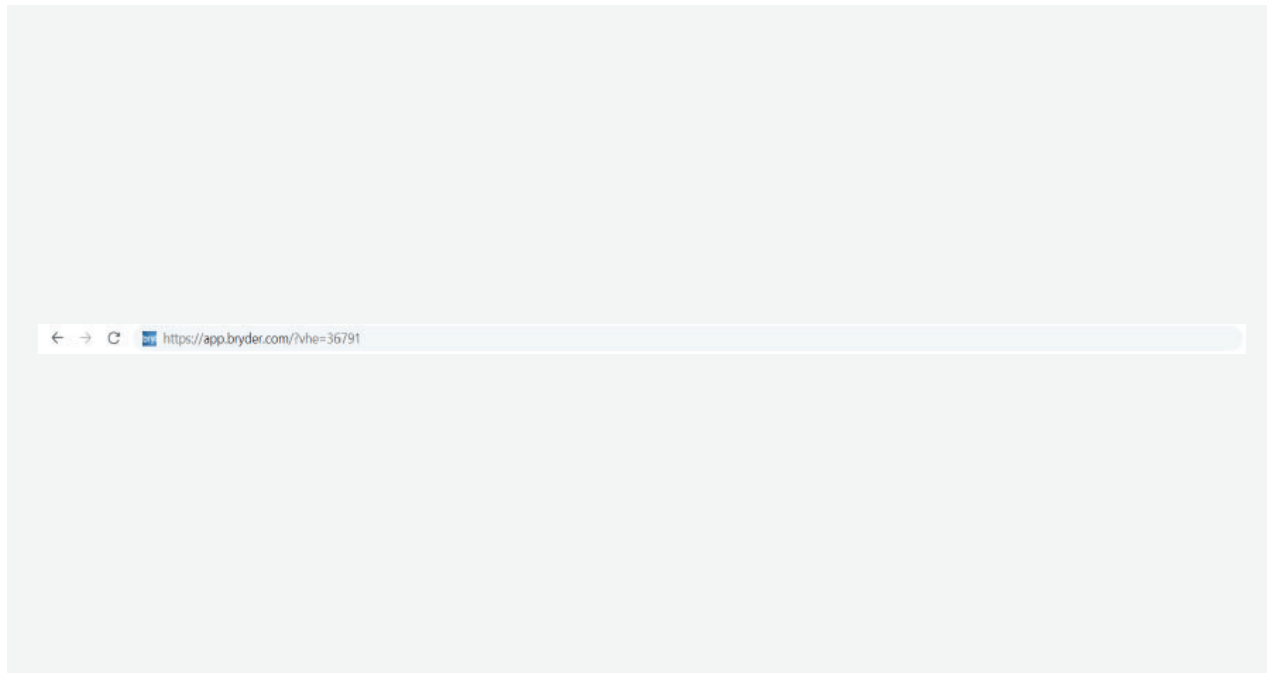
HET RESULTAAT

De lijst met eenheden die geen data bevat kun je eenvoudig exporteren. Zodat je weet dat je daarmee aan de slag kunt.

PRO-TIP:

Met het schuifje kun je wisselen tussen de adressen die wel data bevatten en de adressen die geen data bevatten.





DEEPLINKS NAAR BRYDER

De deeplink:

https://app.bryder.com/?vhe=*** verwijst naar een specifiek adres op basis van het vhe-nummer (op de *** vul je dan het vhe-nummer in zoals die vermeld staat in Bryder).

De deeplink:

https://app.bryder.com/?postcode=*****&nummer=***&toevoeging=***&volgnummer=***

verwijst naar een specifiek adres op basis van postcode, huisnummer, toevoeging en volgnummer (waarbij toevoeging en volgnummer ook leeggelaten kunnen worden).

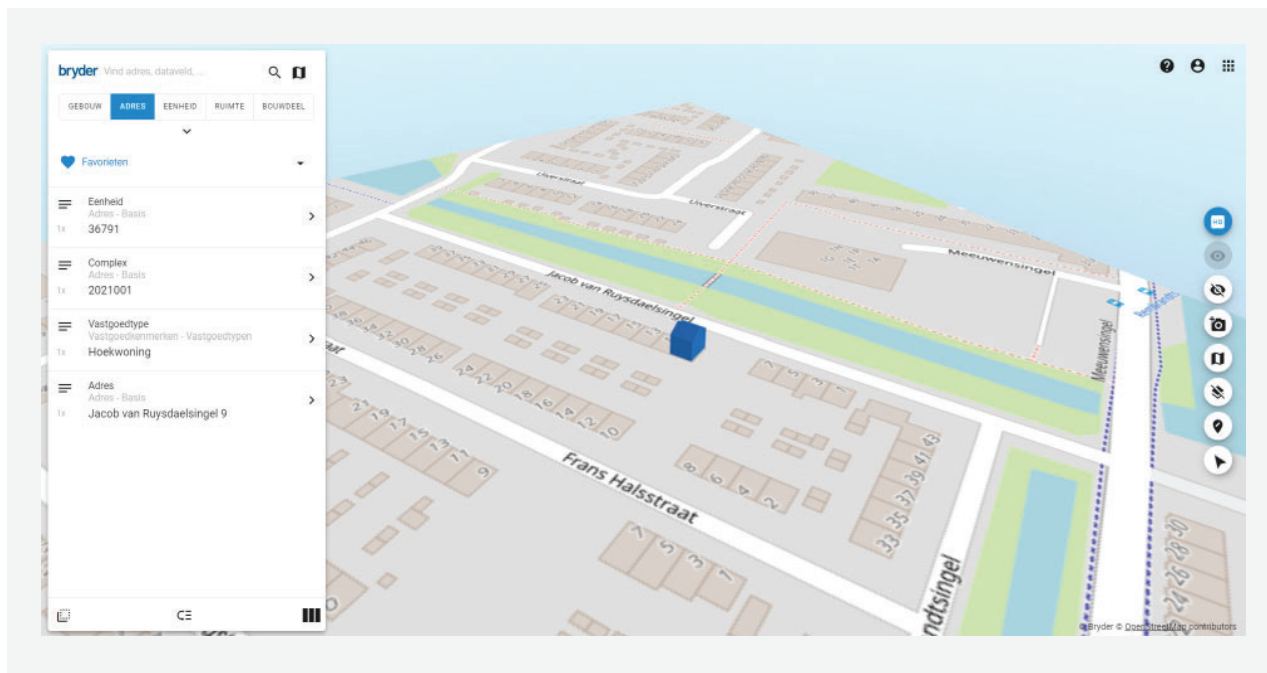
De deeplink:

https://app.bryder.com/?complex=*** verwijst naar het hele complex (vul op de *** het complex-nummer in zoals die vermeld staat in Bryder).

De deeplink:

https://app.bryder.com/?vhe=***&filename=***.extensie

verwijst naar een specifieke document bij een adres (let er hierbij op dat de bestandsnaam helemaal gelijk moet zijn en dat je de extensie erachter moet zetten. Dus .jpg of .pdf of .png et cetera).



HET RESULTAAT

De juiste zoekopdracht wordt direct geopend in het Bryder platform. Zo kun je eenvoudig doorlinken vanuit een andere applicatie.

