

Manual MinPrint

Descriere

MinPrint permite imprimarea folosind imprimare laser sau cu jet de cerneală a fișierelor text care au fost inițial generate pentru imprimante matriceale.

Paginarea fișierelor ține cont de caracterele FormFeed (care marchează sfârșitul de pagină) deja prezente în fișiere și, opțional, de un număr maxim de rânduri per pagină.

Cerințe minime

Windows XP sau mai nou, având instalat .Net Framework v3.5 SP1.

Notă: Dacă la instalarea MinPrint apare un mesaj care începe cu textul „This setup requires the .Net Framework version 3.5”, se apasă butonul „No”, se urmează pașii prezentați în anexa „Instalare / activare .Net Framework” și apoi se lansează din nou instalarea MinPrint.

Utilizare

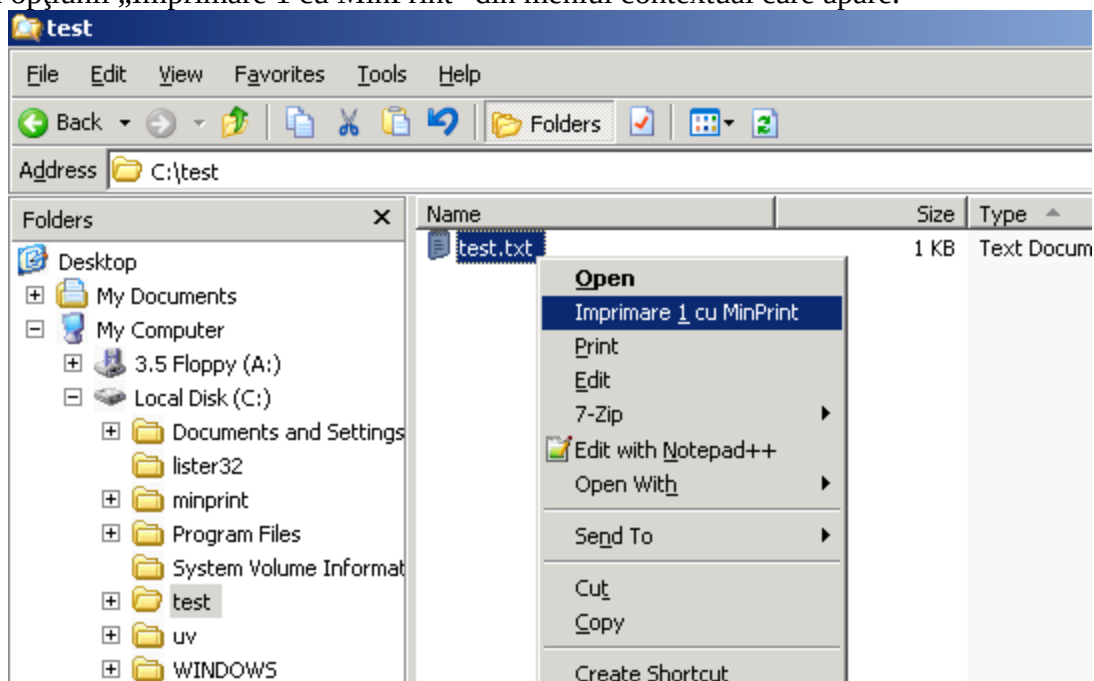
Metoda 1. MinPrint poate fi apelat direct de către alte aplicații folosind următorii parametrii (aceștia sunt afișați și la lansarea MinPrint fără parametrii):

```
minprint <FisierText> [<DeLaPagina> [<LaPagina>]] [/s] [/1 | /2 | /3 | /4] [/ds | /dh | /dv]
```

unde:

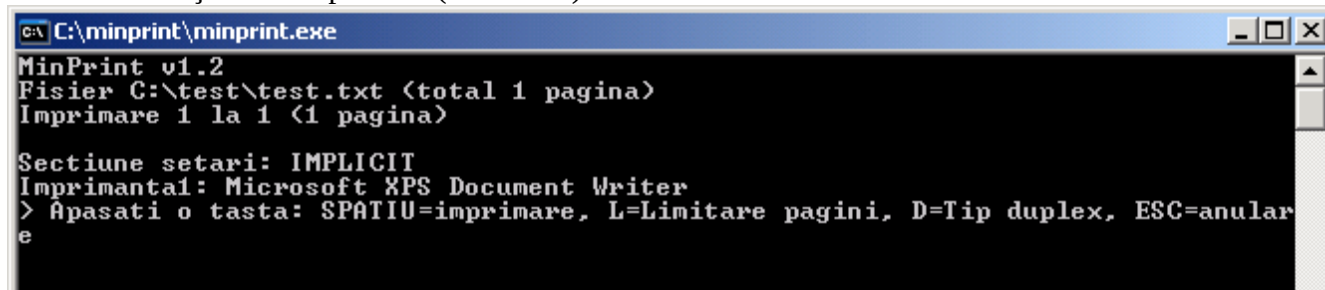
```
/s = Silentios (imprimare directa, fara confirmari)
/1 = Folosire Imprimanta1 (implicit)
/2 = Folosire Imprimanta2
/3 = Folosire Imprimanta3
/4 = Folosire Imprimanta4
/ds = Duplex simplex (imprimare pe o fata)
/dh = Duplex orizontal
/dv = Duplex vertical
```

Metoda 2. Orice fișier text poate fi imprimat prin clic dreapta pe fișierul dorit în Windows Explorer și alegerea opțiunii „Imprimare 1 cu MinPrint” din meniul contextual care apare.



Dacă nu s-a ales imprimarea silențioasă / directă, indiferent de metoda folosită, rezultatul este afișarea unei ferestre cu detalii despre fișierul ales și setările care vor fi folosite. În această fereastră se poate alege, prin tastare, una dintre opțiunile:

- imprimarea fișierului (tasta Spațiu),
- limitarea imprimării doar la anumite pagini din fișier (tasta L),
- tipul de duplex folosit, dacă imprimanta suportă imprimarea față verso (tasta D),
- renunțarea la imprimare (tasta ESC).



```
C:\minprint\minprint.exe
MinPrint v1.2
Fișier C:\test\test.txt <total 1 pagina>
Imprimare 1 la 1 <1 pagina>

Sectiune setari: IMPLICIT
Imprimanta1: Microsoft XPS Document Writer
> Apasati o tasta: SPATIU=imprimare, L=Limitare pagini, D=Tip duplex, ESC=anulare
```

La încheierea execuției, MinPrint returnează un cod numeric de eroare către aplicația care l-a lansat în execuție. Acesta are valoarea 0 (zero) dacă nu au apărut erori.

Configurare

MinPrint permite adăugarea de opțiuni în (și eliminarea lor din) meniul contextual al Windows Explorer pentru maxim patru imprimante. Aceasta se face prin bifarea opțiunilor corespunzătoare în timpul instalării MinPrint. Modificări ulterioare se pot face prin lansarea în execuție a fișierului dorit din dosarul C:\MinPrint\menui\ (ex. „Adauga optiune - Imprimare 1 cu MinPrint.reg” sau „Elimina optiune - Imprimare 1 cu MinPrint.reg”).

Configurarea setărilor de imprimare se face prin modificarea fișierului text de configurare minprint.ini din dosarul C:\MinPrint\ folosind Notepad sau orice alt editor de fișiere text.

Acest fișier este împărțit în mai multe secțiuni: una obligatorie, numită „[Implicit]”, ce conține toate setările implicite de imprimare (dimensiune hârtie, dimensiuni margini, tip font și dimensiune font, etc.) și oricâte alte secțiuni opționale cu setări specifice doar anumitor fișiere text. Denumirea fiecărei secțiuni opționale corespunde numelui fișierului text de imprimat, astfel pentru fișiere denumite „LIS1.TXT”, „LIS2.TXT”, „LIS6.TXT”, secțiunea poate fi numită „[LIS]” sau „[LI]”; deci partea de început a denumirii, comună tuturor fișierelor ce vor folosi aceleași setări de imprimare.

Secțiunea „[Implicit]” conține toate setările de imprimare, însă în secțiunile opționale sunt obligatorii doar setările ce diferă de cele din secțiunea „[Implicit]”.

În secțiunea „[Implicit]” se specifică și numele imprimantelor care vor fi folosite. Aceste nume trebuie să fie identice cu cele din Windows, așa cum apar ele în zona pentru imprimante din Control Panel. Dacă nu se completează nici un nume de imprimantă în dreptul unei setări tip „Imprimanta1=”, va fi folosită automat imprimanta implicită stabilită în Control Panel.

Pentru determinarea setărilor potrivite fiecărui tip de fișier text este posibil să fie nevoie de câteva încercări cu fișiere text variate și cu diferite valori pentru margini, mărime font, procent înălțime rând și setarea „lățime mică” până când MinPrint nu mai afișează mesaje de depășire a limitelor de pagină. În timpul acestor teste este recomandată activarea setărilor de depanare explicate în fișierul de configurare și imprimarea către o imprimantă virtuală (ex. Microsoft XPS Document Writer) pentru a economisi hârtia.

După instalare, în dosarul MinPrint sunt prezente două fișiere numite „minprint.ini” și „minprint_exemplu.ini”, cu conținut inițial identic (un exemplu de configurare). Aplicația va folosi doar setările din fișierul minprint.ini, acesta memorând eventualele modificări de setări, indiferent dacă

aplicația este actualizată la o versiune mai recentă sau dezinstalată. În schimb, fișierul minprint_exemplu.ini este suprascris sau șters la fiecare actualizare sau dezinstalare a aplicației.

Rândurile din fișierul de configurare care încep cu caracterul punct și virgulă sunt comentarii ce descriu fiecare setare de pe rândul care îi urmează și valorile posibile pentru aceasta, unde e cazul.

Conținut fișier „minprint_exemplu.ini” (Notă: În fișierul original, fiecare rând de comentariu trebuie să înceapă cu caracterul punct și virgulă, însă mai jos paragrafele unor comentarii au fost formate pe mai multe rânduri.)

```
[Implicit]
;Daca nu exista o setare in sectiunea specifica unui fisier,
;este folosita automat valoarea ei din acesta sectiune.

;Nume imprimanta, daca numele e gol se foloseste imprimanta implicita Windows
Imprimanta1=
Imprimanta2=Ricoh
Imprimanta3=HP1020
Imprimanta4=

;Valori posibile calitate: Draft, Low, Medium, High
Calitate=Draft

;Imprimare pe ambele fete ale hartiei, valori posibile: Simplex (pe o fata),
Horizontal, Vertical
Duplex=Simplex

;Dimensiune hartie
Hartie=A3

;Hartia e orientata ca un peisaj (nu=portret)
Peisaj=da

;Font folosit
Font=Courier New

;Marimea fontului (permite valori cu punct zecimal)
MarimeFont=10

;Scazand procentul inaltime se reduce spatiul dintre randuri (nu si dimensiunea
literelor)
ProcentInaltime=70

;Nr. maxim de randuri intr-o pagina, daca e 0 paginarea tine cont doar de marcatori
sfarsit de pagina,
; altfel se trece la pagina noua si cand e depasit acest numar si cand apar marcatori
sfarsit de pagina
MaximRanduriPerPagina=96

;Marginile sunt exprimate in milimetrii (numere intregi)
MargineStanga=20
MargineDreapta=10
MargineSus=10
MargineJos=10
```

;Folosire litere cu latime mai mica
LatimeMica=nu

;La masurarea lungimii randului include si spatiile de la sfarsitul randului
MasoaraSpatiiSfarsitRand=da

;Permite imprimarea fisierelor pentru care nu exista sectiune
PermiteFaraSectiune=da

;Setarile urmatoare sunt utile pentru depanare / testare incadrare text in pagina

;Cere confirmare inainte de imprimare
ConfirmarePreImprimare=da

;Cere confirmare dupa anulare imprimare
ConfirmareDupaAnulare=da

;Imprimarea continua si daca textul depaseste limitele paginii de hartie
(nu=imprimarea se opreste),
; mesaje de depasire apar indiferent de acesta setare
IgnoraDepasirePagina=da

;Afisare chenar pentru a vedea limitele (marginile) paginii
AfisareChenarMargini=nu

;Afisare chenar pentru a vedea limitele fiecarui rand de text
AfisareChenarRanduri=nu

;Afisare (pastrare) marcatori sfarsit de pagina
AfisareMarcatorPagina=nu

[REVIS]
MarimeFont=8.0
ProcentInaltime=90

[LIST1]
Hartie=A4
Peisaj=nu
MasoaraSpatiiSfarsitRand=nu
MargineStanga=10
LatimeMica=da

Anexă. Instalare / activare .Net Framework

Pașii pentru instalarea sau activarea .Net Framework 3.5 diferă în funcție de versiunea de Windows.

A. Sub **Windows XP și Vista** trebuie instalat pachetul „Microsoft .NET Framework 3.5 Service Pack 1” disponibil în două variante:

- „Full Package”, pachet complet (dimensiune 232 MB) care nu are nevoie de conexiune la Internet în timpul instalării, de la <https://www.microsoft.com/en-us/download/details.aspx?id=25150> sau <https://dotnet.microsoft.com/download/dotnet-framework/net35-sp1>

- „Bootstrapper”, pachet inițial (dimensiune 3 MB) care în timpul instalării se conectează la Internet și descarcă modulele necesare, de la <https://www.microsoft.com/en-us/download/details.aspx?id=22>

Imediat după instalarea unui pachet de mai sus este necesară instalarea actualizării KB959209 de la <https://support.microsoft.com/en-us/help/959209/> sau <http://go.microsoft.com/fwlink/?LinkId=136730>

B. **Windows 7** vine cu cele necesare deja instalate și activate.

C. Sub **Windows 8, 8.1 sau 10** trebuie activată manual caracteristica .NET Framework 3.5.

Pentru Windows în engleză, se merge în „Control Panel”, se alege „Programs” sau „Programs and Features” și apoi „Turn Windows features on or off”. În fereastra care apare se bifează opțiunea „.NET Framework 3.5” și se apasă OK.

Pentru Windows în română, se merge în „Panou de control”, se alege „Programe” sau „Programe și caracteristici” și apoi „Activare sau dezactivare caracteristici Windows”. În fereastra care apare se bifează opțiunea „.NET Framework 3.5” și se apasă OK.

Pașii sunt prezenți și la <https://docs.microsoft.com/en-us/dotnet/framework/install/dotnet-35-windows-10>

